



ریاست جمهوری
سازمان برنامه و بودجه کشور
سازمان مدیریت و برنامه ریزی استان البرز

گزیده اطلاعات

آبادی های

شهرستان فردیس



عنوان	گزیده اطلاعات آبادی های شهرستان فردیس 1395
ناشر	معاونت آمار سازمان مدیریت و برنامه ریزی استان البرز
مدیر مسئول	زهرا عربشاهی ، رئیس سازمان مدیریت و برنامه ریزی استان البرز
مدیر اجرا و نظارت	سید صدرالدین بلادی موسوی ، سرپرست آمار و اطلاعات سازمان مدیریت و برنامه ریزی استان البرز
تهیه کننده	فرشاد کتاب الهی
ویراستار	سید رضا عزیزی ، سیده مرضیه پوریحیی
تهیه نقشه	توحید علیاری ، رئیس گروه نقشه و اطلاعات مکانی

نشانه های نشریه :

* : به دلیل حفظ محرمانگی، رقم قابل انتشار نیست

فیلد سفید : آبادی خالی از سکنه می باشد

- اختلاف در سرجمعها به علت وجود آبادی های 3 خانوار و کمتر (*) می باشد

- اختلاف بین جمع گروه های سنی و جمعیت کل مربوط به سن اظهار نشده می باشد .

پیشگفتار

از سال 1335 تا 1385، سرشماری عمومی نفوس و مسکن در ایران به موجب قانون هر ده سال یکبار اجرا شده است. نخستین سرشماری عمومی نفوس و مسکن در سال 1335 به وسیله اداره آمار عمومی و سرشماریهای بعدی در سالهای 1345، 1355، 1365، 1375، 1385، 1390¹ و 1395 توسط مرکز آمار ایران انجام شد. طرح سرشماری عمومی نفوس و مسکن 1395 با استفاده از آخرین دستاوردهای علمی و فنی و بهره گیری از تجارب سایر کشورها، آخرین استانداردها و توصیه های مراجع آماری بین المللی و حدود 60 سال تجربه آمارگیری و اجرای هفت دوره سرشماری توسط متخصصان مرکز آمار ایران، طراحی شده است. سرشماری سال 1395 با ویژگیهایی اجرا شد که آن را از تجربه های پیشین سرشماری در کشور متمایز میکند. در این سرشماری علاوه بر تغییر در کمیت اقلام آماری نسبت به سرشماریهای گذشته، تحولاتی در ابزار و روش های اجرایی نیز ایجاد شد:

- برای نخستین بار جمع آوری اطلاعات به شیوه مدرن و با استفاده از تبلت انجام شد. در این روش اطلاعات جغرافیایی تمام مکانهای کشور، خانوارها و افراد به صورت الکترونیکی گردآوری شد
- فراهم کردن سامانه اینترنتی و گردآوری اطلاعات به شیوه مدرن علاوه بر کاهش محسوس حجم کار مأمور سرشماری، سبب افزایش دقت و کیفیت اطلاعات شد
- ایجاد سامانه اتاق کنترل و رصد روزانه پوشش و کیفیت اطلاعات و فعالیتهای اجرایی سرشماری در کل کشور سبب افزایش دقت و بهبود کیفیت اطلاعات گردید
- برای اولین بار در این سرشماری به منظور کاهش حجم کار مأمور و به دنبال آن افزایش کیفیت اطلاعات سرشماری از فایل پشتیبان بر اساس داده ها و منابع ثبتی استفاده شد
- حذف فرمهای کاغذی و استفاده از تبلت در این سرشماری باعث، کاهش هزینه ها و همچنین تسریع در ارسال اطلاعات و ارائه نتایج شد.

با توجه به ماهیت سرشماری ها، کل جامعه و سطح کشور به ویژه نقاط روستایی تحت پوشش اطلاعاتی قرار می گیرد، در همین راستا این سازمان اقدام به تهیه گزیده اطلاعات روستایی سرشماری سال 1395 با 141 قلم اطلاع برای هر آبادی جهت تسهیل کار استفاده کنندگان و همچنین برنامه ریزی های آتی نموده است.

در سرشماری های عمومی نفوس و مسکن دوره های گذشته علاوه بر شمارش همه خانوارها و واحدهای مسکونی با مراجعه به کلیه آبادی ها، فرم شناسنامه آبادی هم تکمیل و انتشار می یافت. اما در سرشماری 1395 قرار بر این گذاشته شد که اطلاعات شناسنامه آبادی ها به روش ثبتی و خارج از عملیات سرشماری جمع آوری گردد. در همین راستا سازمان در مرحله اول اقدام به تهیه اطلاعات روستایی سرشماری سال 1395 با 141 قلم اطلاع برای هر آبادی نمود و در مرحله دوم اطلاعات ثبتی آبادی ها توسط بخشداری ها و دهیاری ها جمع آوری و برای سالهای بعد از سرشماری منتشر خواهد شد.

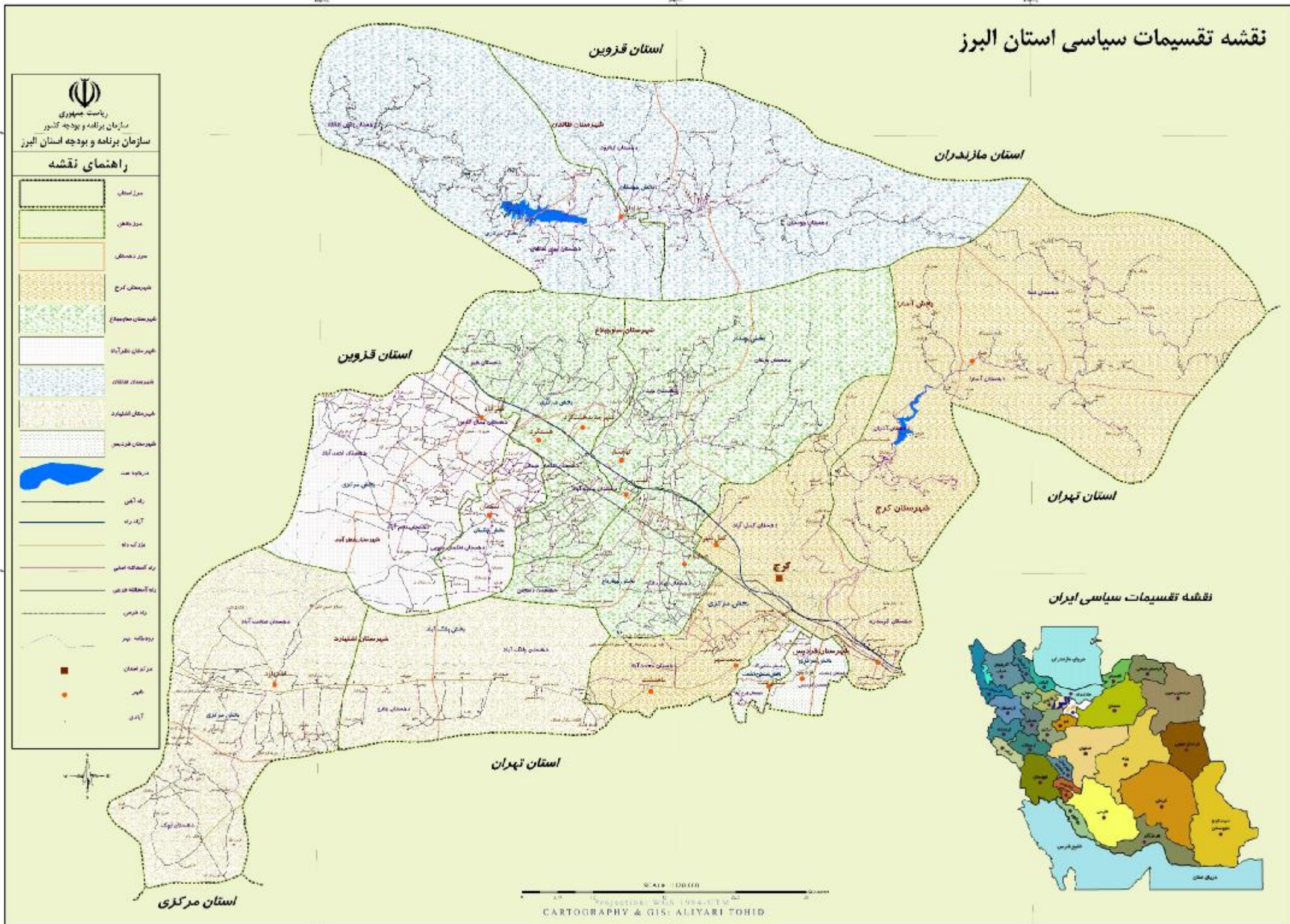
در پایان سازمان مدیریت و برنامه ریزی استان البرز مراتب سپاس خود را به محضر ملت بزرگ ایران به پاس همکاریهای ارزنده آنها تقدیم میدارد و از تمامی افراد و دستگاههایی که در اجرای موفقیت آمیز این سرشماری سهیم بوده اند، قدردانی مینماید.

زهره عربشاهی

رئیس سازمان مدیریت و برنامه ریزی استان البرز

فهرست مندرجات

<u>صفحه</u>	<u>عنوان</u>
9	تعاریف و مفاهیم
15	شاخصهای به کار رفته در این نشریه
17	گزیده یافته های استان البرز
29	گزیده اطلاعات شهرستان فردیس
31	نقشه شهرستان فردیس
33	ساختار جنسیت و جمعیت
34	خانوار بر اساس سرپرست و فعالیت
35	وضع سواد
36	وضع زناشویی
37	وضعیت فعالیت
39	ویژگیهای عمومی



تعاریف و مفاهیم

جمعیت و خانوار

جمعیت (جامعه مورد سرشماری)

اعضای همه خانوارهای معمولی ساکن، مؤسسه‌ای و گروهی که اقامتگاه معمولی آنان در زمان سرشماری در ایران قرار دارد و نیز اعضای تمامی خانوارهای معمولی غیرساکن کشور، جامعه مورد سرشماری را تشکیل می‌دهند. اعضای هیئت‌های سیاسی و سفارتخانه‌های خارجی در ایران و افراد خانوار آنان جزو جامعه مورد سرشماری محسوب نمی‌شوند، اما ایرانیان عضو هیئت‌های سیاسی و سفارتخانه‌های ایران در خارج از کشور و افراد خانوار آنان، جزو جامعه مورد سرشماری به حساب می‌آیند.

خانوار معمولی

خانوار معمولی از چند نفر تشکیل می‌شود که با هم در یک اقامتگاه زندگی می‌کنند، با یکدیگر هم‌خرج هستند و معمولاً با هم غذا می‌خورند. در مواردی خانوار معمولی می‌تواند یک نفره باشد.

خانوار معمولی ساکن

خانواری که در اقامتگاه ثابت (مکان‌های محل سکونت ساخته شده از مصالح سخت و نیز چادر ثابت، آلونک، کپر و ...) سکونت دارد، «خانوار معمولی ساکن» نامیده می‌شود.

خانوار معمولی غیر ساکن

خانواری که در زمان سرشماری در اقامتگاه ثابتی سکونت ندارد، «خانوار معمولی غیرساکن» نامیده می‌شود. این دسته از خانوارها سه گروه زیر را در بر می‌گیرد:

- 1- خانوارهایی که در زمان سرشماری در کوچ به سر می‌برند و یا در خارج شهرها و آبادی‌ها در سرپناه قابل حمل زندگی می‌کنند.
- 2- خانوارهایی که در محل ثابتی زندگی نمی‌کنند و به طور مداوم محل زندگی خود را تغییر می‌دهند، مانند کولی‌ها.
- 3- خانوارهایی که محل زندگی مشخصی ندارند و شب‌ها معمولاً در پارک‌ها، خرابه‌ها، زیرپل‌ها و ... بیتوته می‌کنند.

خانوار گروهی

مجموعه افرادی که تمام یا اغلب آنان به دلیل دارا بودن شرایط خاص (به‌طور عمده داشتن ویژگی مشترک) اقامتگاه مشترکی را برای سکونت خود انتخاب کرده‌اند و به طور مشترک امور زندگی در آن اقامتگاه را اداره می‌کنند خانوار گروهی نامیده می‌شود.

خانوار مؤسسه‌ای

مجموع افرادی که به دلیل داشتن هدف یا ویژگی‌های مشترک با هم در یک مؤسسه زندگی می‌کنند و آن مؤسسه بنا بر مجوز یا براساس مقررات و ضوابط معینی مسئولیت اسکان (ارائه محل سکونت همراه با خدمات و تسهیلات) آن‌ها را بر عهده دارد، خانوار مؤسسه‌ای نامیده می‌شود. نمونه‌های مشخصی از خانوارهای مؤسسه‌ای عبارتند از:

پادگان‌ها و پاسگاه‌های نظامی و انتظامی، خوابگاه‌های دانشجویی که تحت مدیریت یکی از دانشگاه‌ها اداره می‌شود بجز خوابگاه‌های متأهلین، آسایشگاه‌های روانی و ...

آبادی (نقطه روستایی)

آبادی محدوده‌ای است واقع در یک دهستان، با محدوده ثبتي یا عرفی مستقل و خارج از محدوده شهرها یا آبادی دیگر که به دلیل وجود فعالیت انسان در تمام یا بخشی از آن، قابل تشخیص و معمولاً دارای نام خاصی است. آبادی یک نقطه جغرافیایی محسوب می‌شود و شامل اراضی کشاورزی و یا غیر کشاورزی و اماکن محل فعالیت یا سکونت انسان است. آبادی ممکن است یک ده، یک مزرعه، یک مکان، یک معدن و امثال آن باشد.

جمعیت ساکن در نقاط شهری

منظور از جمعیت ساکن در نقاط شهری در هریک از محدوده‌های بخش، شهرستان، استان یا کشور، جمعیت تمامی شهرهایی است که در همان محدوده قرار دارد و جمعیت هر شهر، عبارت است از مجموع تعداد اعضای همه خانوارهای معمولی ساکن، مؤسسه‌ای و گروهی که اقامتگاه معمولی آنان در زمان سرشماری در آن شهر واقع است.

جمعیت ساکن در نقاط روستایی

منظور از جمعیت ساکن در نقاط روستایی در هریک از محدوده‌های دهستان، بخش، شهرستان، استان یا کشور، جمعیت تمامی آبادی‌هایی است که در همان محدوده قرار دارد و جمعیت هر آبادی، عبارت است از مجموع تعداد اعضای همه خانوارهای معمولی ساکن، مؤسسه‌ای و گروهی که اقامتگاه معمولی آنان در زمان سرشماری در آن آبادی واقع است. جمعیت مربوط به نقاط فرعی در سرجمع جمعیت آبادی اصلی لحاظ می‌شود.

جمعیت غیر ساکن

منظور از جمعیت غیر ساکن در هریک از محدوده‌های شهرستان، استان یا کشور، جمعیت تمامی خانوارهای معمولی غیر ساکنی است که در همان محدوده سرشماری شده‌اند.

سن

منظور از سن، تعداد سال‌های کاملی است که از زمان تولد فرد گذشته است.

مهاجرت**مهاجران وارد شده**

آن دسته از اعضای خانوارهای معمولی ساکن، گروهی و مؤسسه‌ای که شهر یا آبادی محل اقامت خود را در فاصله سال‌های 1390 تا 1395 تغییر داده‌اند، مهاجر شناخته می‌شوند.

محل اقامت قبلی

منظور آخرین اقامتگاه معمولی مهاجران وارد شده طی سال‌های 1390 تا 1395 به هر شهر یا آبادی، قبل از مهاجرت است. استان، شهرستان و شهر محل اقامت قبلی بر اساس محدوده فعلی تقسیمات کشوری تعیین می‌شود.

سواد و تحصیلات**در حال تحصیل**

فردی در حال تحصیل محسوب می‌شود که طبق برنامه‌های آموزش رسمی کشور جمهوری اسلامی ایران به تحصیل مشغول باشد. طلاب حوزه‌های علمیه، سوادآموزان نهضت سوادآموزی و افرادی که در خارج از کشور به تحصیل اشتغال دارند، نیز در حال تحصیل محسوب می‌شوند.

باسواد

افرادی که می‌توانند به فارسی یا هر زبان دیگری متن ساده‌ای را بخوانند و بنویسند خواه مدرک رسمی داشته یا نداشته باشند، باسواد محسوب می‌شوند. همه محصلان از جمله نوآموزان سال اول ابتدایی و سوادآموزان نهضت سوادآموزی نیز باسواد به حساب می‌آیند.

فعالیت**کار**

کار، آن دسته از فعالیت‌های اقتصادی (فکری یا بدنی) است که به منظور کسب درآمد (نقدی یا غیرنقدی) انجام شود و هدف آن تولید کالا یا ارائه خدمت باشد. این افراد به طور عمده به دو گروه مزد و حقوق بگیران و خوداشتغالان تقسیم می‌شوند. فعالیت افراد زیر نیز به عنوان مصادیق کار محسوب می‌شود:

- افرادی که بدون دریافت مزد در کسب و کار یکی از اعضای خانوار خود که با وی نسبت خویشاوندی دارند کار می‌کنند (کارکنان فامیلی بدون مزد).

- افرادی که در حال انجام خدمت وظیفه هستند.

- افرادی که خدمت در بسیج شغل آنان محسوب می‌شود و از این بابت مزد و حقوق دریافت می‌کنند.

- افرادی که به منظور کسب درآمد یا سود نقدی یا غیرنقدی در محل سکونت کارهای خدماتی یا تولیدی نظیر قالببافی، خیاطی، آرایشگری، تایپ، تدریس خصوصی، تعمیر وسایل برقی، نگهداری از کودک یا فرد سالخورده و ... انجام می‌دهند.

- افرادی که برای تولید کالاهای با دوام به فعالیت‌هایی نظیر قالببافی، گلیم‌بافی، حصیربافی، خیاطی و ... برای مصرف خود یا خانوار خود مشغول هستند.

- افرادی که در حال ساختن، بازسازی یا تعمیر اساسی منزل خود هستند.
- افرادی که به عنوان کارآموز، در محل فعالیت اقتصادی مشغول فعالیت هستند و کاری در ارتباط با فعالیت محل کارآموزی انجام می‌دهند، یعنی به طور مستقیم در تولید کالا یا خدمت سهیم هستند، اعم از آن که مزد یا حقوق دریافت کنند یا مزد و حقوق دریافت نکنند.
- زنان یا مردانی که در فعالیتهای کشاورزی مانند زراعت، باغداری، دامداری، ماهیگیری و... مشغول به کار هستند.

وضع فعالیت

در این سرشماری، وضع فعالیت افراد در 7 روز پیش از مراجعه مأمور سرشماری مورد نظر است. هریک از افراد از این نظر و با توجه به تعریف کار، در یکی از گروه‌های زیر قرار می‌گیرند:

شاغل: فردی که مطابق با تعریف کار و مصادیق آن در 7 روز پیش از مراجعه مأمور سرشماری حداقل یک ساعت کار کرده، هر چند در شغل معمول خود کار نکرده باشد، شاغل محسوب می‌شود. علاوه بر این، افراد دارای شرایط زیر نیز شاغل به حساب می‌آیند:

- افرادی که دارای شغلی هستند ولی در 7 روز پیش از مراجعه مأمور سرشماری حداقل یک ساعت کار نکرده‌اند. این گونه افراد، در صورتی که مزد و حقوق بگیر هستند باید پیوند رسمی شغلی داشته باشند و در صورتی که خوداشتغال هستند باید کسب و کار آنان تداوم داشته باشد
- افرادی که در فعالیتهای کشاورزی برای خود کار می‌کنند و به دلیل فصلی بودن کارشان در 7 روز پیش از مراجعه مأمور سرشماری کار نکرده‌اند.
- افرادی که به دلیل نوبتی بودن کارشان در 7 روز پیش از مراجعه مأمور سرشماری سرکار خود نرفته‌اند.
- افرادی که از سازمان محل کار خود بورسیه تحصیلی گرفته‌اند و مشغول به تحصیل هستند و به این دلیل در 7 روز پیش از مراجعه مأمور سرشماری کار نکرده‌اند.
- افرادی که به دلیل مرخصی، تعطیلات، بیماری و مسافرت و ... در 7 روز پیش از مراجعه مأمور سرشماری سرکار خود نرفته‌اند.
- افرادی که به دلایلی نظیر تغییرات موقت سازمانی یا خرابی دستگاه‌ها و ماشین‌آلات، نداشتن مشتری یا سفارش کار به طور موقت سرکار نرفته‌اند.
- افرادی که از کار خود معلق شده‌اند ولی پیوند رسمی شغلی دارند.

بیکار: افرادی که در 7 روز پیش از مراجعه مأمور سرشماری حداقل یک ساعت کار نکرده‌اند و دارای شغلی نیز نبوده‌اند در صورت داشتن دو شرط زیر بیکار محسوب می‌شوند.

- 1- در 30 روز گذشته برای جستجوی کار، اقدامات مشخصی را نظیر ثبت نام یا پیگیری در مؤسسات کاریابی، پرس و جو از دوستان، تماس با کارفرمایان، مطالعه‌ی آگهی‌های استخدامی و ... انجام داده باشند.
 - 2- آماده به کار باشند، یعنی طی یک دوره 15 روزه شامل 7 روز گذشته و 7 روز آینده آمادگی شروع کار را داشته باشند.
- همچنین افراد زیر بیکار محسوب شده‌اند:

- در انتظار شروع کار جدید هستند، یعنی برای آنان کاری مهیا شده و قرار است در آینده به آن کار مشغول شوند و نیز آماده به کار (طبق تعریف) هستند.
- در انتظار بازگشت به شغل قبلی و نیز آماده به کار (طبق تعریف) هستند. منظور از «در انتظار بازگشت به شغل قبلی» این است که فرد قبلاً دارای کار بوده و به دلایلی کار خود را از دست داده و پیوند رسمی شغلی ندارد ولی در انتظار بازگشت به شغل خود بسر می‌برد.

جمعیت فعال اقتصادی

تمامی اعضای ده ساله و بیش‌تر خانوارها که در هفت روز قبل از مراجعه مأمور آمارگیر شاغل و یا بیکار بوده‌اند جمعیت «فعال اقتصادی» به شمار می‌آیند.

محصلان، خانه‌داران و دارندگان درآمد بدون کار، چنانچه شاغل یا بیکار نیز بوده‌اند، «فعال اقتصادی» محسوب می‌شوند.

جمعیت غیرفعال اقتصادی

تمامی اعضای ده ساله و بیش‌تر خانوارها که در هفت روز قبل از مراجعه مأمور آمارگیری شاغل و یا بیکار نبوده‌اند جمعیت «غیر فعال اقتصادی» به شمار می‌آیند.

چهار گروه زیر جزو جمعیت غیرفعال اقتصادی به شمار می‌روند.

محصل: افرادی که شاغل یا بیکار نباشند و طبق برنامه‌های آموزش رسمی کشور در داخل یا خارج از کشور مشغول به تحصیل هستند

خانه‌دار: افرادی که شاغل یا بیکار، یا در حال تحصیل نباشند و مشغول به انجام وظایف خانه‌داری هستند.

دارای درآمد بدون کار: کسانی که شاغل، بیکار (جویای کار)، محصل و خانه‌دار محسوب نمی‌شوند و دارای درآمد حاصل از بازنشستگی، املاک و مستغلات، سود سهام، سپرده‌ها و ... هستند، دارای درآمد بدون کار محسوب می‌شوند. سایر: کسانی که در هیچ‌یک از گروه‌های بالا قابل طبقه‌بندی نیستند، در گروه سایر قرار می‌گیرند.

زناشویی و باروری

دارای همسر: زنان یا مردانی که عقد کرده‌اند (دائم یا موقت)، حتی اگر زندگی مشترک را آغاز نکرده باشند، دارای همسر محسوب می‌شوند.

بی‌همسر به دلیل فوت همسر: زنان یا مردانی که همسرشان فوت کرده است و تا زمان سرشماری مجدداً ازدواج نکرده‌اند، بی‌همسر به دلیل فوت همسر شناخته می‌شوند.

بی‌همسر به دلیل طلاق: زنان یا مردانی که از همسر خود به دلیل طلاق جدا شده و تا زمان سرشماری مجدداً ازدواج نکرده‌اند، بی‌همسر به دلیل طلاق تلقی می‌شوند.

هرگز ازدواج نکرده: زنان یا مردانی که تا زمان سرشماری همسر اختیار نکرده‌اند، هرگز ازدواج نکرده شناخته می‌شوند. زنان یا مردانی که نامزد شده ولی هنوز عقد نکرده‌اند، در این گروه قرار می‌گیرند.

مسکن

واحد مسکونی

مکانی است که در زمان سرشماری یک یا چند خانوار در آن سکونت دارد. منظور از مکان، فضا یا محوطه‌ای محصور است که یک یا چند ورودی به معبر عام (کوچه، خیابان، بازار، میدان و ...) یا به معبر اختصاصی (راهروی مشترک، راه پله مشترک و ...) دارد.

نوع محل سکونت خانوار

واحد مسکونی آپارتمانی: واحد مستقلی از یک آپارتمان است که شامل یک یا چند اتاق، آشپزخانه و سرویس بهداشتی می‌شود و به طور معمول، ورودی آن به راهرو یا راه پله‌ی مشترک باز می‌شود. به عبارت دیگر منظور از آپارتمان، ساختمانی است که دارای بیش از یک واحد مستقل برای سکونت، فعالیت اقتصادی و ... است. در این نوع ساختمان، حیاط، پارکینگ، راهرو، راه پله و ... غیراختصاصی است و به صورت مشترک مورد استفاده قرار می‌گیرد.

واحد مسکونی غیر آپارتمانی (خانه‌ی معمولی): به طور مرسوم، بنای یک یا دو طبقه‌ای است که برای سکونت یک خانوار ساخته شده است و ورودی آن غالباً در معبر عمومی قرار دارد و در بیش‌تر موارد دارای حیاط است.

چادر: منظور از چادر، آن دسته از واحدهای مسکونی است که از پارچه پشمی، نخی یا مویی، نایلون، برزنت و امثال آن ساخته است و به کمک تیرک‌های چوبی یا فلزی و طناب برپا می‌شود.

کپر: مکان‌های سکونتی که از حصیر و گاهی همراه با گل یا خشت ساخته شده است، کپر نامیده می‌شود.

آلونک، زاغه یا موارد مشابه: خانه‌هایی که در شهرها و یا اطراف شهرها از سرهم‌بندی مصالحی نظیر حلبی، نایلون، برزنت و ... ساخته شده است، آلونک محسوب می‌شود.

محل‌هایی که در دیواره گودها یا تپه‌ها کنده شده و در ساختمان آن‌ها مصالح زیادی به کار نرفته است زاغه نامیده می‌شود. محل‌هایی مانند غار، تنه درخت و ... در صورتی که مورد استفاده خانوار برای سکونت باشد در این گروه قرار می‌گیرد.

سایر: آن دسته از واحدهای مسکونی که با هیچ یک از انواع فوق مطابقت ندارد مانند خانوارهایی که در مسافرخانه، هتل، کاروان و غیره زندگی می‌کنند و اقامتگاه دیگری ندارند در این گروه قرار می‌گیرد.

نحوه تصرف محل سکونت خانوار

در این سرشماری، اطلاع مربوط به نحوه تصرف محل سکونت خانوار، در قالب طبقه‌بندی زیر گردآوری شده است:

ملکی عرصه و اعیان/اعیان: شامل خانوارهایی که مالک عرصه و اعیان (زمین و بنا) واحد مسکونی خود هستند همچنین خانوارهایی که در آپارتمان متعلق به خود زندگی می‌کنند معمولاً در عرصه نیز سهیم هستند و نیز چنانچه خانواری مالک اعیان (بنا) محل سکونت خود باشد ولی صاحب زمین آن نباشد، نحوه تصرف، ملکی عرصه و اعیان/اعیان به حساب می‌آید.

رهن / استیجاری: خانوارهایی که محل سکونت خود را اجاره، رهن یا اجاره همراه با پرداخت ودیعه کرده‌اند اعم از این که به صورت نقدی و یا غیر نقدی می‌پردازند، نحوه تصرف آن‌ها استیجاری منظور می‌شود.

سایر: نحوه تصرف محل سکونت خانوارهایی که شامل یکی از موارد زیر هستند:

- در برابر خدمت: خانوارهایی که محل سکونت خود را در مقابل کار یک یا چند نفر از اعضای خانوار تصرف کرده‌اند، حتی اگر مبلغی هم به‌طور ماهانه بپردازند، نحوه تصرف آن‌ها در برابر خدمت محسوب می‌شود.
- رایگان: خانواری که محل سکونت خود را به‌طور رایگان در اختیار دارد و در ازای استفاده از آن، هیچ‌گونه پرداختی (نقدی یا غیر نقدی) انجام نمی‌دهد، در این گروه طبقه‌بندی می‌شود.
- نحوه تصرف محل سکونت خانوارهایی که با هیچ‌یک از موارد فوق قابل انطباق نیست، در این گروه قرار می‌گیرد.

مساحت زیربنای واحد مسکونی

منظور از مساحت زیربنای واحد مسکونی، مجموع سطوح ساخته شده مسقف در بنای واحد مسکونی از قبیل اتاق، آشپزخانه، حمام، توالت، انباری، صندوق‌خانه، پستو و ... است.

در واحدهای مسکونی آپارتمانی منظور از مساحت زیربنا، مساحت زیربنای خالص آپارتمان بدون در نظر گرفتن مشاعات (پارکینگ، پیلوت، راهرو یا راه پله مشترک و ...) است. در این گونه واحدها فضاهای مستقل مربوط به آپارتمان، حتی اگر بیرون آن واقع باشد، مانند انباری، در مساحت زیربنا منظور می‌شود.

در واحدهای مسکونی غیر آپارتمانی، مساحت تمام سطوح ساخته شده شامل راهروها، راه پله، خرپشته و ... در محاسبه مساحت زیربنا منظور می‌شود.

در مناطق روستایی، فضاهایی که در محل سکونت خانوار به منظور فعالیت‌های مرتبط با کشاورزی یا نگهداری و پرورش دام و طیور پیش‌بینی شده است، مانند انبار وسایل کشاورزی، طویله، کاهدانی و ... در مساحت زیربنای واحد مسکونی منظور نمی‌شود.

اسکلت

منظور از اسکلت بنای واحد مسکونی، مجموعه متصل نگهدارنده (پایه‌ها یا ستون‌ها و تیرها و ...) بنای واحد مسکونی است. واحدهای مسکونی از نظر نوع اسکلت در یکی از سه گروه زیر قرار می‌گیرند:

اسکلت فلزی: این نوع اسکلت با تیر آهن برپا شده است. در این شیوه ساخت تیر آهن‌های به‌کار رفته به یکدیگر متصل شده و اسکلتی یکپارچه را تشکیل داده است که بار بنا را تحمل می‌کند.

بتون آرمه: در این روش ساخت اسکلت بنا از بتون آرمه (بتون همراه با آرماتور و میلگرد) ساخته شده است.

سایر: واحدهای مسکونی که اسکلت آن‌ها با هیچ‌یک از دو مورد فوق مطابقت ندارند در این گروه قرار می‌گیرند.

مصالح عمده به‌کار رفته در بنای واحد مسکونی

آن دسته از واحدهای مسکونی که از نظر نوع اسکلت در گروه سایر قرار گرفته‌اند از نظر نوع مصالح عمده به‌کار رفته در دیوارها و سقف در گروه‌های زیر طبقه‌بندی می‌شوند:

آجر و آهن یا سنگ و آهن

در بناهایی که با آجر و آهن یا سنگ و آهن ساخته شده است، سقف از تیر آهن و آجر یا تیرچه بلوک و دیوارها از آجر یا سنگ است و دیوارها (به‌جای ستون‌های آهنی در بناهای دارای اسکلت فلزی) بار ساختمان را تحمل می‌کند.

آجر و چوب یا سنگ و چوب

در بناهایی که با آجر و چوب یا سنگ و چوب ساخته شده است، سقف از تیرچوبی و تخته و آجر و دیوارهای باربر از آجر یا سنگ است که در نتیجه از محل اتصال تیرها با دیوارها، سنگینی سقف به دیوارها منتقل می‌شود و دیوارها بار بنا را تحمل می‌کنند.

بلوک سیمانی (با هر نوع سقف)

در این نوع بناها در دیوارها از بلوک سیمانی استفاده شده است. در سقف این نوع بناها از آهن، تیرچه و بلوک یا از چوب استفاده می‌شود.

تمام آجر یا سنگ و آجر

در دیوار و سقف این بناها به طور عمده از آجر، یا سنگ و آجر به صورت توأم استفاده می‌شود. شیوه ساخت سقف به صورتی است که عدم استفاده از تیر آهن یا چوب را امکان‌پذیر می‌سازد مانند سقف گنبدی.

تمام چوب

در این نوع بناها که بیش‌تر در مناطق با آب و هوای مرطوب رایج است به طور عمده چوب در اشکال مختلف، مصالح عمده به‌کار رفته در ساخت بنا را تشکیل می‌دهد.

خشت و چوب

مهم‌ترین مصالح ساختمانی به‌کار رفته در بناهایی که با خشت و چوب ساخته شده‌اند، خشت است. در این بناها، در سقف از خشت و چوب و در دیوارها از خشت یا خشت و چوب به صورت توأم استفاده می‌شود.

خشت و گل

بناهای خشت و گلی، به طور عمده با خشت ساخته شده‌اند و گل به عنوان ملات و نگاهدارنده خشت‌ها بر روی هم در آن به‌کار رفته است.

سایر

اگر مصالح عمده به‌کار رفته در واحد مسکونی با هیچ یک از مصالح مذکور مطابقت نداشته باشد سایر محسوب می‌شود.

شاخص‌های به کار رفته در این نشریه

متوسط بعد خانوار

متوسط بعد خانوار عبارت است از متوسط تعداد افراد در خانوار و از تقسیم تعداد جمعیت به تعداد کل خانوار حاصل می‌شود.

$$\text{متوسط بعد خانوار} = \frac{\text{جمعیت}}{\text{تعداد خانوار}}$$

میزان باسواد

عبارت است از نسبت تعداد افراد باسواد به جمعیت 6 ساله و بیش‌تر که به صورت درصد بیان می‌شود.

$$\text{میزان باسواد} = \frac{\text{جمعیت باسواد}}{\text{جمعیت 6 ساله و بیش‌تر}} \times 100$$

میزان شهرنشینی

عبارت است از نسبت تعداد جمعیت ساکن در نقاط شهری به جمعیت کل کشور.

$$\text{میزان شهرنشینی} = \frac{\text{جمعیت ساکن در نقاط شهری}}{\text{جمعیت کل}} \times 100$$

شهرنشینی

نسبت جنسی

نسبت جنسی عبارت است از نسبت تعداد مردان به زنان که به صورت درصد بیان می‌شود.

$$\text{نسبت جنسی} = \frac{M}{F} \times 100$$

که در آن، M تعداد مردان و F تعداد زنان است.

نرخ فعالیت

عبارت است از نسبت تعداد جمعیت فعال (شاغل و بیکار) 10 ساله و بیشتر به جمعیت ده ساله و بیش‌تر.

$$\text{نرخ فعالیت} = \frac{\text{جمعیت فعال (شاغل و بیکار) 10 ساله و بیشتر}}{\text{جمعیت ده ساله و بیش‌تر}} \times 100$$

این میزان در هر سن یا گروه از تقسیم جمعیت فعال (شاغل و بیکار) به کل جمعیت در آن سن یا گروه به دست آمده و به صورت درصد بیان می‌شود.

گزیده یافته ها

در سال ۱۳۹۵ استان البرز با ۶ شهرستان دارای جمعیتی معادل ۲,۷۱۲,۴۰۰ نفر می باشد که از این تعداد، ۲,۵۱۲,۷۳۷ نفر در نقاط شهری و ۱۹۹,۵۵۹ نفر در نقاط روستایی ساکن بوده اند. همچنین ۱۰۴ نفر را جمعیت غیر ساکن تشکیل داده است. این داده ها نشان می دهد اکثریت جمعیت با ۹۲/۶ درصد، در مناطق شهری سکونت دارند. این شاخص برای شهرستان کرج بیش از ۹۸ درصد می باشد. این استان دارای ۱۷ شهر و ۲۹ دهستان می باشد. تعداد آبادی های استان ۴۷۳ روستا بوده که از این تعداد ۱۴۱ روستا خالی از سکنه می باشد. با توجه به جدول الف، بیشترین سهم روستا نشینی مربوط به شهرستان طالقان با ۷۸/۹ درصد و کمترین این سهم با ۱/۹ درصد مربوط به شهرستان کرج می باشد. بیشترین تعداد آبادی های دارای سکنه مربوط به شهرستان ساوجبلاغ و کمترین آن مربوط به شهرستان فردیس می باشد.

جدول الف - تعداد خانوار، جمعیت و تقسیمات کشوری استان البرز بر حسب شهرستان

شهرستان	تعداد کل خانوار	سهم جمعیت روستایی	جمعیت				تعداد شهر	تعداد دهستان	تعداد آبادی ها	
			کل	شهری	روستایی	غیر ساکن			دارای سکنه	خالی از سکنه
کل استان البرز	۸۵۶۱۱۶	۷/۴	۲۷۱۲۴۰۰	۲۵۱۲۷۳۷	۱۹۹۵۵۹	۱۰۴	۱۷	۴۷۳	۳۳۲	۱۴۱
شهرستان اشتهارد	۱۱۷۳۱	۲۰/۸	۳۷۸۷۶	۲۹۹۹۳	۷۸۸۲	۱	۱	۷۸	۲۵	۵۳
شهرستان ساوجبلاغ	۸۰۹۵۳	۳۴/۱	۲۵۹۹۷۳	۱۷۱۳۰۰	۸۸۶۲۵	۴۸	۵	۱۲۲	۹۳	۲۹
شهرستان طالقان	۶۳۵۴	۷۸/۹	۱۶۸۱۵	۳۵۴۵	۱۳۲۷۰	۰	۱	۹۶	۷۴	۲۲
شهرستان فردیس	۱۵۴۲۵۱	۵/۹	۴۸۵۹۰۵	۴۵۷۲۵۵	۲۸۶۵۰	۰	۲	۵	۵	۰
شهرستان کرج	۵۵۶۱۶۹	۱/۹	۱۷۵۹۳۹۴	۱۷۲۶۴۷۸	۳۲۸۶۳	۵۳	۶	۹۲	۷۱	۲۱
شهرستان نظرآباد	۴۶۶۵۸	۱۸/۵	۱۵۲۴۳۷	۱۲۴۱۶۶	۲۸۲۶۹	۲	۲	۸۰	۶۴	۱۶

در آبان ۱۳۹۵ استان البرز با جمعیت روستایی معادل ۱۹۹۵۵۹ نفر، رتبه ۲۷ ام را در میان نقاط روستایی کل استانهای کشور داشته است. استان خراسان رضوی با ۱۷۳۳۱۲۱ نفر و استان قم با ۶۲۳۱۷ نفر جمعیت روستایی به ترتیب بیشترین و کمترین رتبه جدول شماره ب را به خود اختصاص داده اند.

جدول ب - جمعیت روستایی کشور به تفکیک جنس و استان

رتبه	نام استان	مردوزن	مرد	زن
۱	خراسان رضوی	۱۷۳۳۱۲۱	۸۸۲۸۱۵	۸۵۰۳۰۶
۲	فارس	۱۴۳۲۳۵۵	۷۳۴۴۶۴	۶۹۷۸۹۱
۳	سیستان و بلوچستان	۱۴۲۷۳۳۲	۷۱۵۶۱۸	۷۱۱۷۱۴
۴	مازندران	۱۳۸۶۳۳۷	۷۰۴۴۱۷	۶۸۱۹۲۰
۵	کرمان	۱۳۰۲۵۵۷	۶۶۷۲۴۰	۶۳۵۳۱۷
۶	خوزستان	۱۱۵۱۵۹۶	۵۹۰۹۶۳	۵۶۰۶۳۳
۷	آذربایجان غربی	۱۱۲۹۰۰۰	۵۸۱۷۳۸	۵۴۷۲۶۲
۸	آذربایجان شرقی	۱۱۰۰۲۲۰	۵۶۸۸۷۵	۵۳۱۳۴۵
۹	گیلان	۹۲۷۶۶۰	۴۷۰۱۱۷	۴۵۷۵۴۳
۱۰	گلستان	۸۷۱۵۴۶	۴۳۹۳۷۳	۴۳۲۱۷۳
۱۱	تهران	۸۱۴۶۹۸	۴۳۰۹۱۱	۳۸۳۷۸۷
۱۲	هرمزگان	۸۰۲۵۱۲	۴۰۷۷۳۹	۳۹۴۷۷۳
۱۳	همدان	۶۳۹۰۰۵	۳۲۸۶۶۳	۳۱۰۳۴۲
۱۴	لرستان	۶۲۳۸۹۶	۳۲۱۷۸۶	۳۰۲۱۱۰
۱۵	اصفهان	۶۱۳۰۷۳	۳۱۶۹۵۱	۲۹۶۱۲۲
۱۶	کرمانشاه	۴۷۸۴۴۴	۲۴۷۸۰۴	۲۳۰۶۴۰
۱۷	کردستان	۴۶۸۷۷۸	۲۳۹۶۲۵	۲۲۹۱۵۳
۱۸	اردبیل	۴۰۴۲۳۶	۲۰۹۱۵۱	۱۹۵۰۸۵
۱۹	خراسان شمالی	۳۷۷۵۳۳	۱۸۹۵۸۱	۱۸۷۹۵۲
۲۰	زنجان	۳۴۶۲۸۳	۱۷۵۵۳۹	۱۷۰۷۴۴
۲۱	چهارمحال و بختیاری	۳۳۹۶۶۷	۱۷۴۲۱۶	۱۶۵۴۵۱
۲۲	مرکزی	۳۲۹۶۹۰	۱۶۸۶۰۱	۱۶۱۰۸۹
۲۳	بوشهر	۳۲۵۴۹۵	۱۸۲۲۲۱	۱۴۳۲۷۴
۲۴	قزوین	۳۲۱۶۱۰	۱۶۶۴۷۰	۱۵۵۱۴۰
۲۵	خراسان جنوبی	۳۱۵۰۷۰	۱۵۹۴۴۳	۱۵۵۶۲۷
۲۶	کهگیلویه و بویراحمد	۳۱۴۰۰۹	۱۵۸۸۶۱	۱۵۵۱۴۸
۲۷	البرز	۱۹۹۵۵۹	۱۰۵۱۸۱	۹۴۳۷۸
۲۸	ایلام	۱۸۴۴۴۴	۹۴۵۴۹	۸۹۸۹۵
۲۹	یزد	۱۶۶۷۲۴	۸۹۴۵۶	۷۷۲۶۸
۳۰	سمنان	۱۴۱۸۵۸	۷۴۱۵۲	۶۷۷۰۶
۳۱	قم	۶۲۳۱۷	۳۴۰۲۹	۲۸۲۸۸

بر اساس سرشماری عمومی نفوس و مسکن 1395 جمعیت فعال مناطق روستایی استان 38/6 درصد بوده است .

بیشترین درصد جمعیت فعال به شهرستان اشتهارد با 42 درصد و کمترین درصد این جمعیت با 31/4 درصد متعلق به شهرستان طالقان می باشد .

در سرشماری 1395 شهرستان فردیس با 4/2 درصد بیشترین سهم بیکاری و شهرستان اشتهارد با 2 درصد کمترین این سهم را به خود اختصاص داده است .

جدول ت - جمعیت 10 ساله و بیشتر نقاط روستایی استان البرز بر اساس وضع فعالیت و شهرستان

جمعیت 10 ساله و بیشتر											شهرستان
وضعیت فعالیت								زن	مرد	کل	
جمعیت غیر فعال		جمعیت فعال									
		بیکار		شاغل		کل					
درصد	تعداد	درصد	تعداد	درصد	تعداد	درصد	تعداد				
61/4	104,366	3/0	5,180	35/6	60,414	38/6	65,594	79,994	89,966	169,960	کل استان البرز
58/0	3,616	2/0	124	40/0	2,491	42/0	2,615	2,963	3,268	6,231	شهرستان اشتهارد
59/3	44,121	2/9	2,149	37/8	28,121	40/7	30,270	35,651	38,740	74,391	شهرستان ساوجبلاغ
68/6	8,433	2/7	332	28/7	3,530	31/4	3,862	6,104	6,191	12,295	شهرستان طالقان
58/9	14,115	4/2	1,012	36/9	8,821	41/1	9,833	11,907	12,041	23,948	شهرستان فردیس
67/4	19,880	3/3	970	29/3	8,646	32/6	9,616	12,149	17,347	29,496	شهرستان کرج
60/2	14,201	2/5	593	37/3	8,805	39/8	9,398	11,220	12,379	23,599	شهرستان نظرآباد

ویژگی های عمومی جمعیت ، سواد ، فعالیت ، زنا شویی ، مسکن نقاط روستایی استان البرز به تفکیک شهرستان - 1395

جمعیت به تفکیک گروه های سنی (سال)																جمعیت			تعداد خانوار	شهرستان
کل																زن	مرد	کل		
75 و بیشتر	70-74	65-69	60-64	55-59	50-54	45-49	40-44	35-39	30-34	25-29	20-24	15-19	10-14	5-9	0-4					
5,664	3,585	4,822	6,921	8,993	10,872	13,255	14,786	17,808	21,170	19,958	15,343	12,978	13,805	14,764	14,835	94,378	105,181	199,559	62,995	کل استان البرز
119	92	93	162	204	293	393	553	737	861	896	637	531	660	774	877	3,713	4,169	7,882	2,373	شهرستان اشتهارد
2,216	1,453	1,969	2,872	3,794	4,702	5,827	6,420	7,427	8,693	8,587	7,204	6,371	6,856	7,284	6,950	42,637	45,988	88,625	28,280	شهرستان ساوجبلاغ
1,209	619	791	883	994	983	955	806	842	1,073	1,048	846	664	582	496	479	6,606	6,664	13,270	5,113	شهرستان طالقان
415	330	549	859	1,165	1,395	1,783	2,199	3,078	3,663	3,007	1,964	1,634	1,907	2,250	2,452	14,179	14,471	28,650	9,022	شهرستان فردیس
994	663	927	1,332	1,653	2,133	2,505	2,725	3,262	3,922	3,523	2,386	1,787	1,684	1,669	1,698	13,725	19,138	32,863	9,529	شهرستان کرج
711	428	493	813	1,183	1,366	1,792	2,083	2,462	2,958	2,897	2,306	1,991	2,116	2,291	2,379	13,518	14,751	28,269	8,678	شهرستان نظرآباد

ویژگی های عمومی جمعیت ، سواد ، فعالیت ، زنا شویی ، مسکن نقاط روستایی استان البرز به تفکیک شهرستان -1395 (دنباله)

جمعیت به تفکیک گروه های سنی (سال)																شهرستان
مرد																
75 و بیشتر	70-74	65-69	60-64	55-59	50-54	45-49	40-44	35-39	30-34	25-29	20-24	15-19	10-14	5-9	0-4	
2.973	1.804	2.410	3.566	4.753	5.706	7.068	7.951	9.508	11.291	10.754	8.288	6.723	7.171	7.614	7.601	کل استان البرز
57	47	47	74	107	150	215	299	391	473	477	334	268	329	416	485	شهرستان اشتهارد
1.168	726	979	1.495	2.059	2.486	3.121	3.339	3.812	4.411	4.466	3.754	3.283	3.641	3.741	3.507	شهرستان ساوجبلاغ
638	310	379	415	492	445	454	403	393	560	547	478	368	309	240	233	شهرستان طالقان
217	168	295	449	591	710	943	1.191	1.577	1.773	1.408	972	802	945	1.153	1.277	شهرستان فردیس
535	357	460	702	900	1.176	1.427	1.637	2.048	2.532	2.306	1.466	940	861	889	902	شهرستان کرج
358	196	250	431	604	739	908	1.082	1.287	1.542	1.550	1.284	1.062	1.086	1.175	1.197	شهرستان نظرآباد

ویژگی های عمومی جمعیت ، سواد ، فعالیت ، زنا شویی ، مسکن نقاط روستایی استان البرز به تفکیک شهرستان - 1395 (دنباله)

جمعیت به تفکیک گروه های سنی (سال)																شهرستان
زن																
75 و بیشتر	70-74	65-69	60-64	55-59	50-54	45-49	40-44	35-39	30-34	25-29	20-24	15-19	10-14	5-9	0-4	
2,691	1,781	2,412	3,355	4,240	5,166	6,187	6,835	8,300	9,879	9,204	7,055	6,255	6,634	7,150	7,234	کل استان البرز
62	45	46	88	97	143	178	254	346	388	419	303	263	331	358	392	شهرستان اشتهارد
1,048	727	990	1,377	1,735	2,216	2,706	3,081	3,615	4,282	4,121	3,450	3,088	3,215	3,543	3,443	شهرستان ساوجبلاغ
571	309	412	468	502	538	501	403	449	513	501	368	296	273	256	246	شهرستان طالقان
198	162	254	410	574	685	840	1,008	1,501	1,890	1,599	992	832	962	1,097	1,175	شهرستان فردیس
459	306	467	630	753	957	1,078	1,088	1,214	1,390	1,217	920	847	823	780	796	شهرستان کرج
353	232	243	382	579	627	884	1,001	1,175	1,416	1,347	1,022	929	1,030	1,116	1,182	شهرستان نظرآباد

ویژگی های عمومی جمعیت ، سواد ، فعالیت ، زنا شویی ، مسکن نقاط روستایی استان البرز به تفکیک شهرستان - ۱۳۹۵ (دنباله)

جمعیت 6 ساله و بیشتر																		شهرستان
جمعیت در حال تحصیل						وضع سواد												
محصل خارج از کشور			محصل داخل کشور			زن				مرد				کل				
زن	مرد	کل	زن	مرد	کل	اظهار نشده	بی سواد	باسواد	جمع	اظهار نشده	بی سواد	باسواد	جمع	اظهار نشده	بی سواد	باسواد	جمع	
62	97	159	17.962	20.245	38.207	6	15.144	70.574	85.724	7	12.079	83.969	96.055	13	27,223	154.543	181,779	کل استان البرز
2	1	3	751	921	1.672	0	615	2.631	3.246	0	409	3.171	3.580	0	1.024	5.802	6.826	شهرستان اشتهارد
24	45	69	8.215	9.210	17.425	3	8.011	30.510	38.524	5	7.160	34.575	41.740	8	15.171	65.085	80.264	شهرستان ساوجبلاغ
11	15	26	992	1.176	2.168	0	987	5.327	6.314	0	433	5.950	6.383	0	1.420	11.277	12.697	شهرستان طالقان
3	11	14	3.042	3.217	6.259	0	1.027	11.743	12.770	0	671	12.276	12.947	0	1.698	24.019	25.717	شهرستان فردیس
16	16	32	2.499	2.853	5.352	2	1.796	10.956	12.754	1	1.108	16.961	18.070	3	2.904	27.917	30.824	شهرستان کرج
6	9	15	2.463	2.868	5.331	1	2.708	9.407	12.116	1	2.298	11.036	13.335	2	5.006	20.443	25.451	شهرستان نظرآباد

ویژگی های عمومی جمعیت ، سواد ، فعالیت ، زنا شویی ، مسکن نقاط روستایی استان البرز به تفکیک شهرستان -1395 (دنباله)

وضع زناشویی																				شهرستان	
زن						مرد						کل									
اظهار نشده	هرگز ازدواج نکرده	حداقل یکبار ازدواج کرده				اظهار نشده	هرگز ازدواج نکرده	حداقل یکبار ازدواج کرده				اظهار نشده	هرگز ازدواج نکرده	حداقل یکبار ازدواج کرده							
		اظهار نشده	بی همسر بر اثر طلاق	بی همسر بر اثر فوت	دارای همسر			جمع	اظهار نشده	بی همسر بر اثر طلاق	بی همسر بر اثر فوت			دارای همسر	جمع	اظهار نشده	بی همسر بر اثر طلاق	بی همسر بر اثر فوت	دارای همسر		جمع
4	19.297	0	1.533	5.765	53.395	60.693	10	30.071	0	1.271	1.044	57.570	59.885	14	49.368	0	2.804	6.809	110.965	120.578	کل استان البرز
0	643	0	40	167	2.113	2.320	1	1.082	0	38	11	2.136	2.185	1	1.725	0	78	178	4.249	4.505	شهرستان اشتهارد
0	8.684	0	563	2.504	23.900	26.967	2	13.178	0	506	443	24.611	25.560	2	21.862	0	1.069	2.947	48.511	52.527	شهرستان ساوجبلاغ
0	1.370	0	87	646	4.001	4.734	1	1.860	0	87	173	4.070	4.330	1	3.230	0	174	819	8.071	9.064	شهرستان طالقان
0	2.838	0	388	629	8.052	9.069	0	3.711	0	190	85	8.055	8.330	0	6.549	0	578	714	16.107	17.399	شهرستان فردیس
3	3.047	0	262	999	7.838	9.099	4	6.040	0	311	191	10.801	11.303	7	9.087	0	573	1.190	18.639	20.402	شهرستان کرج
1	2.715	0	193	820	7.491	8.504	2	4.200	0	139	141	7.897	8.177	3	6.915	0	332	961	15.388	16.681	شهرستان نظرآباد

ویژگی های عمومی جمعیت ، سواد ، فعالیت ، زنا شویی ، مسکن نقاط روستایی استان البرز به تفکیک شهرستان - 1395 (دنباله)

جمعیت 10 ساله و بیشتر														شهرستان
وضعیت فعالیت											زن	مرد	کل	
اظهار نشده	سایر	دارای درآمد بدون کار	خانه دار	محصل	بیکار			شاغل						
					زن	مرد	کل	زن	مرد	کل				
4.533	8.662	10.701	53.461	27.009	1.292	3.888	5.180	8.531	51.883	60.414	79.994	89.966	169.960	کل استان البرز
1	290	89	2.153	1.083	7	117	124	262	2.229	2.491	2.963	3.268	6.231	شهرستان اشتهارد
36	4.313	4.404	22.977	12.391	554	1.595	2.149	4.427	23.694	28.121	35.651	38.740	74.391	شهرستان ساوجبلاغ
1	884	1.922	3.906	1.720	107	225	332	784	2.746	3.530	6.104	6.191	12.295	شهرستان طالقان
0	679	1.358	7.862	4.216	278	734	1.012	1.147	7.674	8.821	11.907	12.041	23.948	شهرستان فردیس
4.492	1.385	1.704	8.313	3.986	236	734	970	1.146	7.500	8.646	12.149	17.347	29.496	شهرستان کرج
3	1.111	1.224	8.250	3.613	110	483	593	765	8.040	8.805	11.220	12.379	23.599	شهرستان نظرآباد

ویژگی های عمومی جمعیت ، سواد ، فعالیت ، زنا شویی ، مسکن نقاط روستایی استان البرز به تفکیک شهرستان -1395 (دنباله)

تعداد واحد مسکونی معمولی بر اساس مساحت (متر مربع)										محل سکونت به تفکیک نوع						تعداد خانوار ساکن در واحد مسکونی بر حسب نحوه تصرف				کل مهاجران	شهرستان
اظهار نشده	501 و بیشتر	301-500	201-300	151-200	101-150	81-100	76-80	51-75	کمتر از 50	اظهار نشده	سایر	چادر، کپر، آونک، زاغه و...	واحد مسکونی معمولی			اظهار نشده	سایر	رهن/استیجاری	ملکی عرصه و اعیان/اعیان		
													غیر آبار تمائی	آبار تمائی	جمع						
189	155	266	609	1.851	10.966	17.473	8.287	13.959	6.667	24	1.298	108	46.728	13.694	60.422	74	6.600	16.397	38.477	15.434	کل استان البرز
15	2	10	21	93	357	502	227	600	514	0	31	0	2.221	120	2.341	0	491	538	1.312	465	شهرستان اشتهارد
93	109	120	238	744	5.040	8.508	3.904	5.363	2.989	6	399	42	24.119	2.989	27.108	43	3.267	7.453	17.068	5.238	شهرستان ساوجبلاغ
1	7	21	61	103	508	1.220	652	1.285	743	0	379	3	4.101	500	4.601	8	391	472	3.854	556	شهرستان طالقان
23	6	36	114	382	2.698	2.576	740	1.905	468	2	33	9	2.263	6.685	8.948	6	539	3.955	4.477	5.719	شهرستان فردیس
23	10	53	120	364	1.118	2.290	1.515	2.646	976	7	328	9	6.361	2.754	9.115	12	1.013	1.916	6.242	1.738	شهرستان کرج
34	21	26	55	165	1.245	2.377	1.249	2.160	977	9	128	45	7.663	646	8.309	5	899	2.063	5.524	1.718	شهرستان نظرآباد

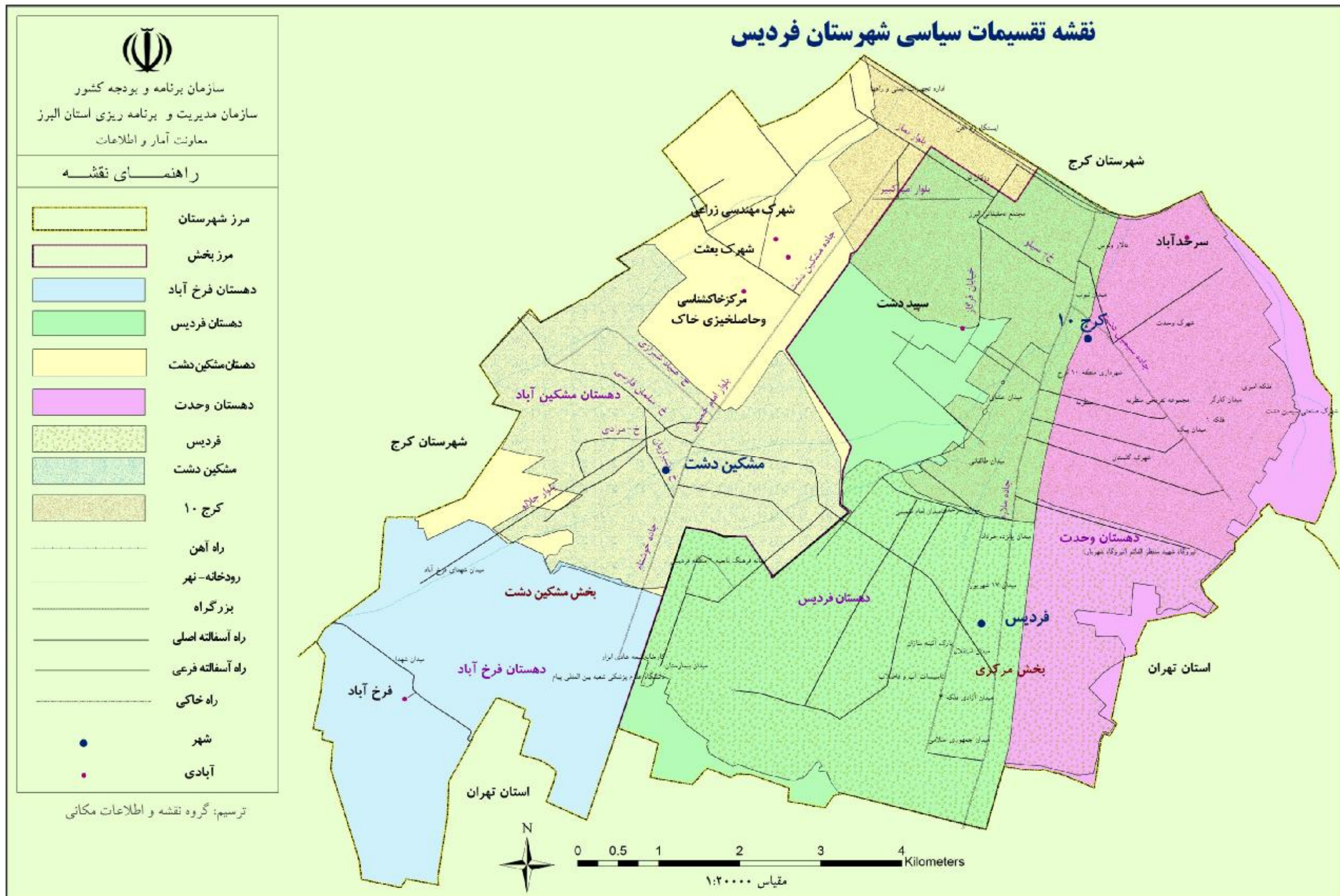
ویژگی های عمومی جمعیت ، سواد ، فعالیت ، زنا شویی ، مسکن نقاط روستایی استان البرز به تفکیک شهرستان - 1395 (دنباله)

مصالح بکار رفته در سایر نوع اسکلت واحدهای مسکونی معمولی										تعداد واحد مسکونی معمولی بر اساس نوع اسکلت ساختمان				شهرستان	
سایر										اظهار نشده	سایر	بتون آرمه	اسکلت فلزی		جمع
اظهار نشده	سایر	خشت و گل	خشت و چوب	تمام چوب	تمام آجر یا سنگ و آجر	بلوک سیمانی	آجر و چوب	آجر و آهن	جمع						
51	515	549	904	46	1,212	374	1,897	21,113	26,661	155	26,661	6,739	26,867	60,422	کل استان البرز
3	20	12	15	0	41	6	25	1,236	1,358	15	1,358	48	920	2,341	شهرستان اشتهارد
38	210	105	272	21	487	241	561	11,903	13,838	85	13,838	1,120	12,065	27,108	شهرستان ساوجبلاغ
1	102	184	351	14	249	23	518	644	2,086	1	2,086	394	2,120	4,601	شهرستان طالقان
1	43	8	6	1	49	13	14	792	927	7	927	4,183	3,831	8,948	شهرستان فردیس
2	102	205	220	10	334	56	698	2,365	3,992	17	3,992	865	4,241	9,115	شهرستان کرج
6	38	35	40	0	52	35	81	4,173	4,460	30	4,460	129	3,690	8,309	شهرستان نظرآباد

گزیده اطلاعات روستاهای

شهرستان فردیس

سال ۱۳۹۵



در آبان ۱۳۹۵ شهرستان فردیس دارای دو بخش مرکزی و مشکین دشت بوده که هرکدام از این دو بخش دارای دو دهستان می باشند .

در سرشماری ۱۳۹۵ متوسط تعداد افراد در خانوار (بعد خانوار) نقاط روستایی شهرستان فردیس ، ۳/۲ نفر در هر خانوار بوده است .

در همین سرشماری نسبت جنسی جمعیت روستایی شهرستان فردیس ۱۰۲ بوده که نشان میدهد در مقابل هر ۱۰۰ نفر زن ۱۰۲ نفر مرد وجود دارد . دهستان فرخ آباد با ۱۰۶ بیشترین و دهستان فردیس با ۱۰۰ کمترین نسبت جنسی را به خود اختصاص داده اند .

طبقه بندی سنی جمعیت مناطق روستایی شهرستان فردیس نشان می دهد ۷۲/۴ درصد در گروه عمده ۱۵-۶۴ سال و در سن فعالیت هستند. همچنین ۲۳/۱ درصد در گروه عمده زیر ۱۵ سال و ۴/۵ درصد سالمند و خارج از سن فعالیت می باشند .

جدول ۱- خانوار و جمعیت شهرستان فردیس به تفکیک بخش ، دهستان و گروه های عمده سنی

گروه های عمده سنی						جمعیت			نسبت جنسی	بعد خانوار	تعداد خانوار	بخش و دهستان
۶۵ ساله و بیشتر		۱۵-۶۴ ساله		۰-۱۴ ساله		زن	مرد	کل				
درصد	تعداد	درصد	تعداد	درصد	تعداد							
۴/۵۲	۱.۲۹۴	۷۲/۴۲	۲۰.۷۴۷	۲۳/۰۷	۶.۶۰۹	۱۴.۱۷۹	۱۴.۴۷۱	۲۸.۶۵۰	۱۰۲	۳/۱۸	۹.۰۲۲	شهرستان فردیس
۴/۸۳	۳۳۶	۷۲/۸۷	۵.۰۶۸	۲۲/۳۰	۱.۵۵۱	۳.۴۳۳	۳.۵۲۲	۶.۹۵۵	۱۰۳	۳/۲	۲.۱۷۶	بخش مرکزی
۲/۵۲	۸۴	۷۱/۳۹	۲.۳۸۳	۲۶/۰۹	۸۷۱	۱.۶۷۰	۱.۶۶۸	۳.۳۳۸	۱۰۰	۳/۲۸	۱.۰۱۹	دهستان فردیس
۶/۹۷	۲۵۲	۷۴/۲۳	۲.۶۸۵	۱۸/۸۰	۶۸۰	۱.۷۶۳	۱.۸۵۴	۳.۶۱۷	۱۰۵	۳/۱۳	۱.۱۵۷	دهستان وحدت
۴/۴۲	۹۵۸	۷۲/۲۷	۱۵.۶۷۹	۲۳/۳۱	۵.۰۵۸	۱۰.۷۴۶	۱۰.۹۴۹	۲۱.۶۹۵	۱۰۲	۳/۱۷	۶.۸۴۶	بخش مشکین دشت
۴/۱۴	۶۷۴	۷۳/۰۷	۱۱.۹۰۱	۲۲/۸۰	۳.۷۱۳	۸.۱۲۰	۸.۱۶۸	۱۶.۲۸۸	۱۰۱	۳/۱۵	۵.۱۷۱	دهستان مشکین آباد
۵/۲۵	۲۸۴	۶۹/۸۷	۳.۷۷۸	۲۴/۸۸	۱.۳۴۵	۲.۶۲۶	۲.۷۸۱	۵.۴۰۷	۱۰۶	۳/۲۳	۱.۶۷۵	دهستان فرخ آباد

در سرشماری ۱۳۹۵، از ۳۰۸۲۴ نفر جمعیت ۶ ساله و بیشتر نقاط روستایی شهرستان فردیس، ۹۳/۴ درصد باسواد و ۶/۶ درصد بی سواد بوده اند. میزان باسوادی در مردان با ۹۴/۸ درصد بیشتر از زنان با ۹۱/۹ درصد است.

جدول ۳- درصد باسوادی جمعیت ۶ ساله و بیشتر در نقاط روستایی شهرستان فردیس بر حسب بخش به تفکیک جنس

جمعیت ۶ ساله و بیشتر												بخش و دهستان
زن				مرد				کل				
اظهار نشده	بی سواد	باسواد	جمع	اظهار نشده	بی سواد	باسواد	جمع	اظهار نشده	بی سواد	باسواد	جمع	
۰	۸/۰۴	۹۱/۹۶	۱۰۰	۰	۵/۱۸	۹۴/۸۲	۱۰۰	۰	۶/۶۰	۹۳/۴۰	۱۰۰	شهرستان فردیس
۰	۸/۹۳	۹۱/۰۷	۱۰۰	۰	۴/۹۹	۹۵/۰۱	۱۰۰	۰	۶/۹۴	۹۳/۰۶	۱۰۰	بخش مرکزی
۰	۱۱/۱۷	۸۸/۸۳	۱۰۰	۰	۶/۲۴	۹۳/۷۶	۱۰۰	۰	۸/۷۱	۹۱/۲۹	۱۰۰	دهستان فردیس
۰	۶/۹۰	۹۳/۱۰	۱۰۰	۰	۳/۹۳	۹۶/۰۷	۱۰۰	۰	۵/۳۸	۹۴/۶۲	۱۰۰	دهستان وحدت
۰	۷/۷۶	۹۲/۲۴	۱۰۰	۰	۵/۲۴	۹۴/۷۶	۱۰۰	۰	۶/۴۹	۹۳/۵۱	۱۰۰	بخش مشکین دشت
۰	۴/۶۶	۹۵/۳۴	۱۰۰	۰	۲/۲۴	۹۷/۷۶	۱۰۰	۰	۳/۴۵	۹۶/۵۵	۱۰۰	دهستان مشکین آباد
۰	۱۷/۴۹	۸۲/۵۱	۱۰۰	۰	۱۴/۱۲	۸۵/۸۸	۱۰۰	۰	۱۵/۷۶	۸۴/۲۴	۱۰۰	دهستان فرخ آباد

72/6 درصد جمعیت 10 ساله و بیشتر مناطق روستایی شهرستان فردیس حد اقل یک بار ازدواج کرده اند .

در سال 1395 از کل جمعیت 10 ساله و بیشتر مناطق روستایی این شهرستان 27/3 درصد هرگز ازدواج نکرده اند .

دهستان مشکین آباد در بخش مشکین دشت با 73/6 درصد دارای بیشترین نسبت حداقل یک بار ازدواج کرده و دهستان وحدت در بخش مرکزی با 68/6 درصد دارای کمترین نسبت حداقل یک بار ازدواج کرده می باشد .

جدول 4- وضعیت زناشویی جمعیت 10 ساله و بیشتر در نقاط روستایی شهرستان فردیس بر حسب بخش و دهستان

اظهار نشده	هرگز ازدواج نکرده		حداقل یکبار ازدواج کرده						بخش و دهستان
	تعداد	درصد	اظهار نشده	بی همسر بر اثر طلاق	بی همسر بر اثر فوت	دارای همسر	جمع	درصد	
0	6.549	27/35	0	578	714	16.107	17.399	72/65	شهرستان فردیس
0	1.766	30/11	0	180	230	3.689	4.099	69/89	بخش مرکزی
0	774	28/62	0	84	78	1.768	1.930	71/38	دهستان فردیس
0	992	31/38	0	96	152	1.921	2.169	68/62	دهستان وحدت
0	4.783	26/45	0	398	484	12.418	13.300	73/55	بخش مشکین دشت
0	3.597	26/39	0	337	342	9.352	10.031	73/61	دهستان مشکین آباد
0	1.186	26/62	0	61	142	3.066	3.269	73/38	دهستان فرخ آباد

از جمعیت 10 ساله و بیشتر مناطق روستایی شهرستان فردیس در آبان ماه 1395، 41/1 درصد جمعیت فعال (شاغل + بیکار) و 58/9 درصد مربوط به جمعیت غیر فعال بوده است. در سرشماری 1395 بیشترین درصد جمعیت غیر فعال با 59/8 درصد مربوط به بخش مشکین دشت می باشد که دهستان مشکین آباد با 59/9 درصد بالاترین درصد را به خود اختصاص داده است. در این سرشماری بخش مرکزی در شهرستان فردیس با 37/6 درصد دارای بیشترین درصد اشتغال بوده که بالاترین درصد در بین دهستان های این شهرستان مربوط به دهستان فرخ آباد با 38/8 درصد می باشد.

جدول 5 - جمعیت 10 ساله و بیشتر نقاط روستایی شهرستان فردیس بر اساس وضع فعالیت به تفکیک بخش، دهستان و جنس

جمعیت 10 ساله و بیشتر											بخش و دهستان
وضعیت فعالیت								زن	مرد	کل	
جمعیت غیر فعال		جمعیت فعال									
		بیکار		شاغل		کل					
درصد	تعداد	درصد	تعداد	درصد	تعداد	درصد	تعداد				
58/94	14,115	4/23	1,012	36/8	8,821	41/06	9,833	11,907	12,041	23,948	شهرستان فردیس
56/42	3,309	5/93	348	37/6	2,208	43/58	2,556	2,907	2,958	5,865	بخش مرکزی
57/43	1,553	4/7	127	37/9	1,024	42/57	1,151	1365	1339	2704	دهستان فردیس
55/55	1,756	6/99	221	37/5	1,184	44/45	1,405	1542	1619	3161	دهستان وحدت
59/76	10,806	3/67	664	36/6	6,613	40/24	7,277	9,000	9,083	18,083	بخش مشکین دشت
59/92	8,166	4/23	576	35/9	4,886	40/08	5,462	6837	6791	13628	دهستان مشکین آباد
59/26	2,640	1/98	88	38/8	1,727	40/74	1,815	2163	2292	4455	دهستان فرخ آباد

**ویژگی های عمومی جمعیت ، سواد ، فعالیت ، زنا شویی ، مسکن
نقاط روستایی شهرستان فردیس**

به تفکیک آبادی — 1395

شهرستان فردیس - بخش : مرکزی و مشکین آباد

ردیف	نام آبادی	جمعیت			جمعیت به تفکیک گروه‌های سنی (سال)																	جمعیت به تفکیک گروه‌های سنی (سال)																	جمعیت به تفکیک گروه‌های سنی (سال)																
		تعداد خانوار	کل	مرد	مرد																	زن																	کل																
					0-4	5-9	10-14	15-19	20-24	25-29	30-34	35-39	40-44	45-49	50-54	55-59	60-64	65-69	70-74	75 و بیشتر	0-4	5-9	10-14	15-19	20-24	25-29	30-34	35-39	40-44	45-49	50-54	55-59	60-64	65-69	70-74	75 و بیشتر	0-4	5-9	10-14	15-19	20-24	25-29	30-34	35-39	40-44	45-49	50-54	55-59	60-64	65-69	70-74	75 و بیشتر			
	شهرستان فردیس	9,022	28,650	14,471	14,179	2,452	2,250	1,907	1,634	1,964	3,007	3,663	3,078	2,199	1,783	1,395	1,165	859	549	330	415	1,277	1,153	945	802	972	1,408	1,773	1,577	1,191	943	710	591	449	295	168	217	1,175	1,097	962	832	992	1,599	1,890	1,501	1,008	840	685	574	410	254	162	198		
	بخش مرکزی	2,176	6,955	3,522	3,433	594	496	461	436	535	744	843	711	533	413	347	296	210	130	78	128	306	258	242	220	259	379	415	354	280	213	170	153	114	65	32	62	288	238	219	216	276	365	428	357	253	200	177	143	96	65	46	66		
	دهستان فردیس	1,019	3,338	1,668	1,670	347	287	237	225	263	382	439	343	248	180	134	108	61	35	23	26	180	149	128	109	108	186	217	174	131	94	65	60	31	12	9	15	167	138	109	116	155	196	222	169	117	86	69	48	30	23	14	11		
1	سپیددشت	1,019	3,338	1,668	1,670	347	287	237	225	263	382	439	343	248	180	134	108	61	35	23	26	180	149	128	109	108	186	217	174	131	94	65	60	31	12	9	15	167	138	109	116	155	196	222	169	117	86	69	48	30	23	14	11		
	دهستان وحدت	1,157	3,617	1,854	1,763	247	209	224	211	272	362	404	368	285	233	213	188	149	95	55	102	126	109	114	111	151	193	198	180	149	119	105	93	83	53	23	47	121	100	110	100	121	169	206	188	136	114	108	95	66	42	32	55		
1	سرحدآباد	1,157	3,617	1,854	1,763	247	209	224	211	272	362	404	368	285	233	213	188	149	95	55	102	126	109	114	111	151	193	198	180	149	119	105	93	83	53	23	47	121	100	110	100	121	169	206	188	136	114	108	95	66	42	32	55		
	بخش مشکین دشت	6,846	21,695	10,949	10,746	1,858	1,754	1,446	1,198	1,429	2,263	2,820	2,367	1,666	1,370	1,048	869	649	419	252	287	971	895	703	582	713	1,029	1,358	1,223	911	730	540	438	335	230	136	155	887	859	743	616	716	1,234	1,462	1,144	755	640	508	431	314	189	116	132		
	دهستان مشکین آباد	5,171	16,288	8,168	8,120	1,362	1,298	1,053	835	973	1,644	2,255	1,874	1,288	1,061	819	659	493	305	182	187	719	658	510	409	474	709	1,055	972	710	555	420	345	251	176	104	101	643	640	543	426	499	935	1,200	902	578	506	399	314	242	129	78	86		
1	شهرک بهندسی زراعی	5,120	16,104	8,075	8,029	1,355	1,276	1,036	823	956	1,635	2,244	1,863	1,261	1,039	806	649	492	301	182	186	716	647	501	406	462	704	1,051	969	696	541	414	340	250	174	104	100	639	629	535	417	494	931	1,193	894	565	498	392	309	242	127	78	86		
2	مرکز خاک شناسی و حاصلخیزی خاک	51	184	93	91	7	22	17	12	17	9	11	11	11	27	22	13	10	4	0	1	3	11	9	3	12	5	4	3	14	14	6	5	2	1	4	11	8	9	5	4	7	8	13	8	7	5	2	0	0	0				
	دهستان فرخ آباد	1,675	5,407	2,781	2,626	496	456	393	363	456	619	565	493	378	309	229	210	156	114	70	100	252	237	193	173	239	320	303	251	201	175	120	93	84	54	32	54	244	219	200	190	217	299	262	242	177	134	109	72	60	38	46			
1	فرخ آباد	1,675	5,407	2,781	2,626	496	456	393	363	456	619	565	493	378	309	229	210	156	114	70	100	252	237	193	173	239	320	303	251	201	175	120	93	84	54	32	54	244	219	200	190	217	299	262	242	177	134	109	72	60	38	46			

شهرستان فردیس - بخش : مرکزی و مشکین آباد

ردیف	نام آبادی	جمعیت ۶ساله و بیشتر																								وضع زناشویی					
		وضع سواد												جمعیت در حال تحصیل						زن			مرد			کل					
		کل			مرد			زن			مرد			زن			مرد			زن			مرد			کل					
		جمع	بی سواد	اظهار شده	جمع	بی سواد	اظهار شده	جمع	بی سواد	اظهار شده	جمع	بی سواد	اظهار شده	جمع	بی سواد	اظهار شده	جمع	بی سواد	اظهار شده	جمع	بی سواد	اظهار شده	جمع	بی سواد	اظهار شده	جمع	بی سواد	اظهار شده			
	شهرستان فردیس	25,717	24,019	1,698	0	12,947	12,276	671	0	12,770	11,743	1,027	0	6,259	6,217	3,042	14	11	3	17,399	16,107	1,292	0	8,330	8,055	275	0	9,069	8,052	1,017	0
	بخش مرکزی	6,255	5,821	434	0	3,164	3,006	158	0	3,091	2,815	276	0	4,099	3,689	420	0	0	0	4,099	3,689	410	0	1,924	1,849	75	0	2,175	1,840	335	0
	دهستان فردیس	2,926	2,671	255	0	1,458	1,367	91	0	1,468	1,304	164	0	1,930	1,768	162	0	0	0	1,930	1,768	162	0	904	883	21	0	1,026	885	141	0
1	سپیددشت	2,926	2,671	255	0	1,458	1,367	91	0	1,468	1,304	164	0	1,930	1,768	162	0	0	0	1,930	1,768	162	0	904	883	21	0	1,026	885	141	0
	دهستان وحدت	3,329	3,150	179	0	1,706	1,639	67	0	1,623	1,511	112	0	2,169	1,921	248	0	0	0	2,169	1,921	248	0	1,020	966	54	0	1,149	955	194	0
1	سرحدآباد	3,329	3,150	179	0	1,706	1,639	67	0	1,623	1,511	112	0	2,169	1,921	248	0	0	0	2,169	1,921	248	0	1,020	966	54	0	1,149	955	194	0
	بخش مشکین دشت	19,462	18,198	1,264	0	9,783	9,270	513	0	9,679	8,928	751	0	13,300	12,418	882	14	11	3	13,300	12,418	882	0	6,406	6,206	200	0	6,894	6,212	682	0
	دهستان مشکین آباد	14,653	14,147	506	0	7,312	7,148	164	0	7,341	6,999	342	0	10,031	9,352	679	12	9	3	10,031	9,352	679	0	4,819	4,665	154	0	5,212	4,687	525	0
1	شهرک مهندسی زرامی	14,479	13,980	499	0	7,225	7,063	162	0	7,254	6,917	337	0	9,930	9,255	675	12	9	3	9,930	9,255	675	0	4,770	4,617	153	0	5,160	4,638	522	0
2	مرکز خاک شناسی و حاصلخیزی خاک	174	167	7	0	87	85	2	0	87	82	5	0	101	97	4	0	0	101	97	4	0	49	48	1	0	52	49	3	0	
	دهستان فرخ آباد	4,809	4,051	758	0	2,471	2,122	349	0	2,338	1,929	409	0	3,269	3,066	203	2	2	0	3,269	3,066	203	0	1,587	1,541	46	0	1,682	1,525	157	0
1	فرخ آباد	4,809	4,051	758	0	2,471	2,122	349	0	2,338	1,929	409	0	3,269	3,066	203	2	2	0	3,269	3,066	203	0	1,587	1,541	46	0	1,682	1,525	157	0

(*) : به دلیل حفظ محرمانگی اطلاعات آبادی های سه خانوار و کمتر درج نگردیده است .

