



جمهوری اسلامی ایران
سازمان برنامه و بودجه کشور
سازمان مدیریت و برنامه ریزی استان البرز

لزیده شانس با و تالری های اقتصادی، اجتماعی و فرهنگی

ص ۱۳۹۶



معاونت آمار و اطلاعات



سازمان برنامه و بودجه کشور
سازمان مدیریت و برنامه ریزی استان البرز

زیده شانس و عواملی اقتصادی، اجتماعی و فرهنگی

صل بهار ۱۳۹۶ استان البرز

معاونت آمار و اطلاعات

مرداد ماه ۹۶

بِسْمِ اللَّهِ الرَّحْمَنِ الرَّحِيمِ

”یا من اصی ل ساء صردا“

ای سى له شماره هر چى فرامى داند

★ سازمان مدیریت و برنامه ریزی استان البرز ؛ معاونت آمار و اطلاعات

★ گزیده شاخص‌ها و نماگرهای اقتصادی، اجتماعی و فرهنگی استان البرز - بهار

۱۳۹۶

★ نظارت عالی : سعید یعقوب آذری - معاون آمار و اطلاعات

★ ناظر فنی : علی تیرداد

★ تهیه و تدوین : علی تیرداد ، زهراکشاورز محمدیان

★ همکار تهیه : زینب طایفی

★ تاریخ انتشار: مرداد ماه ۹۶

★ شمارگان : ۵۰ جلد

★ با همکاری ادارات کل استان

★ چاپ:

نقل قول از مطالب این نشریه با ذکر منبع بلامانع است.

کرج: مهرویلا ، خیام غربی، پلاک ۱۳۴ سازمان مدیریت و برنامه ریزی استان البرز - معاونت آمار و اطلاعات

تلفن: ۰۲۶-۳۳۵۳۵۸۵۴

دورنگار: ۰۲۶-۳۳۵۳۵۸۶۱

صفحه الکترونیکی: <http://alborz.mporg.ir>

نشانه‌ها و علائم اختصاری بکار رفته در این نشریه:

–	آمار گردآوری نشده است.
...	آمار در دسترس نیست.
×	صفتی که ذاتاً یا عملاً وجود ندارد.
××	جمع یا محاسبه غیرممکن یا بی‌معنی است.
//	رقم کمتر از نصف واحد است.
	رقم (نسبت) ناچیز و قابل صرف نظر کردن است.
*	رقم غیرقطعی است.
**	رقم جنبه‌ی تخمینی دارد.
∅	به دلیل حفظ محرمانگی، رقم قابل انتشار نیست.

اختلاف در سر جمع‌ها به علت سر راست کردن ارقام است. محاسبه نسبت‌ها و شاخص‌ها قبل از سر راست کردن ارقام صورت گرفته است. محاسبه میزان تغییرات و درصد تغییرات شاخص‌های مندرج در نشریه بدین ترتیب صورت گرفته است.

الف – میزان تغییرات برای شاخص‌هایی که واحد آن درصد است.
اطلاعات مربوط به فصل (دوره) قبلی – اطلاعات مربوط به فصل (دوره) فعلی = میزان تغییرات

ب – میزان تغییرات برای سایر شاخص‌ها:
 $100 \times \frac{\text{اطلاعات مربوط به فصل (دوره) قبلی} - \text{اطلاعات مربوط به فصل (دوره) فعلی}}{\text{اطلاع مربوط به فصل (دوره) قبل}}$

مقدمه :

امروزه آمار و اطلاعات یکی از ابزارهای لازم و ضروری برای برنامه‌ریزی سیاست‌گذاری و نظارت بر ارزیابی عملکرد اهداف دولت‌ها محسوب می‌شود. سنجش میزان توسعه‌یافتگی کشور با نظام آماری و حجم کیفیت بانک‌های اطلاعاتی آن ارتباط تنگاتنگ دارد. انتخاب و تولید مجموعه‌ای از آمار و اطلاعات هدفمند که بتواند وضعیت استان را در زمینه‌های مشخص و از پیش تعیین شده به تصویر بکشد، از اهمیت و ضرورت ویژه‌ای برخوردار است.

به منظور آگاهی مسئولان از اطلاعات آماری به هنگام در زمینه‌های گوناگون و همچنین ایجاد هماهنگی در ارائه آمارهای مورد نیاز، معاونت آمار و اطلاعات سازمان مدیریت و برنامه‌ریزی استان البرز براساس الگوی واحد که به صورت هماهنگ در سطح کشور و از سوی مرکز آمار ایران ارائه گردیده، اقدام به تهیه و انتشار نشریه گزیده شاخص‌ها و نماگرهای اقتصادی، اجتماعی و فرهنگی با دوره زمانی سه ماهه نموده است که مجموعه حاضر مربوط به فصل بهار ۱۳۹۶ می‌باشد. شایان ذکر است تهیه و انتشار این نشریه در موعد مقرر مستلزم ارسال به موقع اطلاعات آماری توسط دستگاه‌های اجرائی استان است و در صورت عدم دریافت اطلاعات، جدول مربوط، فاقد اطلاع منتشر خواهد شد.

در پایان از همکاری صمیمانه کلیه دستگاه‌های اجرائی و اداری که ما را در آماده سازی و انتشار به هنگام این نشریه یاری کرده‌اند، تشکر و سپاس‌گزاری می‌شود. ارائه نقطه نظرات کارشناسی موجب پربارتر شدن نشریه در آینده خواهد شد.

زهرا عربشاهی

رئیس سازمان مدیریت و برنامه‌ریزی استان البرز

فهرست مندرجات

صفحه	عنوان
۸	خلاصه یافته‌های نشریه
۱۰	شاخص قیمت‌ها
۱۲	شاخص‌ها و نماگرهای مالی و پولی
۱۹	شاخص‌ها و نماگرهای نیروی انسانی
۲۱	شاخص‌ها و نماگرهای جمعیتی
۲۲	شاخص‌ها و نماگرهای انرژی- برق
۲۵	شاخص‌ها و نماگرهای انرژی- نفت
۲۶	شاخص‌ها و نماگرهای انرژی- گاز
۲۸	شاخص‌ها و نماگرهای انرژی- آب
۳۰	شاخص‌ها و نماگرهای حمل و نقل جاده‌ای
۳۲	شاخص‌ها و نماگرهای ارتباطات
۳۴	شاخص‌ها و نماگرهای صدا و سیما
۳۵	شاخص‌ها و نماگرهای صنعت و معدن
۳۸	شاخص‌ها و نماگرهای کشاورزی
۳۹	شاخص‌ها و نماگرهای امور قضایی
۴۱	شاخص‌ها و نماگرهای بهزیستی
۴۵	شاخص‌ها و نماگرهای خدمات درمانی
۴۷	شاخص‌ها و نماگرهای تأمین اجتماعی
۴۸	شاخص‌ها و نماگرهای فرهنگی
۵۲	شاخص‌ها و نماگرهای فرهنگی (حج و زیارت)
۵۳	شاخص‌ها و نماگرهای تربیت بدنی
۵۵	فهرست اسامی رابطین آماری دستگاه‌های اجرایی

خلاصه یافته‌های نشریه :

* در فصل بهار ۱۳۹۶، درآمدهای مالیاتی استان معادل ۴۸۹۷ میلیارد ریال بوده است که نسبت به فصل قبل ۳۲,۳ درصد و نسبت به فصل مشابه سال قبل ۱۵,۱ درصد افزایش را نشان می‌دهد، که سهم مالیات‌های مستقیم در درآمدهای مالیاتی ۴۲ درصد و سهم مالیات‌های غیرمستقیم در درآمدهای مالیاتی ۵۸ درصد می‌باشد.

* سپرده‌های بخش غیردولتی نزد بانک‌ها در فصل بهار ۱۳۹۶ معادل ۱۴۰۲۹۳ میلیارد ریال بوده است که نسبت به فصل قبل ۷,۴ درصد و نسبت به فصل مشابه سال قبل ۱۵,۷ درصد افزایش نشان می‌دهد.

* در فصل بهار ۱۳۹۶ مصرف نیروی برق ۱۳۸۹ میلیون کیلووات ساعت بوده است که نسبت به فصل پاییز ۳,۷ درصد کاهش و نسبت به فصل مشابه سال قبل ۱۷,۰ درصد افزایش داشته است. متوسط مصرف برق هر مشترک خانگی در فصل بهار ۱۶۰ کیلووات ساعت می‌باشد که نسبت به فصل قبل ۵,۳ درصد کاهش و نسبت به فصل مشابه سال قبل ۱۰,۳ درصد افزایش را نشان می‌دهد.

* میزان مصرف بنزین موتور در فصل بهار ۱۳۹۶ مقدار ۲۴۲۰۷۰ مترمکعب می‌باشد که در مقایسه با فصل قبل ۱,۶ درصد و نسبت به فصل مشابه سال گذشته ۷,۸ درصد افزایش داشته است.

- * نرخ مشارکت اقتصادی (نرخ فعالیت) استان البرز در فصل بهار ۱۳۹۶ معادل ۳۷ درصد بوده است که نسبت به فصل قبل ۰,۲ درصد کاهش داشته است.
- * نرخ بیکاری فصل بهار ۱۳۹۶ استان البرز ۱۵,۴ درصد بوده است که نسبت به فصل قبل ۲,۸ درصد و نسبت به فصل مشابه سال قبل ۵,۵ درصد افزایش داشته است.
- * حجم کل آب تولیدی توسط شرکت آب و فاضلاب استان البرز در فصل بهار ۱۳۹۶، ۵۸۴۳۸ هزار مترمکعب بوده است که در مقایسه با فصل قبل ۲,۶ درصد و نسبت به فصل مشابه سال قبل ۱۴,۳ درصد افزایش داشته است.
- * مقدار مصرف گاز طبیعی در فصل بهار ۱۳۵۵ میلیون مترمکعب بوده است که نسبت به فصل قبل ۰,۱ درصد افزایش و نسبت به فصل مشابه سال قبل ۰,۵ درصد کاهش نشان می دهد.
- * تولید گوشت قرمز در فصل بهار ۱۳۹۶ به مقدار ۲۵۵۵ تن گزارش شده است که نسبت به فصل قبل ۱,۸ درصد و نسبت به فصل مشابه سال قبل ۷,۶ درصد افزایش را نشان می دهد.
- * تعداد خانوارهای مستمری‌بگیر تحت پوشش سازمان بهزیستی استان در فصل بهار ۱۳۹۶ معادل ۱۱۳۳۷ خانوار می‌باشد که نسبت به فصل قبل بدون تغییر و نسبت به فصل مشابه سال گذشته ۰,۱ درصد افزایش داشته است.

شاخص قیمت‌ها در مناطق شهری استان البرز (۱۳۹۰=۱۰۰)

عنوان شاخص یا نماگر	عدد شاخص	درصد تغییر نسبت به ماه فصل قبل	درصد تغییر نسبت به ماه مشابه سال قبل
<i>(فروردین ماه ۹۶)</i>			
شاخص کل بهای کالاها و خدمات مصرفی خانوارهای شهری	۲۳۷,۸	۲,۱	۶,۵
<i>(اردیبهشت ماه ۹۶)</i>			
شاخص کل بهای کالاها و خدمات مصرفی خانوارهای شهری	۲۳۹,۲	۲,۴	۶,۲
<i>(خرداد ماه ۹۶)</i>			
شاخص کل بهای کالاها و خدمات مصرفی خانوارهای شهری	۲۴۰,۵	۲,۳	۶,۴

مأخذ: مرکز آمار ایران.

تعریف:

شاخص بهای کالاها و خدمات مصرفی خانوار: معیار سنجش تغییرات قیمت تعداد معین و ثابتی از کالاها و خدمات مورد مصرف خانوار نسبت به سال پایه، شاخص بهای کالاها و خدمات مصرفی نامیده می‌شود.

شاخص قیمت‌ها در مناطق روستایی استان البرز (۱۰۰=۱۳۹۰)

عنوان شاخص یا نماگر	عدد شاخص	درصد تغییر نسبت به فصل قبل	درصد تغییر نسبت به فصل مشابه سال قبل
شاخص کل بهای کالاها و خدمات مصرفی خانوارهای روستایی	۲۶۷,۷	۴,۴	۶,۹

مأخذ: مرکز آمار ایران.

تعریف:

شاخص بهای کالاها و خدمات مصرفی خانوار: معیار سنجش تغییرات قیمت تعداد معین و ثابتی از کالاها و خدمات مورد مصرف خانوار نسبت به سال پایه، شاخص بهای کالاها و خدمات مصرفی نامیده می‌شود.

شاخص‌ها و نماگرهای مالی و پولی - بانک‌ها

عنوان شاخص یا نماگر (مانده در پایان دوره)	واحد	مقدار/تعداد	درصد تغییر نسبت به فصل قبل	درصد تغییر نسبت به فصل قبل
<i>سپرده های بخش غیردولتی نزد بانک‌ها</i>	میلیارد ریال	۱۴۰,۲۹۳	۷,۴	۱۵,۷
دیداری	میلیارد ریال	۱۸,۹۴۰	۱۷,۶	۳۰,۶
غیر دیداری	میلیارد ریال	۱۱۹,۸۵۶	۶,۰	۱۳,۹
<i>قرض الحسنه پس انداز</i>	میلیارد ریال	۱۱,۹۲۲	۲۳,۸	۲۲,۵
<i>سرمایه گذاری مدت دار</i>	میلیارد ریال	۱۰۷,۹۳۴	۴,۴	۱۳,۰
کوتاه مدت	میلیارد ریال	۵۸,۲۱۰	۶,۷	۲۶,۴
بلند مدت	میلیارد ریال	۴۹,۷۲۴	۱,۸	۰,۵
سایر سپرده‌ها	میلیارد ریال	۱,۴۹۷	-۳,۷	-۴,۲

مأخذ: بانک‌های ملی - صادرات - صنعت و معدن - رفاه کارگران - سپه - مسکن - تجارت - کشاورزی - ملت

تعاریف:

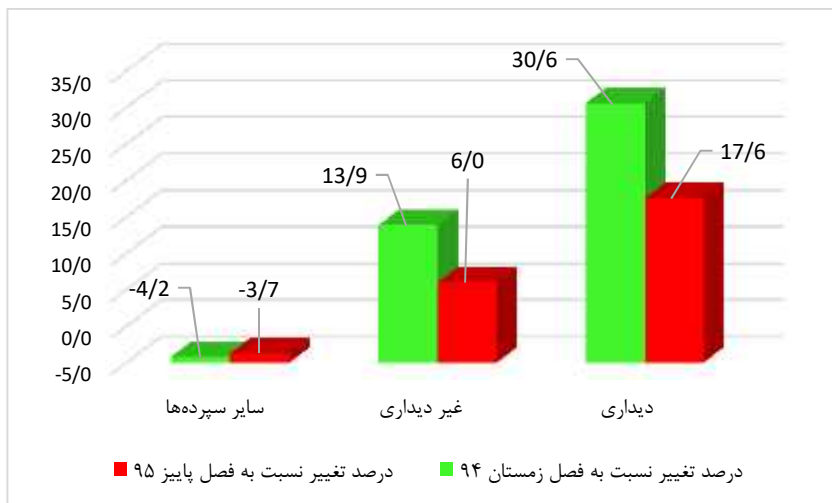
سپرده‌های دیداری: به سپرده‌هایی اطلاق می‌شود که بانک در برابر دارنده‌ی آن متعهد است به محض رؤیت چک از طرف او، وجه سپرده را به میزانی که در چک قید شده است بپردازد. به این سپرده‌ها، سپرده‌های قرض‌الحسنه‌ی جاری نیز گفته می‌شود.

سپرده‌های غیردیداری: به سپرده‌هایی اطلاق می‌شود که از درجه نقد شونده‌ی کمتری نسبت به پول برخوردار است و شامل مجموع وجه در حسابهای قرض‌الحسنه پس‌انداز و سرمایه‌گذاری مدت دار می‌باشد.

سایر سپرده‌ها: شامل سپرده‌های اعتباری اسنادی، سپرده‌های ضمانت‌نامه، وجه اداره شده که مصرف نشده، پیش دریافت بابت تسهیلات، وجه صندوق بازنشستگی و پس‌انداز کارکنان می‌باشد.

سپرده‌های بخش غیردولتی: سپرده‌هایی است که به وسیله اشخاص حقیقی و حقوقی خصوصی طبق ضوابطی به بانک‌ها سپرده می‌شود.

نمودار شماره ۱ - شاخص‌ها و نماگرهای مالی و پولی (بانک‌ها)

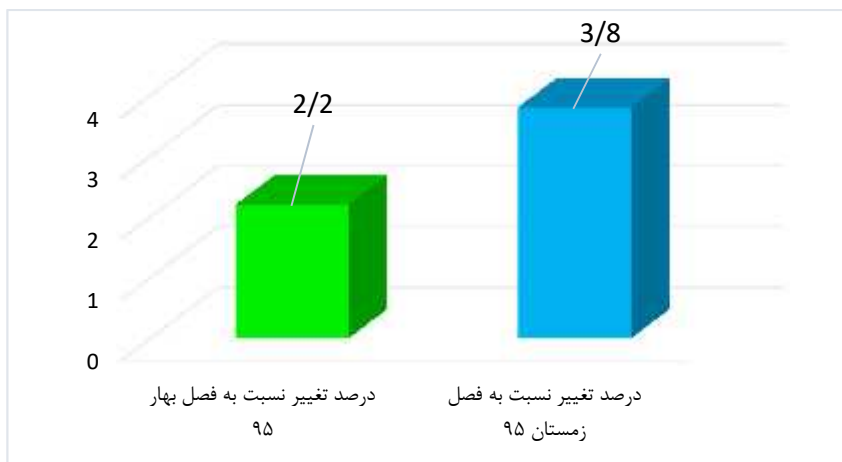


شاخص‌ها و نماگرهای مالی و پولی - بورس

درصد تغییر نسبت به فصل مشابه سال قبل	درصد تغییر نسبت به فصل قبل	مقدار/تعداد	واحد	عنوان شاخص یا نماگر
۲/۲	۳/۸	۵۰۲۶	میلیارد ریال	ارزش کل معاملات سهام و حق تقدم
-۲۱/۶	-۵/۵	۱۷۴۰	میلیون سهم	حجم سهام و حق تقدم معامله شده
۱/۲	-۱/۹	۲۱۱۵	عدد	تعداد کدهای معاملاتی ایجاد شده
-۱۲/۳	-۱۲/۳	۵۷	تعداد	تعداد کارگزاران
-۴۱/۱	-۱۲/۱	۲۱۸	نفر	شرکت کنندگان در کلاس‌های آموزشی

مأخذ- تالار بورس اوراق بهادار استان البرز

نمودار شماره ۲ - شاخص‌ها و نماگرهای مالی و پولی (بورس)



شاخص‌ها و نماگرهای مالی و پولی - مالیات‌ها

عنوان شاخص یا نماگر	واحد	مقدار / تعداد	درصد تغییر نسبت به فصل مشابه سال قبل	درصد تغییر نسبت به فصل قبل
درآمدهای مالیاتی	میلیاردریال	۴۸۹۷	۱۵,۱	۳۲,۳
مالیات‌های مستقیم	میلیاردریال	۲۰۵۰	۱۵,۳	۲۶,۱
سهام مالیات‌های مستقیم در درآمدهای مالیاتی	درصد	۴۲	۰,۰	-۲,۰
سهام مالیات بر ثروت در مالیات‌های مستقیم	درصد	۱۳	۴,۰	۰,۰
سهام مالیات بر درآمد در مالیات‌های مستقیم	درصد	۵۰	۶,۰	۱,۰
سهام مالیات بر شرکت‌ها در مالیات‌های مستقیم	درصد	۳۷	-۹,۰	-۱,۰
مالیات‌های غیر مستقیم	میلیاردریال	۲۸۴۶	۱۴,۹	۳۷,۲
سهام مالیات‌های غیر مستقیم در درآمدهای مالیاتی	درصد	۵۸	۰,۰	۲,۰

۱۵,۰	۲,۰	۶۵	درصد	سهم مالیات بر کالاها و خدمات در مالیات‌های غیر مستقیم
-۱۵,۰	-۲,۰	۳۵	درصد	سهم مالیات بر واردات در مالیات‌های غیر مستقیم

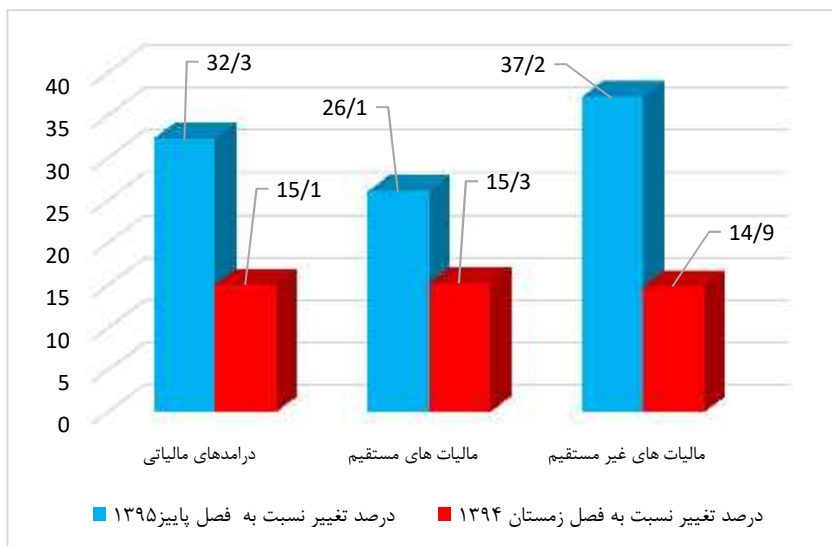
مأخذ: اداره کل امور مالیاتی استان البرز

تعاریف:

مالیات مستقیم: مالیاتی است که بر درآمد و دارایی اشخاص وضع می‌شود و قابلیت انتقال به واحدهای دیگر را ندارد.

مالیات غیر مستقیم: مالیاتی است که بر تولید، واردات، مصرف و فروش کالاها و خدمات وضع می‌شود و اثر واقعی پرداخت متوجه مصرف‌کننده نهایی می‌باشد.

نمودار شماره ۳ - شاخص‌ها و نماگرهای مالی و پولی (مالیات‌ها)



شاخص‌ها و نماگرهای مالی و پولی - بیمه‌ها

عنوان شاخص یا نماگر	واحد	مقدار /تعداد	درصد تغییر نسبت به فصل مشابه سال قبل	درصد تغییر نسبت به فصل مشابه سال قبل
حق بیمه دریافتی شرکت‌های بیمه استان	میلیون ریال	۱۲۳۵۲۲۴	۳۵,۵	۴۲,۹
خسارت پرداختی شرکت‌های بیمه استان	میلیون ریال	۹۱۶۶۷۱	۳۷,۱	۱۵,۲
نسبت خسارت بیمه شخص ثالث	درصد	۶۱/۲	-۱,۰	-۱۵,۶
نسبت خسارت بیمه بدنه اتومبیل	درصد	۴۹/۵	-۸,۱	۲,۲
نسبت خسارت بیمه درمان	درصد	۱۶۱/۶	۲۵,۳	-۲۵,۲
نسبت خسارت بیمه آتش‌سوزی	درصد	۱۷/۴	-۵۷,۹	-۲۲۹,۱
نسبت خسارت بیمه مسئولیت	درصد	۸۷/۴	۴۶,۹	-۳۰,۴
نسبت خسارت بیمه زندگی	درصد	۳۹,۸	-۳۱,۹	-۹,۶
نسبت خسارت بیمه مهندسی	درصد	۶,۶	-۷,۴	۵,۶
نسبت خسارت بیمه بازرسی	درصد	۴,۸	-۱۵۵,۳	۹,۱
نسبت خسارت بیمه حوادث سرنشین	درصد	۵۹,۴	۳,۲	۲۲,۸
نسبت خسارت بیمه حوادث	درصد	۸,۲	-۱۰,۶	-۴۸,۱

مأخذ: شرکت‌های بیمه آسیا- البرز - دانا- ایران

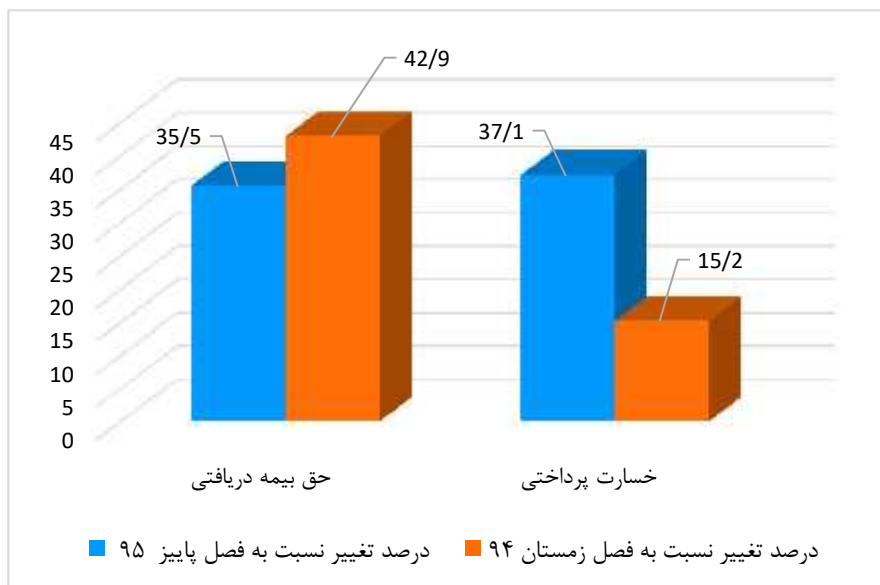
تعاریف:

حق بیمه دریافتی: عبارت است از حق بیمه‌هایی که شرکت‌های بیمه درازای صدور بیمه نامه در دوره مورد بررسی دریافت می‌کنند.

خسارت پرداختی: مبالغ خسارتی که طی دوره مورد بررسی توسط شرکت‌های بیمه پرداخت شده است.

حق بیمه سرانه: (جمعیت کل استان / حق بیمه دریافتی)
نسبت خسارت بیمه: $100 \times (\text{حق بیمه دریافتی} / \text{خسارت پرداختی})$

نمودار شماره ۴ - شاخص‌ها و نماگرهای مالی و پولی (بیمه ها)



شاخص‌ها و نماگرهای نیروی انسانی

عنوان شاخص یا نماگر	واحد	مقدار/تعداد	میزان تغییر نسبت به فصل قبل	میزان تغییر نسبت به فصل مشابه سال قبل
نرخ مشارکت اقتصادی (نرخ فعالیت)	درصد	۳۷	-۰,۲	۰,۰
نرخ مشارکت اقتصادی مردان	درصد	۶۱,۳	-۱,۴	-۲,۱
نرخ مشارکت اقتصادی زنان	درصد	۱۲,۴	۱,۵	۲,۵
نرخ مشارکت اقتصادی مناطق شهری	درصد	۳۷,۳	-۰,۲	۰,۱
نرخ مشارکت اقتصادی مناطق روستایی	درصد	۳۴,۶	۰,۵	-۰,۳
نرخ بیکاری	درصد	۱۵,۴	۲,۸	۵,۵
نرخ بیکاری زنان	درصد	۲۶,۹	-۰,۹	۶,۱
نرخ بیکاری مردان	درصد	۱۳,۱	۳,۱	۴,۹
نرخ بیکاری مناطق شهری	درصد	۱۵,۶	۲,۲	۵,۴
نرخ بیکاری مناطق روستایی	درصد	۱۲,۴	۸,۰	۶,۱
نرخ بیکاری جوانان (۲۴-۱۵ساله)	درصد	۳۴,۴	۴,۴	۴,۸
سهم اشتغال ناقص	درصد	۴,۴	۰,۴	-۰,۳
سهم شاغلان در بخش کشاورزی	درصد	۲,۲	-۰,۱	-۰,۷
سهم شاغلان در بخش صنعت	درصد	۴۲,۱	-۰,۶	-۱,۴
سهم شاغلان در بخش خدمات	درصد	۵۵,۷	۰,۷	۲,۱
سهم شاغلان بخش عمومی از کل شاغلان	درصد	۲۱,۷	۱,۱	۰,۵
سهم شاغلان بخش خصوصی از کل شاغلان	درصد	۷۸,۳	-۱,۱	-۰,۵

مأخذ: مرکز آمار ایران.

تعاریف و فرمول‌های محاسبه:

جمعیت فعال اقتصادی: تمام افراد ۱۰ ساله و بیش‌تر (حداقل سن تعیین شده)، که در هفته‌ی تقویمی قبل از هفته‌ی آمارگیری (دوره‌ی مرجع) طبق تعریف کار، در تولید کالا و خدمات مشارکت داشته (شاغل) و یا از قابلیت مشارکت برخوردار بوده‌اند (بیکار)، از نظر اقتصادی جمعیت فعال محسوب می‌شوند.

نرخ مشارکت اقتصادی: عبارت است از جمعیت فعال (شاغل و بیکار) ۱۰ ساله و بیش‌تر به جمعیت ۱۰ ساله و بیش‌تر ضرب در ۱۰۰.

شاغل: تمام افراد ۱۰ ساله و بیش‌تر که در طول هفته‌ی مرجع، طبق تعریف کار، حداقل یک ساعت کار کرده و یا بنا به دلایلی موقتاً کار را ترک کرده باشند، شاغل محسوب می‌شوند که به‌طور عمده شامل دو گروه مزد و حقوق‌بگیران و خوداشتغالان می‌شوند.

اشتغال ناقص: افراد دارای اشتغال ناقص شامل تمام شاغلان مزدبگیر یا خوداشتغالی است که در هفته‌ی مرجع، حاضر در سرکار یا غایب موقت از کار بوده، و به دلایل اقتصادی (رکود کاری، پیدا نکردن کار با ساعت بیش‌تر، قرار داشتن در فصل غیر کاری و ...) کمتر از ۴۴ ساعت کار کرده، خواهان و آماده برای انجام کار اضافی در هفته‌ی مرجع هستند.

بیکار: تمام افراد ۱۰ ساله و بیش‌تر که در دوره‌ی مرجع فاقد کار، آماده برای کار و در جستجوی کار باشند، یا فاقد کار و آماده برای کار بوده ولی به دلیل آغاز به کار در آینده و یا انتظار بازگشت به شغل قبلی در جستجوی کار نباشند، بیکار محسوب می‌شوند.

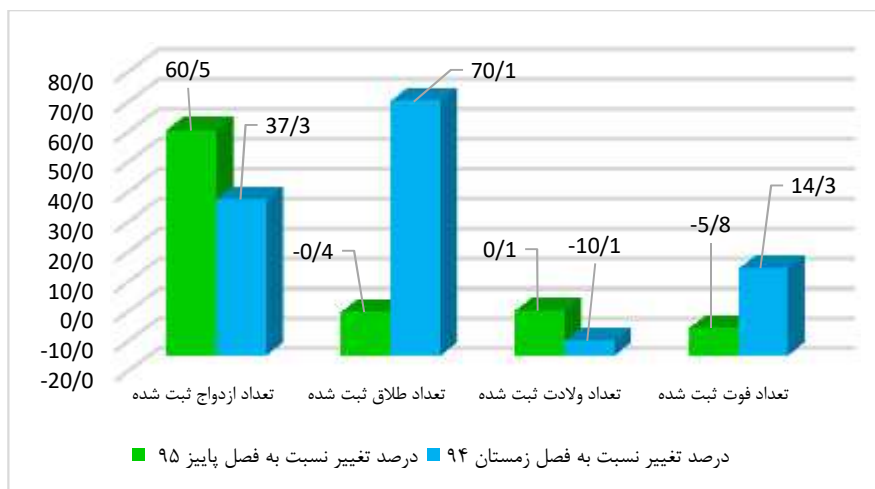
نرخ بیکاری: عبارت است از جمعیت بیکار به کل جمعیت فعال (شاغل و بیکار) ضرب در ۱۰۰. **سهم شاغلان در هر بخش اقتصادی:** تعداد شاغلان آن بخش تقسیم بر کل شاغلان ضرب در ۱۰۰.

شاخص‌ها و نماگرهای جمعیتی

عنوان شاخص یا نماگر	واحد	مقدار/تعداد	میزان تغییر نسبت به فصل قبل	میزان تغییر نسبت به فصل مشابه سال قبل
تعداد ازدواج ثبت شده	رویداد	۴۹۴۲	۶۰/۵	۳۷/۳
تعداد طلاق ثبت شده	رویداد	۱۷۳۲	-۰/۴	۷۰/۱
تعداد ولادت ثبت شده	رویداد	۹۸۱۸	۰/۱	-۱۰/۱
تعداد فوت ثبت شده	رویداد	۲۲۹۲	-۵/۸	۱۴/۳

مأخذ: اداره کل ثبت احوال استان البرز.

نمودار شماره ۵ - شاخص‌ها و نماگرهای جمعیتی

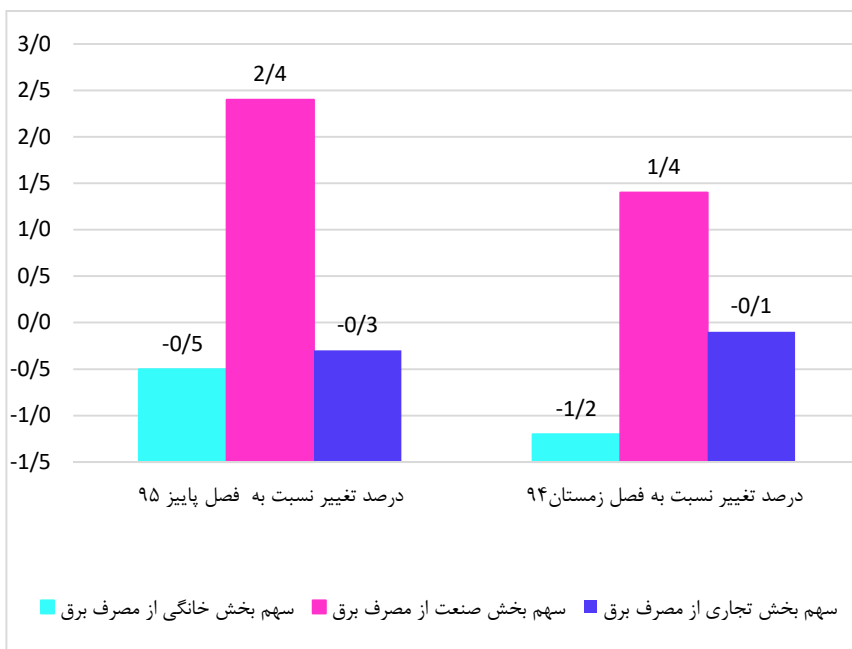


شاخص‌ها و نماگرهای انرژی - برق

عنوان شاخص یا نماگر	واحد	مقدار /تعداد	درصد تغییر نسبت به فصل قبل	درصد تغییر نسبت به مشابه سال قبل
طول شبکه توزیع نیروی برق	کیلومتر	۱۲۴۰۶	۰٫۶	۱٫۱
موجودی ظرفیت شبکه توزیع نیروی برق	مگاوات آمپر	۲۸۳۴	۰٫۸	۱٫۹
کل مصرف نیروی برق	میلیون کیلووات ساعت	۱۳۸۹	-۳٫۷	۱۷٫۰
سهم بخش خانگی از مصرف نیروی برق	درصد	۳۵	-۰٫۵	-۱٫۲
سهم بخش صنعت از مصرف نیروی برق	درصد	۳۲/۸	۲٫۴	۱٫۴
سهم بخش تجاری از مصرف نیروی برق	درصد	۹/۶	-۰٫۳	-۰٫۱
تعداد مشترکان برق	مشترک	۱۲۴۷۰۲۴	۰٫۷	۳٫۱
تعداد مشترکان برق خانگی	مشترک	۱۰۱۳۳۰۸	۰٫۶	۲٫۸
تعداد مشترکان برق عمومی	مشترک	۸۲۵۶۷	۱٫۲	۴٫۹
تعداد مشترک برق تجاری	مشترک	۱۴۰۲۵۶	۰٫۷	۳٫۸
تعداد مشترکان برق صنعتی	مشترک	۶۱۵۹	۲٫۰	۶٫۴
تعداد مشترکان برق کشاورزی	مشترک	۴۷۳۴	۱٫۱	۴٫۳
متوسط مصرف برق هر مشترک خانگی	کیلووات ساعت	۱۶۰	-۵٫۳	۱۰٫۳
درصد روستاهای دارای برق	درصد	۱۰۰	۰٫۰	۰٫۰

مأخذ: شرکت توزیع نیروی برق استان البرز.

نمودار شماره ۶ - شاخص‌ها و نماگرهای انرژی - برق



تعاريف:

توليد ناخالص نيروي برق: عبارت از مقدار نيروي برق توليد شده توسط يك مولد برق يا يك نيروگاه در طی دوره زمانی معین است که بر روی سری‌های خروجی مولدهای اصلی یا کمکی، اندازه‌گیری و بر حسب کیلو وات ساعت بیان می‌شود.

نيروگاه: عبارت از محل استقرار مولدهای نيروي برق و تجهيزات وابسته به آن است.

نيروگاه چرخه ترکیبی: نيروگاهی است که در آن علاوه بر نيروي الکتریکی توربین‌های گازی، از حرارت موجود در گازهای خروجی از توربین‌های گازی، برای توليد بخار از یک دیگ بخار بازیاب استفاده می‌شود و بخار توليدي در یک دستگاه توربوژنراتور بخار، به نيروي الکتریکی تبديل می‌شود.

خط انتقال نيروي برق: خطی است که نيروي برق توليد شده را با ولتاژهای ۲۳۰ و ۴۰۰ کیلو ولت از خود عبور می‌دهد.

خط فوق توزیع نيروي برق: خطی است که نيروي برق توليد شده را با ولتاژهای ۶۳، ۶۶ و ۱۳۲ کیلو ولت از خود عبور می‌دهد.

شبکه توزیع نيروي برق: مجموعه‌ای متشکل از خطوط هوایی و زمینی فشار متوسط و فشار ضعیف و پست‌های زمینی و هوایی می‌باشد که برای توزیع نيروي برق در یک محدوده معین در نظر گرفته می‌شود.

فروش یا مصرف نيروي برق: عبارت از مقدار نيروي برق فروخته شده به مشترکان مختلف برای مصارف گوناگون است.

مصرف خانگی نيروي برق: مصرفی است که در آن از نيروي برق برای به کار انداختن وسایل و تجهيزات متعارف برق و همچنین روشنایی در واحد مسکونی استفاده می‌شود.

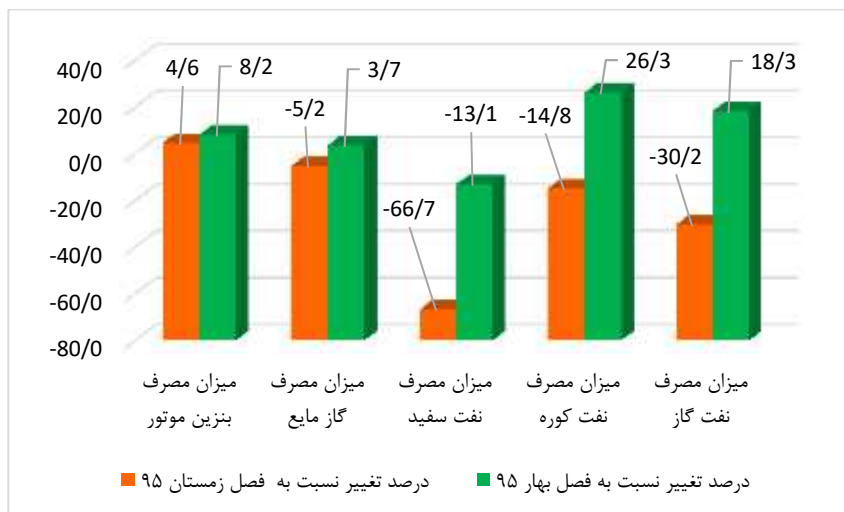
مشترک برق: عبارت از شخص حقوقی یا حقیقی است که بر اساس آیین‌نامه‌های مورد عمل شرکت برق پس از تحویل مدارک مورد نظر و پرداخت حقوق و هزینه‌های متعلقه، مشخصات او در دفتر پذیرش اشتراک، ثبت شده و شماره اشتراک به وی اختصاص یافته باشد.

شاخص‌ها و نماگرهای انرژی - نفت

عنوان شاخص یا نماگر	واحد	مقدار/تعداد	درصد تغییر نسبت به فصل قبل	درصد تغییر نسبت به مشابه سال قبل
میزان مصرف بنزین موتور	مترمکعب	۲۵۳۲۰۵	۴/۶	۸/۲
میزان مصرف گاز مایع	تن	۱۳۸۷۲	-۵/۲	۷/۳
میزان مصرف نفت سفید	مترمکعب	۳۷۰۲	-۶۶/۷	-۱۳/۱
میزان مصرف نفت کوره	مترمکعب	۴۹۰۷	-۱۴/۸	۲۶/۳
میزان مصرف نفت گاز	مترمکعب	۱۲۱۶۳۴	-۳۰/۲	۱۸/۳

مأخذ: شرکت ملی پخش فرآورده‌های نفتی استان البرز

نمودار شماره ۷- شاخص‌ها و نماگرهای انرژی - نفت



شاخص‌ها و نماگرهای انرژی - گاز

عنوان شاخص یا نماگر	واحد	مقدار/تعداد	درصد تغییر نسبت به فصل قبل	درصد تغییر نسبت به مشابه سال قبل
مقدار مصرف داخلی گاز طبیعی	میلیون مترمکعب	۱۱۱۰	-۱۸/۱	۴/۴
تعداد انشعاب‌های جدید نصب شده‌ی گاز در بخش‌های مختلف	انشعابات	۶۶۹	-۵۶/۱	-۵۷/۵
خانگی و تجاری	انشعابات	۶۱۴	-۵۸/۰	-۶۰/۲
صنعتی	انشعابات	۵۵	-۱۴/۱	۷۱/۹

مأخذ: شرکت ملی گاز استان البرز

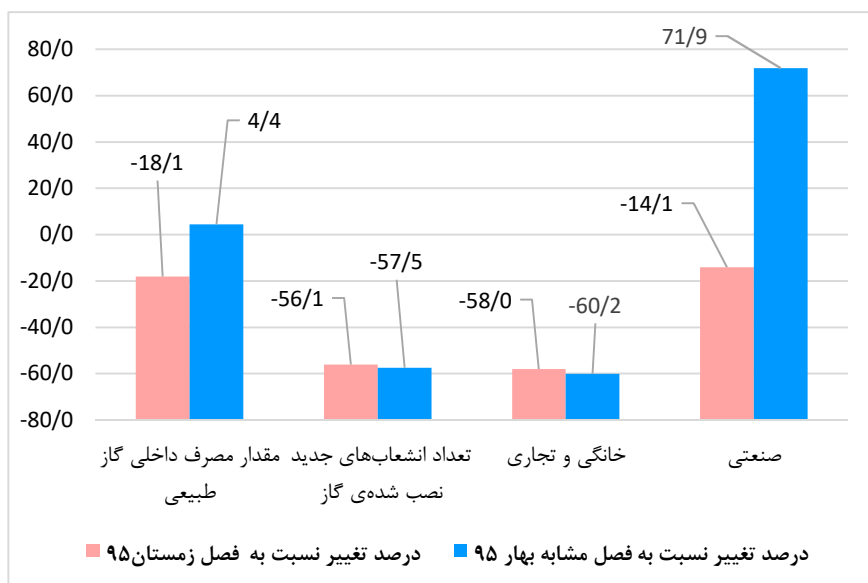
تعاریف:

گاز طبیعی: مخلوطی از گازهای هیدروکربوری متان، اتان، پروپان، بوتان و پنتان می‌باشد که به عنوان یک سوخت با آلودگی کم شناخته شده است.

مصرف گاز طبیعی: شامل مصارف خانگی/تجاری، صنعتی، نیروگاه و مصارف عملیاتی شرکت ملی گاز ایران می‌باشد.

از شعاب گاز: به خطوطی اطلاق می‌شود که گاز مصرف‌کنندگان را از طریق خطوط انتقال یا تغذیه و یا شبکه‌ی توزیع تا نقطه‌ی تحویل گاز تأمین می‌نماید.

نمودار شماره ۸ - شاخص‌ها و نماگرهای انرژی - گاز

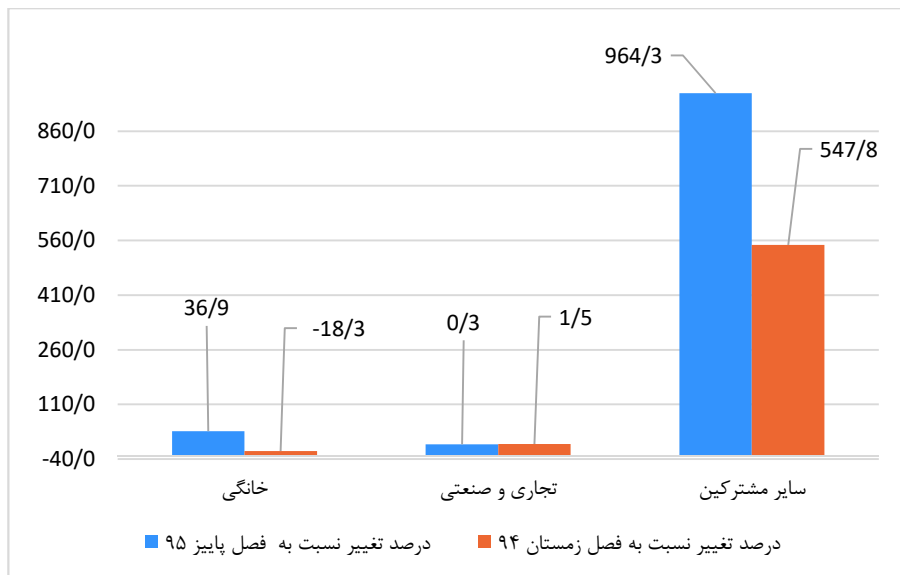


شاخص‌ها و نماگرهای انرژی - آب

درصد تغییر نسبت به فصل مشابه سال قبل	درصد تغییر نسبت به فصل قبل	مقدار/تعداد	واحد	عنوان شاخص یا نماگر
-۹/۴	۳۷/۶	۱۹۸۳	انشعاب	تعداد انشعاب‌های جدید نصب شده
-۱۸/۳	۳۶/۹	۱۵۰۶	انشعاب	خانگی
۱/۵	۰/۳	۳۲۸	انشعاب	تجاری و صنعتی
۵۴۷/۸	۹۶۴/۳	۱۴۹	انشعاب	سایر مشترکین
۱۴/۳	۲/۶	۵۸۴۳۸	هزارمترمکعب	حجم کل آب تولیدی
۱۸/۰	۵/۰	۴۶۳۰۴	هزارمترمکعب	حجم آب تولیدی زیرزمینی
۱/۹	-۵/۷	۱۲۱۳۳	هزارمترمکعب	حجم آب تولیدی سطحی
۷۰/۳	۱۳۲/۹	۸۰۱۷	کیلومتر	توسعه شبکه
-۵۰/۱	-۰/۵	۴۲۸۸	کیلومتر	اصلاح شبکه
۱۶/۱	۳۱/۱	۱۲۲۹۵	کیلومتر	توسعه خطوط جمع‌آوری فاضلاب
۶۸۰/۶	۳۴۴/۶	۵۰۸۲	انشعاب	تعداد انشعاب‌های جدید نصب شده فاضلاب
۷۱۵/۷	۳۴۴/۶	۵۰۸۲	انشعاب	خانگی
-۱۰۰/۰	۰	۰	انشعاب	تجاری و صنعتی
-۱۰۰/۰	۰	۰	انشعاب	سایر مشترکین

مأخذ: شرکت آب و فاضلاب استان البرز

نمودار شماره ۹ - تغییرات انشعاب‌های بخش‌های مختلف



شاخص‌ها و نماگرهای حمل و نقل جاده‌ای

عنوان شاخص یا نماگر	واحد	مقدار تعداد/	درصد تغییر نسبت به فصل قبل	درصد تغییر نسبت به مشابه سال قبل
تعداد مسافر جابجا شده در حمل و نقل جاده ای	هزار نفر - کیلومتر	۱۹۴۲۲۹	-۱۱,۴	-۷,۳
مقدار بار حمل شده در حمل و نقل جاده ای	هزار تن - کیلومتر	۵۳۱۳۶۹	۱۰,۳	۳۴,۸
تعداد انواع وسایل نقلیه موتوری شماره گذاری شده	دستگاه	۵۵۹	-۲۹,۲	۱۶,۹

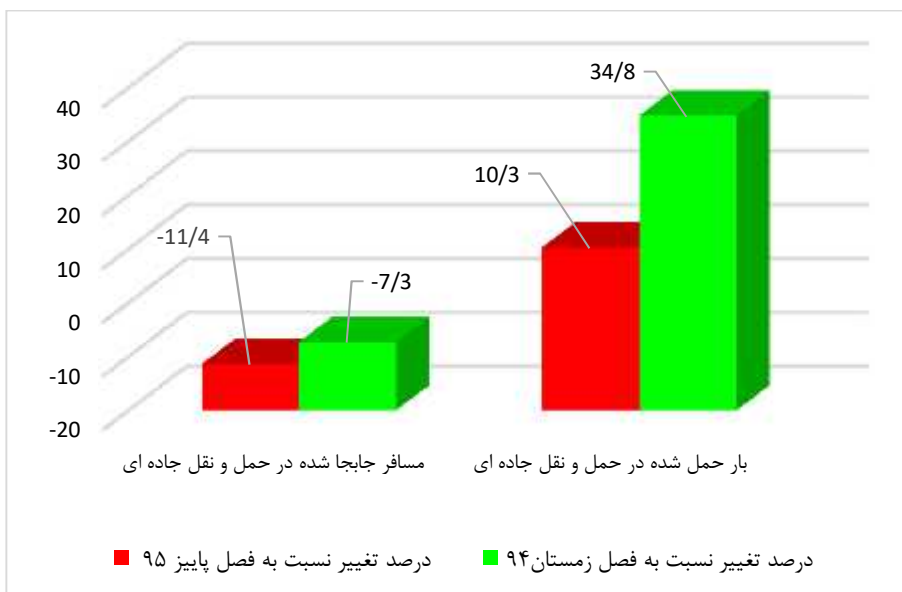
مأخذ: اداره کل حمل و نقل پایانه های استان البرز- فرماندهی نیروی انتظامی استان البرز

تعاریف:

نفر کیلومتر مسافر جا به جا شده: جابه‌جایی یک مسافر در یک کیلومتر است.

تن کیلومتر بار حمل شده: جابه‌جایی یک تن بار در یک کیلومتر است.

نمودار شماره ۱۰- شاخص‌ها و نماگرهای حمل و نقل جاده ای

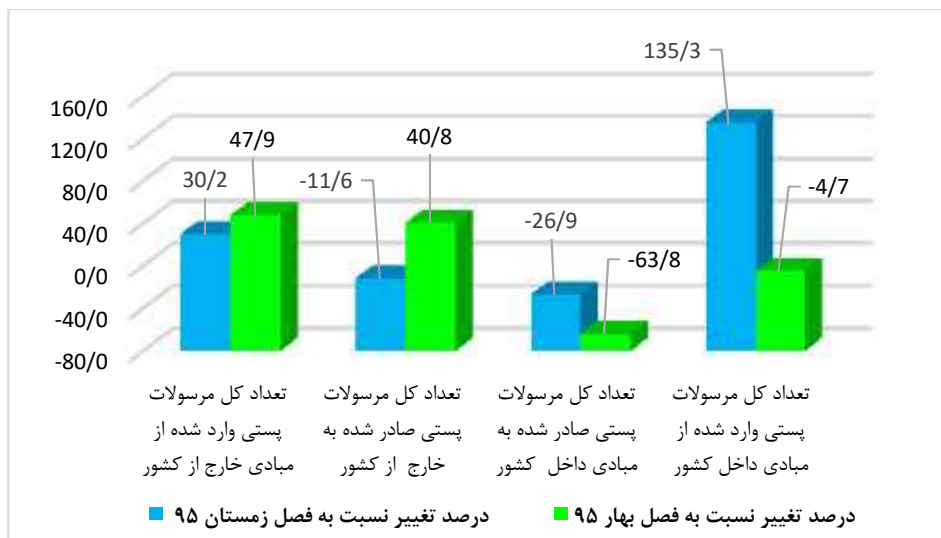


شاخص‌ها و نماگرهای ارتباطات

عنوان شاخص یا نماگر	واحد	مقدار تعداد/تعداد	درصد تغییر نسبت به فصل قبل	درصد تغییر نسبت به مشابه سال قبل
تعداد کل مرسولات پستی وارد شده از مبادی خارج از کشور	مرسوله	۱۳۷۲۰	۳۰/۲	۴۷/۹
تعداد کل مرسولات پستی صادر شده به خارج از کشور	مرسوله	۲۳۱۲	-۱۱/۶	۴۰/۸
تعداد کل مرسولات پستی صادر شده به مبادی داخل کشور	هزار مرسوله	۷۲۴	-۲۶/۹	-۶۳/۸
تعداد کل مرسولات پستی وارد شده از مبادی داخل کشور	هزار مرسوله	۲۶۱۶	-۴/۷	-۴/۷

مأخذ: اداره کل پست استان البرز

نمودار شماره ۱۱- شاخص‌ها و نماگرهای ارتباطات - پست

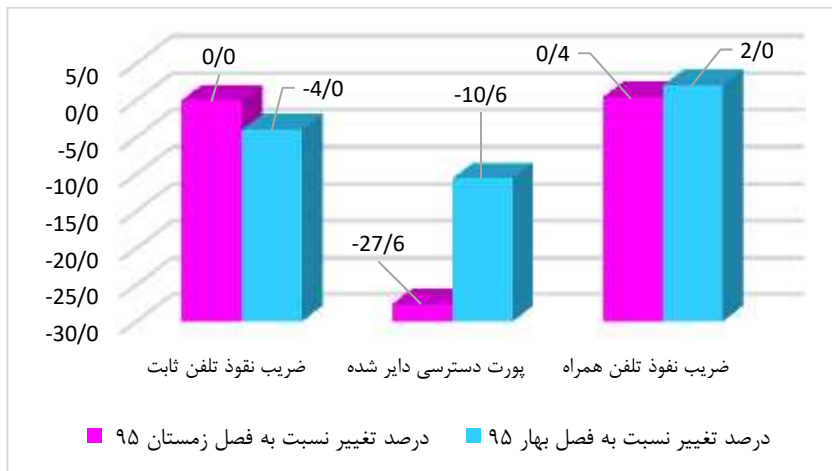


شاخص‌ها و نماگرهای ارتباطات

عنوان شاخص یا نماگر	واحد	مقدار تعداد/تعداد	درصد تغییر نسبت به فصل قبل	درصد تغییر نسبت به فصل مشابه سال قبل
ضریب نفوذ تلفن ثابت	درصد	۳۹	۰/۰	-۴/۰
تعداد تلفن‌های ثابت مشغول به کار (دایری) دولتی	هزار شماره	۳۰	-۱۸/۹	-۲۵/۰
تعداد تلفن‌های همگانی مشغول به کار (دایری)	دستگاه	۳۸۰۰	۰/۰	-۲۰/۸
دفاتر ICT روستایی بهره برداری شده	دفتر	۳۳	۰/۰	۰/۰
پورت دسترسی دایر شده	پورت	۲۵۲۷۰۹	۵/۴	۴/۴
ضریب نفوذ تلفن همراه	به ازاء هر ۱۰۰ نفر	۵۷/۷	۰/۴	۲۰/۰

مأخذ: اداره کل مخابرات استان البرز- اداره کل شرکت ارتباطات سیار استان البرز

نمودار شماره ۱۲- شاخص‌ها و نماگرهای ارتباطات - ارتباطات سیار

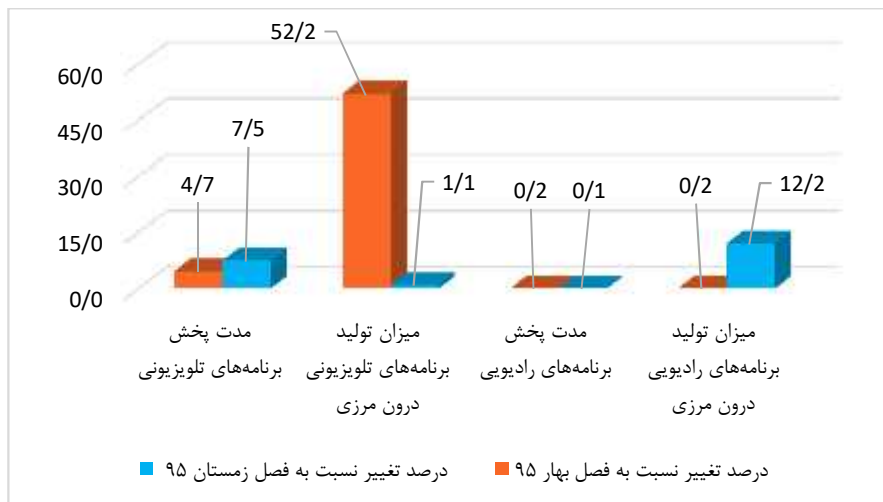


شاخص‌ها و نماگرهای صدا و سیما

عنوان شاخص یا نماگر	واحد	مقدار /تعداد	درصد تغییر نسبت به فصل قبل	درصد تغییر نسبت به مشابه سال قبل
میزان تولید برنامه‌های رادیویی درون مرزی	ساعت	۱۰۴۳	۱۲/۲	۰/۲
مدت پخش برنامه‌های رادیویی	ساعت	۲۲۳۵	۰/۱	۰/۲
میزان تولید برنامه‌های تلویزیونی درون مرزی	ساعت	۳۷۶	۱/۱	۵۲/۲
مدت پخش برنامه‌های تلویزیونی	ساعت	۱۰۰۰	۷/۵	۴/۷

مأخذ: صدا و سیما استان البرز

نمودار شماره ۱۳- شاخص‌ها و نماگرهای صدا و سیما



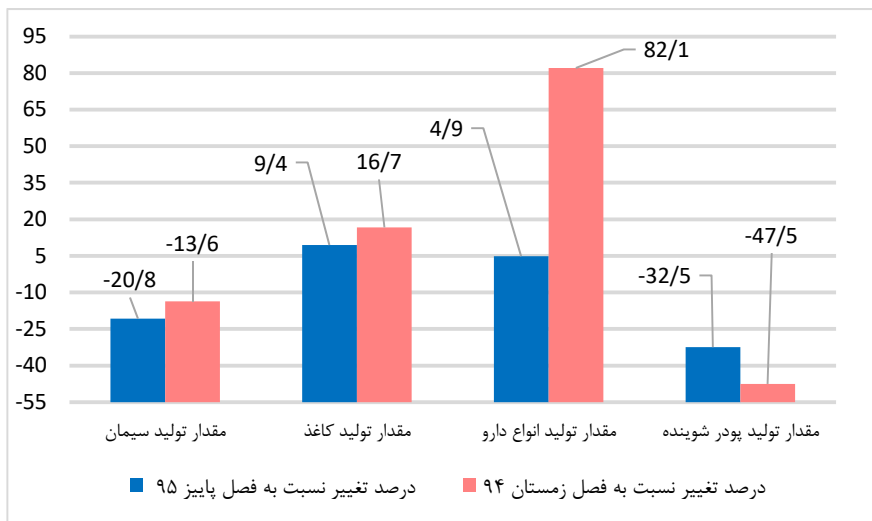
شاخص‌ها و نماگرهای صنعت و معدن

عنوان شاخص یا نماگر	واحد	مقدار/تعداد	درصد تغییر نسبت به فصل قبل	درصد تغییر نسبت به مشابه سال قبل
مقدار تولید سیمان	تن	۴۰۴۸۷۲	-۲۰,۸	-۱۳,۶
مقدار تولید شمش آلومینیوم	تن	-	-	-
مقدار تولید کاغذ	تن	۳۵۰۰۰	۹,۴	۱۶,۷
مقدار تولید محصولات فولادی	تن	-	-	-
مقدار تولید کاشی و چینی بهداشتی	هزارمترمربع	۲۱۷۶۲۹	-۸۳,۵	۹,۸
مقدار تولید انواع دارو	هزار عدد	۹۸۰۰۰۰	۱,۰	-۲۰,۳
مقدار تولید انواع دارو	تن	۲۱۳	۴,۹	۸۲,۱
مقدار تولید پودر شوینده	تن	۸۴۱۷	-۳۲,۵	-۴۷,۵
مقدار تولید الیاف مصنوعی*	تن	۵۹۲۰	۱۰,۰	××
تعداد جوازهای تاسیس صادر شده	فقره	۱۰۳	۱۷,۰	-۱۸,۳
میزان سرمایه‌گذاری جوازهای تاسیس	میلیاردریال	۷۸۸۴	-۵۱,۵	-۹۲,۴
تعداد اشتغال جوازهای تاسیس	نفر	۴۶۲۹	۳۸,۴	-۷۹,۵
تعداد پروانه‌های بهره‌برداری صنعتی	فقره	۱۰۲	۵,۲	-۱۷,۱
میزان سرمایه‌گذاری پروانه‌های بهره‌برداری صنعتی	میلیارد ریال	۲۲۷۰	۲۳,۷	-۴۷,۱
تعداد اشتغال پروانه‌های بهره‌برداری صنعتی	نفر	۱۹۴۵	۴۴,۳	-۳,۴
تعداد پروانه‌های بهره‌برداری معدن	فقره	۲	۱۰۰,۰	××
میزان ظرفیت استخراج پروانه‌های بهره‌برداری معدن	هزار تن	۴۰	۷۳,۹	××
میزان سرمایه‌گذاری پروانه‌های بهره‌برداری معدن	میلیارد ریال	۵	۶۶,۷	××
تعداد اشتغال پروانه‌های بهره‌برداری معدن	نفر	۹	۸۰,۰	××

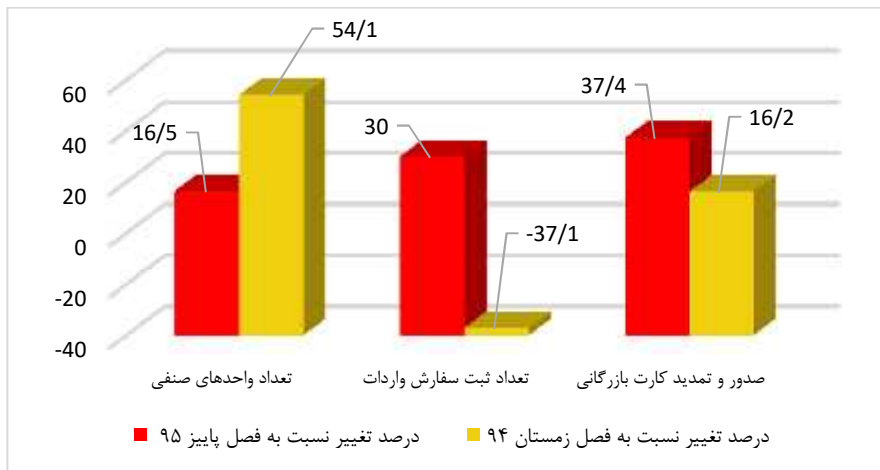
مأخذ - سازمان صنعت، معدن و تجارت استان البرز

×× میزان تولید الیاف مصنوعی در سال ۱۳۹۴ از میزان ظرفیت موجود کمتر بوده است. به این دلیل جمع و محاسبه غیرممکن یا بی‌معنی است.

نمودار شماره ۱۴- شاخص‌ها و نماگرهای صنعت و معدن



نمودار شماره ۱۵- شاخص‌ها و نماگرهای صنعت و معدن (بازرگانی)



ادامه - شاخص‌ها و نماگرهای صنعت و معدن - بخش بازرگانی

عنوان شاخص یا نماگر	واحد	مقدار/ تعداد	درصد تغییر نسبت به فصل قبل	درصد تغییر نسبت به فصل مشابه سال قبل
تعداد واحدهای صنفی	عدد	۴۰۸۰	۱۶٫۵	۵۴٫۱
تعداد واحدهای صنفی اینترگری	عدد	۱۰۵	۴۵٫۸	۶۹٫۴
تعداد واحدهای صنفی مجهز به کارتخوان بانکی	عدد	۲۰۳۱	۱۱٫۲	۰٫۰
تعداد واحدهای صنفی مجهز به صندوق مکانیزه فروش	عدد	۷۱۴	-۰٫۶	۳۰٫۵
تعداد ثبت سفارش واردات	فقره	۲۶۰۹	۳۴٫۴	۳۱٫۶
مبلغ ثبت سفارش واردات	میلیون دلار	۳۱۶	۳۰٫۰	-۳۷٫۱
صدور و تمدید کارت بازرگانی	عدد	۱۵۸	۳۷٫۴	۱۶٫۲
تعداد بازرسی و نظارت از واحدهای صنفی	فقره	۲۱۵۱۲	۴٫۵	-۹٫۵
تعداد بازرسی و نظارت از واحدهای صنعتی و تولیدی	فقره	۹۷۶	۴۹٫۵	۳۷٫۷
تعداد بازرسی و نظارت از واحدهای خدماتی دولتی	فقره	۲۳۰۹	۶٫۴	-۱۶٫۹
تعداد بازرسی و نظارت از واحدهای خدماتی غیردولتی	فقره	۳۹۱۰	-۱۰٫۰	۹٫۹
تعداد بازرسی و نظارت بر شبکه توزیع کالاهای اساسی	فقره	۱۵۵۲۳	-۱۱٫۷	-۱۳٫۴
تعداد پرونده متشکله تخلف صنفی	فقره	۲۶۷۸	-۷٫۸	-۱۷٫۲
تعداد شکایات مردمی ثبت شده در سامانه ۱۲۴	فقره	۱۷۳۹	-۲۴٫۷	۱۳٫۳

مأخذ - سازمان صنعت، معدن و تجارت استان البرز

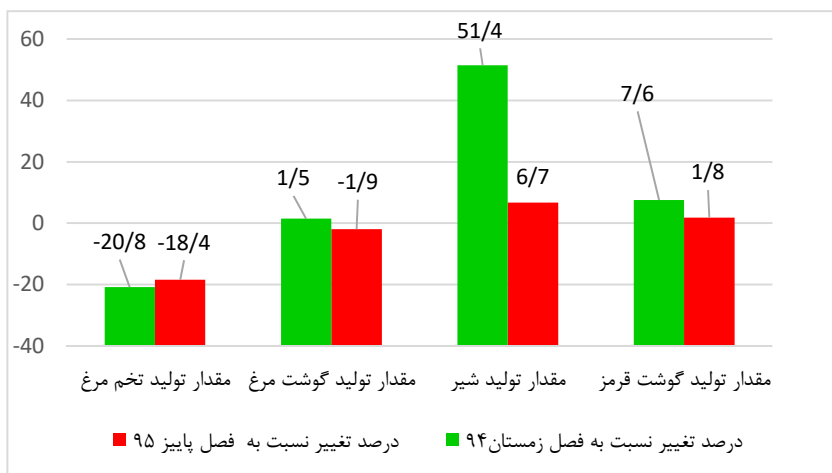
شاخص‌ها و نماگرهای کشاورزی

عنوان شاخص یا نماگر	واحد	مقدار/تعداد	درصد تغییر نسبت به فصل مشابه سال قبل	درصد تغییر نسبت به فصل مشابه سال قبل
* مقدار تولید گوشت قرمز	تن	۲۵۵۵	۱,۸	۷,۶
مقدار تولید شیر	تن	۱۰۸۲۹۰	۶,۷	۵۱,۴
مقدار تولید گوشت مرغ	تن	۵۱۰۰	-۱,۹	۱,۵
مقدار تولید تخم مرغ	تن	۱۸۷۷۵	-۱۸,۴	-۲۰,۸

مأخذ- سازمان جهاد کشاورزی استان البرز

• بر اساس دستورالعمل جدید وزارت جهاد کشاورزی در محاسبه میزان گوشت قرمز تولید دام‌های پرواری صرفاً دام‌هایی که از ابتدا داخل استان متولد و پرورش یافته‌اند ملحوظ می‌شوند. لذا در این بخش نیز شاهد کاهش و اصلاح میزان تولید می‌باشیم. همچنین به دلیل تغییراتی که در سن کشتار طیور گوشتی انجام شده است میزان تولید گوشت مرغ نیز تعدیل شده است.

نمودار شماره ۱۶- شاخص‌ها و نماگرهای کشاورزی



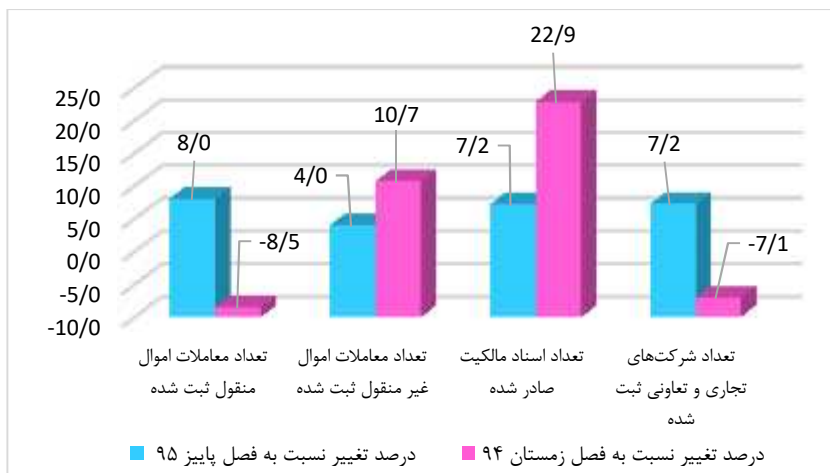
شاخص‌ها و نماگرهای امور قضایی

عنوان شاخص یا نماگر	واحد	مقدار/تعداد	درصد تغییر نسبت به فصل قبل	درصد تغییر نسبت به مشابه سال قبل
تعداد معاملات اموال منقول ثبت شده	فقره	۲۷۳۶۲	۸,۰	-۸,۵
تعداد معاملات اموال غیر منقول ثبت شده	فقره	۱۴۱۵۷	۴,۰	۱۰,۷
تعداد اسناد مالکیت صادر شده	فقره	۴۴۵۹۱	۷,۲	۲۲,۹
تعداد شرکت‌های تجاری و تعاونی ثبت شده	فقره	۶۸۳	۷,۲	-۷,۱
تعداد شرکت‌های تجاری و تعاونی منحل شده*	فقره	۱۰۷۹	۱۷۹۳,۰	۱۸۶۱,۸

مأخذ: اداره کل ثبت اسناد و املاک استان البرز

* اداره تعاون در سطح کشور تعداد بسیاری از شرکت‌های تعاونی غیرفعال را منحل کرده است که این امر موجب افزایش در آمار انحلال در سال ۱۳۹۶ گردیده است.

نمودار شماره ۱۷- شاخص‌ها و نماگرهای امور قضایی



شاخص‌ها و نماگرهای امور قضایی

عنوان شاخص یا نماگر	واحد	مقدار/تعداد	درصد تغییر نسبت به فصل قبل	درصد تغییر نسبت به مشابه سال قبل
تعداد تصادفات برون شهری	فقره	۱۰۶۳	۵/۶	۲۶/۱
تعداد تلفات انسانی در تصادفات برون شهری	نفر	۲۴	۹/۱	۱۴/۳
تعداد مجروحان در تصادفات برون شهری	نفر	۵۷۴	۱۱/۰	۱۵/۵
تعداد تصادفات درون شهری	فقره	۱۱۹۵	۰/۷	-۱۳/۹
تعداد تلفات انسانی در تصادفات درون شهری	نفر	۲۶	-۳۹/۵	-۲۷/۸
تعداد مجروحان در تصادفات درون شهری	نفر	۷۳	۱۴/۱	-۳۴/۲

مأخذ: ناحیه انتظامی استان البرز

تعاریف:

معاملات اموال منقول: معاملات مربوط به اموالی که نقل و انتقال آن‌ها از محلی به محل دیگر ممکن باشد را معاملات منقول گویند.

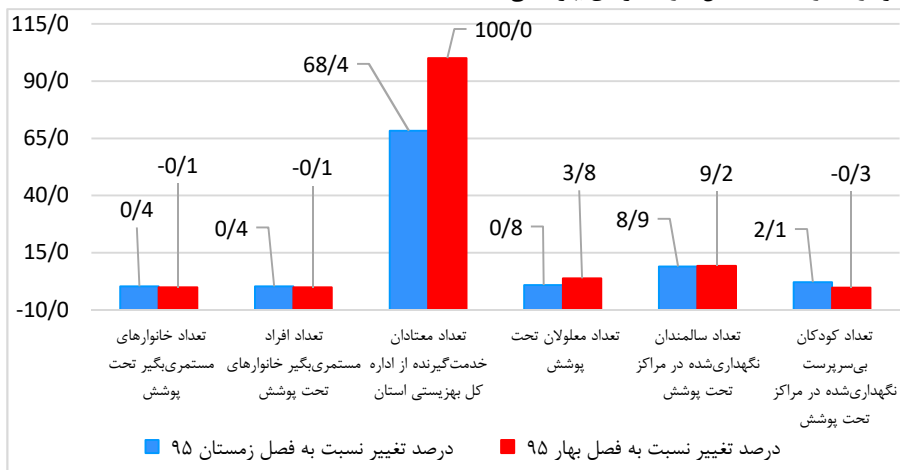
معاملات اموال غیرمنقول: معاملات مربوط به اموالی که نقل و انتقال آن‌ها از محلی به محلی دیگر غیرممکن باشد مانند خانه، زمین و باغ را معاملات غیرمنقول گویند.

شاخص‌ها و نماگرهای بهزیستی

عنوان شاخص یا نماگر	واحد	مقدار /تعداد	درصد تغییر نسبت به فصل قبل	درصد تغییر نسبت به مشابه سال قبل
تعداد خانوارهای مستمری‌بگیر تحت پوشش اداره کل بهزیستی استان	خانوار	۸۹۷۵	۰/۴	-۰/۱
تعداد افراد مستمری‌بگیر خانوارهای تحت پوشش اداره کل بهزیستی استان	نفر	۱۷۹۵۰	۰/۴	-۱/۰
تعداد معزندان خدمت‌گیرنده از اداره کل بهزیستی استان	نفر	۲۵۰۰۰	۶۸/۴	۱۰۰/۰
تعداد معلولان تحت پوشش اداره کل بهزیستی استان	نفر	۲۴۴۲۹	۰/۸	۳/۸
تعداد سالمندان نگهداری‌شده در مراکز تحت پوشش اداره کل بهزیستی استان	نفر	۸۳۰	۸/۹	۹/۲
تعداد کودکان بی‌سرپرست نگهداری‌شده در مراکز تحت پوشش اداره کل بهزیستی استان	نفر	۳۳۹	۲/۱	-۳/۰

مأخذ: اداره کل بهزیستی استان البرز

نمودار شماره ۱۸- شاخص‌ها و نماگرهای بهزیستی



تعاریف:

خانوار مستمری‌بگیر تحت پوشش: خانواده بی سرپرست و نیازمندی است که در زمان آمارگیری از کمک‌های مستمر استفاده می‌نماید.

معتاد: به فردی گفته می‌شود که به یکی از مواد افیونی اعتیادزا وابستگی شیمیایی و رفتاری پیدا کرده، به طوری که در صورت قطع این عمل، با مشکلات جسمی، روانی و رفتاری و یا با هم‌رو به‌رو می‌شود.

معلول: به فردی گفته می‌شود که بخشی از توانایی‌های فیزیکی (جسمی)، اجتماعی، حرفه‌ای، ذهنی و روانی خود را از دست داده، یا اصلاً به دست نیاورده که باید سعی شود توانایی‌های او تا حد امکان افزایش یابد.

سالمنده: به فردی گفته می‌شود که بیش از ۶۰ سال سن دارد و به‌علت پیامدها و عوارض ناشی از کهولت سن و تغییرات فیزیولوژیکی که در بدن وی در اثر افزایش سن به‌وجود می‌آید نیاز به مراقبت و توانبخشی دارد.

کودک بی سرپرست: کودکی است که بنا به دلایلی به‌طور دائم و یا موقت، از سرپرستی مؤثر و با صلاحیت محروم شده است.

ادامه - شاخص‌ها و نماگرهای بهزیستی

عنوان شاخص یا نماگر	واحد	مقدار /تعداد	درصد تغییر نسبت به فصل قبل	درصد تغییر نسبت به فصل مشابه سال قبل
تعداد مستمری‌بگیران تحت پوشش کمیته‌ی امداد امام خمینی	نفر	۳۳۱۵۴	-۱,۴	-۱۳,۰
تعداد خانوار با سرپرست زن تحت پوشش کمیته‌ی امداد امام خمینی	خانوار	۱۳۹۸۹	-۴,۲	-۱۲,۵
تعداد بیمه‌شدگان تحت پوشش کمیته‌ی امداد امام خمینی	نفر	۲۴۸۷۳	-۷,۴	-۱۴,۵

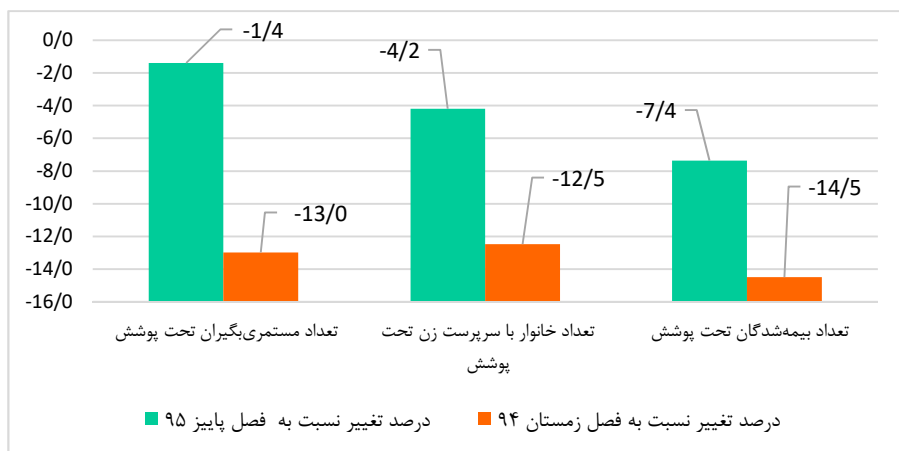
مأخذ: کمیته امداد امام خمینی(ره) استان البرز

تعاریف:

طرح شهید رجایی: طرحی است که به موجب آن سالمندان روستایی و عشایر نیازمند و عائله‌ی تحت تکفل آن‌ها تحت پوشش خدمات حمایتی کمیته‌ی امداد قرار می‌گیرند.

طرح مددجویی: طرحی است که به موجب آن افراد بنا به عللی از قبیل فقدان سرپرست، از کارافتادگی سرپرست، معلولیت سرپرست و بیماری سرپرست یا استیصال و درماندگی برحسب نوع نیازمندی، تحت پوشش مستمر کمیته‌ی امداد قرار می‌گیرند.

نمودار شماره ۱۹- شاخص‌ها و نماگرهای بهزیستی - کمیته امداد امام خمینی (ره)



شاخص‌ها و نماگرهای خدمات درمانی

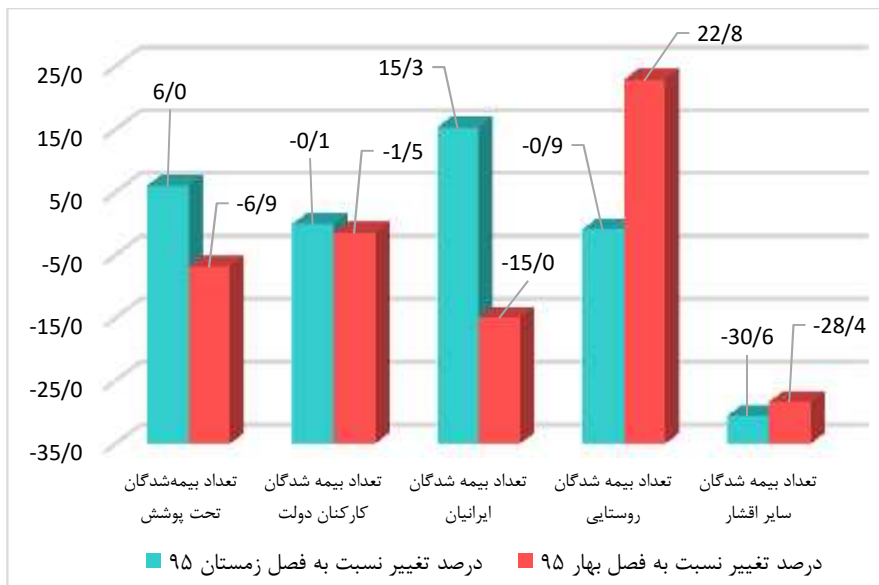
عنوان شاخص یا نماگر	واحد	مقدار تعداد/	درصد تغییر نسبت به فصل قبل	درصد تغییر نسبت به مشابه سال قبل
تعداد بیمه‌شدگان اصلی و تبعی تحت پوشش اداره کل بیمه سلامت	نفر	۴۹۷۹۶۶	۶/۰	-۶/۹
تعداد بیمه شدگان کارکنان دولت	نفر	۱۰۹۴۴۸	-۱/۰	-۱/۵
تعداد بیمه شدگان ایرانیان	نفر	۲۷۱۹۲۴	۱۵/۳	-۱۵/۰
تعداد بیمه شدگان روستایی	نفر	۱۰۱۲۶۲	-۰/۹	۲۲/۸
تعداد بیمه شدگان سایر اقشار	نفر	۱۵۳۳۲	-۳۰/۶	-۲۸/۴

مأخذ: اداره کل بیمه سلامت استان البرز

تعریف:

بیمه شده خدمات درمانی: به فردی گفته می‌شود که توسط سازمان متبوع یا شخصاً، خود و افراد تبعی فرد، تحت پوشش استفاده از امکانات درمانی و خدمات درمانی در واحدهای طرف قرارداد خدمات درمانی قرار می‌گیرند.

نمودار شماره ۲۰- شاخص‌ها و نماگرهای خدمات درمانی



شاخص‌ها و نماگرهای تأمین اجتماعی

درصد تغییر نسبت به فصل مشابه سال قبل	درصد تغییر نسبت به فصل قبل	مقدار تعداد/	واحد	عنوان شاخص یا نماگر
-۰/۲	۰/۶	۱۱۲۴	هزار نفر	تعداد بیمه شدگان اصلی و تبعی تحت پوشش اداره کل تأمین اجتماعی
۵/۳	۰/۰	۲۵۷	هزار نفر	تعداد مستمری بگیران اصلی و تبعی تحت پوشش اداره کل تأمین اجتماعی (۱)
-۱۰۰/۰	۰	۰	نفر	تعداد بیمه شدگان آسیب دیده ناشی از کار منجر به فوت
۱۱۰/۰	۹۰/۹	۲۱	نفر	تعداد بیمه شدگان آسیب دیده ناشی از کار منجر به نقص عضو
-۰/۹	-۰/۸	۳۰۴۱۷	کارگاه	تعداد کارگاه‌های تحت پوشش اداره کل تأمین اجتماعی

مأخذ: اداره‌ی کل تأمین اجتماعی استان البرز

تعاریف:

بیمه‌شده اصلی: بیمه‌شده‌ای است که رأساً مشمول تعهدات مندرج در قانون سازمان تأمین اجتماعی است.

بیمه‌شده تبعی: بیمه‌شده‌ای است که به تبع بیمه‌شده اصلی از مزایای موضوع قانون تأمین اجتماعی استفاده می‌کند.

مستمری بگیر: فردی است که به خاطر احراز شرایط خاص، مستمری دریافت می‌کند و شامل حالات زیر است:

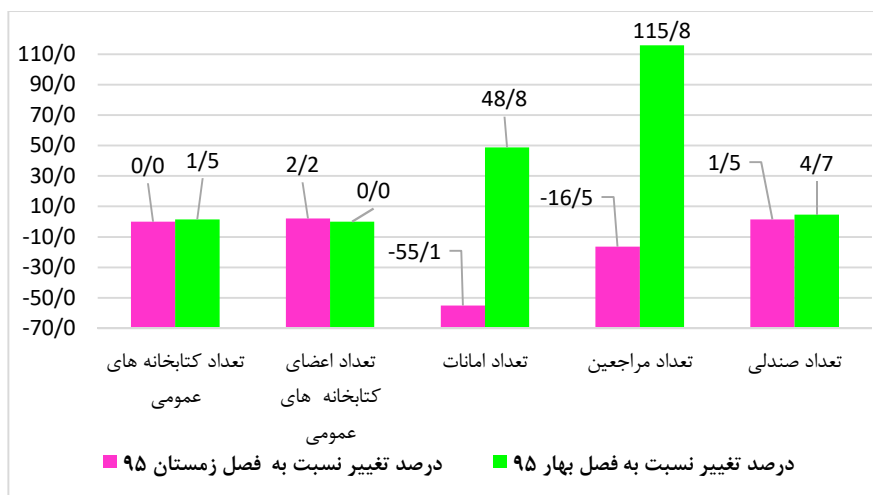
- بازنشسته
- از کار افتاده
- بازمانده تحت تکفل بیمه‌شده فوت شد

شاخص‌ها و نماگرهای فرهنگی

عنوان شاخص یا نماگر	واحد	مقدار/تعداد	درصد تغییر نسبت به فصل قبل	درصد تغییر نسبت به مشابه سال قبل
تعداد کتابخانه های عمومی	باب	۶۸	۰/۰	۱/۵
تعداد اعضای کتابخانه های عمومی	هزارنفر	۹۳	۲/۲	۰/۰
تعداد امانات	هزارجلد	۱۱۹	-۵۵/۱	۴۸/۸
تعداد مراجعین	هزارنفر	۶۵۴	-۱۶/۵	۱۱۵/۸
تعداد صندلی	عدد	۶۱۷۴	۱/۵	۴/۷

مأخذ- اداره کل کتابخانه های عمومی استان البرز

نمودار شماره ۲۱- شاخص‌ها و نماگرهای فرهنگی - کتابخانه های عمومی



تعاریف:

کتاب: نشریه غیر ادواری است که با تعداد اوراق معتدابه، نوشته یا چاپ و به‌طور مستقل صحافی شود.

نشریه: هر نوع ماده مکتوب (بجز کتاب) است که به صورت چاپی یا غیر چاپی در سطحی محدود یا گسترده در اشکال مختلف منتشر می‌شود.

مطبوعات: نشریاتی که به‌طور منظم با نام ثابت، تاریخ و شماره به صورت اوراق چاپی یا الکترونیکی در زمینه‌های گوناگون سیاسی، اجتماعی، علمی، ورزشی، هنری و سایر موارد منتشر می‌شوند. مطبوعات از نظر ترتیب انتشار به روزانه و غیر روزانه، از نظر محتوا به عمومی و تخصصی، از نظر زمینه انتشار به دو گروه تخصصی و علمی و نشریات غیر تخصصی و از نظر گستره توزیع به بین‌المللی، سراسری، منطقه‌ای و محلی و از نظر مخاطبان به عموم، گروه‌های سنی خاص و اقشار اجتماعی خاص (متخصصان، زنان، دانشجویان، دانش‌آموزان، صاحبان حرف و مشاغل خاص) تقسیم می‌شوند.

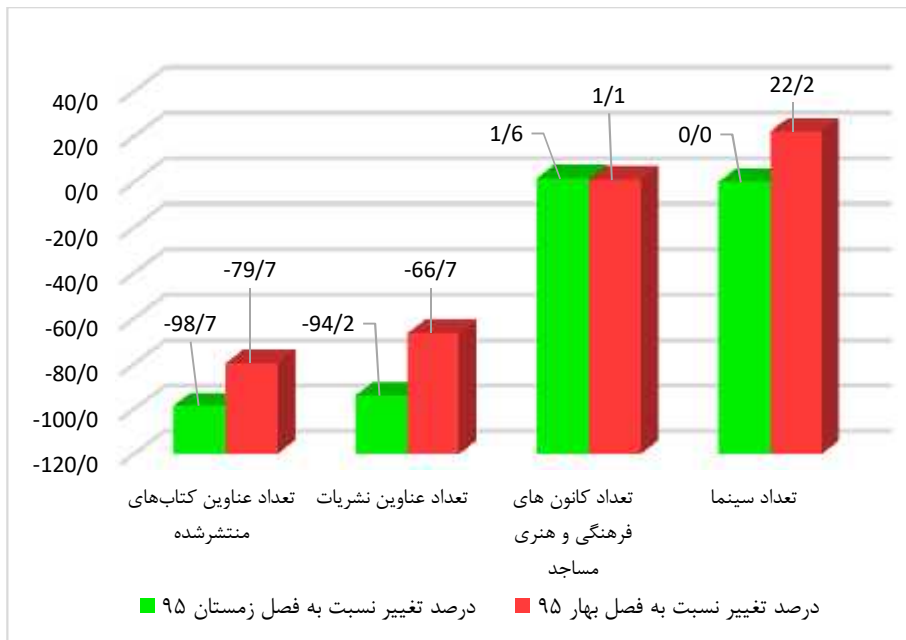
شمارگان: تعداد نسخه‌های چاپ یا تکثیر شده از یک اثر که در یک نوبت چاپ و انتشار برای توزیع آماده شده‌اند، اعم از آن که تمامی آن‌ها توزیع شده یا نشده باشد.

شاخص‌ها و نماگرهای فرهنگی

عنوان شاخص یا نماگر	واحد	مقدار/تعداد	درصد تغییر نسبت به فصل قبل	درصد تغییر نسبت به مشابه سال قبل
تعداد عناوین کتاب های منتشر شده	عنوان	۱۶	-۹۸/۷	-۷۹/۷
تعداد شمارگان کتاب های منتشر شده	نسخه	۱۳۵۱۷۲	-۹۰/۰	۸۷/۰
تعداد عناوین کتاب های تألیف شده	عنوان	۱۱۴	-۹۰/۷	۵۰/۰
تعداد عناوین کتاب های ترجمه شده	عنوان	۲	-۹۸/۳	-۳۳/۳
تعداد عناوین نشریات	عنوان	۵	-۹۴/۲	-۶۶/۷
تعداد شمارگان نشریات	نسخه	-	xx	xx
تعداد عناوین مطبوعات انتشار یافته	عنوان	۳۱	-۶/۱	۶۷۵/۰
تعداد شمارگان مطبوعات انتشار یافته	نسخه	۲۷۶	۱۰/۴	۴۵۲/۰
تعداد عناوین مجله ها	عنوان	۷	۱۶/۷	-۴۶/۲
تعداد شمارگان مجله ها	نسخه	۳۵	۷۵/۰	-۷۳/۱
تعداد کتابخانه های عمومی	باب	۶۸	۱/۵	۱/۵
تعداد اعضای کتابخانه های عمومی	نفر	۹۱۷۷۵	۰/۴	-۱/۴
تعداد کانون های فرهنگی و هنری مساجد	باب	۳۷۷	۱/۶	۱/۱
تعداد سینما	باب	۱۱	۰/۰	۲۲/۲

مأخذ - اداره کل فرهنگ و ارشاد اسلامی استان البرز.
xx جمع و محاسبه غیر ممکن یا بی معنی است.

نمودار شماره ۲۲- شاخص‌ها و نماگرهای فرهنگی

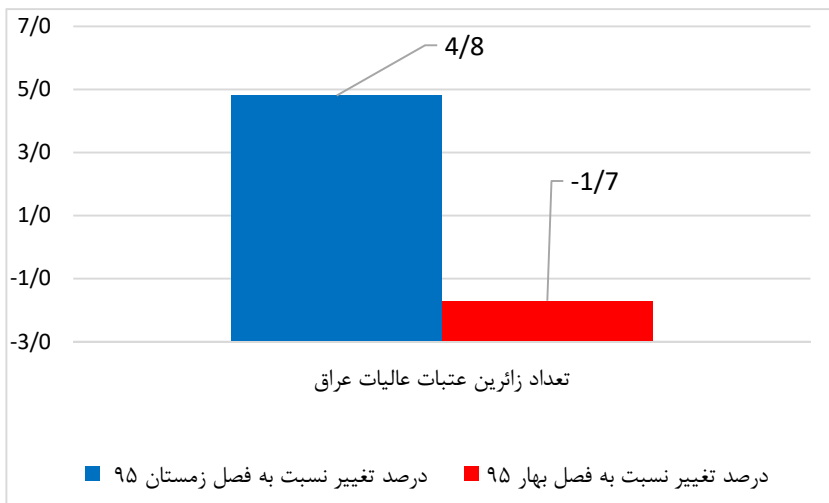


شاخص‌ها و نماگرهای فرهنگی (حج و زیارت)

عنوان شاخص یا نماگر	واحد	مقدار/تعداد	درصد تغییر نسبت به فصل مشابه سال قبل	درصد تغییر نسبت به فصل قبل
تعداد زائرین حج تمتع	نفر	۰	۰,۰	۰,۰
تعداد زائرین عمره مفرده	نفر	۰	۰,۰	۰,۰
تعداد زائرین عتبات عالیات عراق	نفر	۳۸۸۳	۵۶,۱	۵,۰
تعداد زائرین سوریه	نفر	۰	۰,۰	۰,۰

مأخذ- اداره کل حج و زیارت استان البرز.

نمودار شماره ۲۲- شاخص‌ها و نماگرهای فرهنگی - حج و زیارت



شاخص‌ها و نماگرهای تربیت بدنی

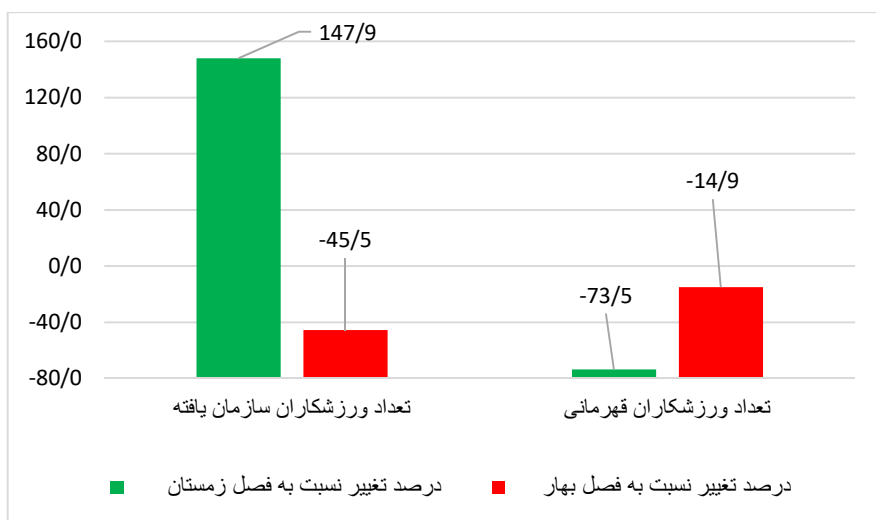
عنوان شاخص یا نماگر	واحد	مقدار/تعداد	درصد تغییر نسبت به فصل مشابه سال قبل	درصد تغییر نسبت به فصل قبل
تعداد ورزشکاران سازمان یافته	نفر	۳۶۶۳۰	-۴۵/۵	۱۴۷/۹
تعداد مردان ورزشکار سازمان یافته	نفر	۲۱۴۴۰	-۴۵/۱	۱۶۲/۱
تعداد زنان ورزشکار سازمان یافته	نفر	۱۵۱۹۰	-۴۶/۰	۱۳۰/۳
تعداد ورزشکاران قهرمانی*	نفر	۸۶	-۱۴/۹	-۷۳/۵
تعداد اماکن ورزشی مورد بهره برداری	تعداد	۰	xx	xx
تحت پوشش اداره				

مأخذ: اداره کل ورزش و جوانان استان البرز
xx جمع و محاسبه غیر ممکن یا بی معنی است.

تعریف:

ورزشکاران سازمان یافته: به گروهی اطلاق می شود که تحت پوشش تشکیلاتی با ضوابط خاص، به ورزش مبادرت می‌ورزند.

نمودار شماره ۲۳- شاخص‌ها و نماگرهای تربیت بدنی



فهرست اسامی رابطین آماري دستگاه‌های اجرایی استان البرز

ردیف	نام و نام خانوادگی	سازمان
۱	آقای علیشیری	بانک مسکن
۲	آقای نصیرآبی	بانک سپه
۳	آقای بهیمینه	بانک ملی
۴	خانم قاسمی	بانک رفاه
۵	خانم افلاکی	بانک تجارت
۶	آقای ارشادی فر	بانک کشاورزی
۷	آقای مراغه چی	بانک صادرات
۸	خانم نعمتی	بانک صنعت ومعادن
۹	خانم هرندی زاده	بانک ملت
۱۰	خانم بنا	سازمان بورس اوراق بهادار
۱۱	آقای متین	سازمان امور مالیاتی
۱۲	خانم طوسی	بیمه آسیا
۱۳	خانم گنجی	بیمه ایران
۱۴	آقای فیاضی	بیمه دانا
۱۵	خانم بیدار پور	بیمه البرز
۱۶	خانم جباریان	اداره کل ثبت احوال
۱۷	خانم خدابین	جهاد کشاورزی
۱۸	خانم مشفق	شرکت آب و فاضلاب شهری
۱۹	آقای فعال	شرکت برق
۲۰	آقای مقدسی	شرکت پخش فرآورده های نفتی
۲۱	خانم احمدی	شرکت گاز
۲۲	خانم عزیزخانی	سازمان صنعت ومعادن وتجارت
۲۳	آقای قربان پور	اداره کل ارتباطات سیار
۲۴	خانم سوهانی	شرکت مخابرات
۲۵	خانم رضایی	شرکت پست
۲۶	خانم خداخانی	اداره کل ثبت و اسناد واملاک
۲۷	خانم صبوچی	اداره کل بهزیستی

فهرست اسامی رابطین آماری دستگاه‌های اجرایی استان البرز

ردیف	نام و نام خانوادگی	سازمان
۲۸	آقای عزیزی	اداره کل کمیته امداد
۲۹	خانم اکبرنژاد	اداره کل بیمه سلامت
۳۰	آقای میرایی	اداره کل بازنشستگی
۳۱	خانم تنها	سازمان تامین اجتماعی
۳۲	خانم پرویزیان	اداره کل کتابخانه‌ها
۳۳	خانم سرابندی	صدا و سیما
۳۴	خانم افکاری	اداره کل فرهنگ و ارشاد
۳۵	خانم بوییری منجی	اداره کل ورزش و جوانان
۳۶	آقای مینایی	اداره کل حج و زیارت



باغ لاله

نشانی: کرج: مهرویلا ، خیام غربی، پلاک ۱۳۴ سازمان مدیریت و برنامه ریزی استان البرز

معاونت آمار و اطلاعات

تلفن: ۰۲۶-۳۳۵۳۵۸۵۴

دورنگار: ۰۲۶-۳۳۵۳۵۸۶۱

صفحه الکترونیکی: <http://alborz.mporg.ir>