



ریاست جمهوری
سازمان برنامه و بودجه کشور
سازمان مدیریت و برنامه ریزی استان البرز

گزیده اطلاعات

آبادی های

شهرستان اشهارک



عنوان	گزیده اطلاعات آبادی های شهرستان اشتهارد 1395
ناشر	معاونت آمار سازمان مدیریت و برنامه ریزی استان البرز
مدیر مسئول	زهرا عربشاهی ، رئیس سازمان مدیریت و برنامه ریزی استان البرز
مدیر اجرا و نظارت	سید صدرالدین بلادی موسوی ، سرپرست آمار و اطلاعات سازمان مدیریت و برنامه ریزی استان البرز
تهیه کننده	فرشاد کتاب الهی
ویراستار	سید رضا عزیزی ، سیده مرضیه پوریحیی
تهیه نقشه	توحید علیاری ، رئیس گروه نقشه و اطلاعات مکانی

نشانه های نشریه :

* : به دلیل حفظ محرمانگی، رقم قابل انتشار نیست

فیلد سفید : آبادی خالی از سکنه می باشد

- اختلاف در سرجمعها به علت وجود آبادی های 3 خانوار و کمتر (*) می باشد

- اختلاف بین جمع گروه های سنی و جمعیت کل مربوط به سن اظهار نشده می باشد .

پیشگفتار

از سال 1335 تا 1385، سرشماری عمومی نفوس و مسکن در ایران به موجب قانون هر ده سال یکبار اجرا شده است. نخستین سرشماری عمومی نفوس و مسکن در سال 1335 به وسیله اداره آمار عمومی و سرشماریهای بعدی در سالهای 1345، 1355، 1365، 1375، 1385، 1390¹ و 1395 توسط مرکز آمار ایران انجام شد. طرح سرشماری عمومی نفوس و مسکن 1395 با استفاده از آخرین دستاوردهای علمی و فنی و بهره گیری از تجارب سایر کشورها، آخرین استانداردها و توصیه های مراجع آماری بین المللی و حدود 60 سال تجربه آمارگیری و اجرای هفت دوره سرشماری توسط متخصصان مرکز آمار ایران، طراحی شده است. سرشماری سال 1395 با ویژگیهایی اجرا شد که آن را از تجربه های پیشین سرشماری در کشور متمایز میکند. در این سرشماری علاوه بر تغییر در کمیت اقلام آماری نسبت به سرشماریهای گذشته، تحولاتی در ابزار و روش های اجرایی نیز ایجاد شد:

- برای نخستین بار جمع آوری اطلاعات به شیوه مدرن و با استفاده از تبلت انجام شد. در این روش اطلاعات جغرافیایی تمام مکانهای کشور، خانوارها و افراد به صورت الکترونیکی گردآوری شد
- فراهم کردن سامانه اینترنتی و گردآوری اطلاعات به شیوه مدرن علاوه بر کاهش محسوس حجم کار مأمور سرشماری، سبب افزایش دقت و کیفیت اطلاعات شد
- ایجاد سامانه اتاق کنترل و رصد روزانه پوشش و کیفیت اطلاعات و فعالیتهای اجرایی سرشماری در کل کشور سبب افزایش دقت و بهبود کیفیت اطلاعات گردید
- برای اولین بار در این سرشماری به منظور کاهش حجم کار مأمور و به دنبال آن افزایش کیفیت اطلاعات سرشماری از فایل پشتیبان بر اساس داده ها و منابع ثبتی استفاده شد
- حذف فرمهای کاغذی و استفاده از تبلت در این سرشماری باعث، کاهش هزینه ها و همچنین تسریع در ارسال اطلاعات و ارائه نتایج شد.

با توجه به ماهیت سرشماری ها، کل جامعه و سطح کشور به ویژه نقاط روستایی تحت پوشش اطلاعاتی قرار می گیرد، در همین راستا این سازمان اقدام به تهیه گزیده اطلاعات روستایی سرشماری سال 1395 با 141 قلم اطلاع برای هر آبادی جهت تسهیل کار استفاده کنندگان و همچنین برنامه ریزی های آتی نموده است.

در سرشماری های عمومی نفوس و مسکن دوره های گذشته علاوه بر شمارش همه خانوارها و واحدهای مسکونی با مراجعه به کلیه آبادی ها، فرم شناسنامه آبادی هم تکمیل و انتشار می یافت. اما در سرشماری 1395 قرار بر این گذاشته شد که اطلاعات شناسنامه آبادی ها به روش ثبتی و خارج از عملیات سرشماری جمع آوری گردد. در همین راستا سازمان در مرحله اول اقدام به تهیه اطلاعات روستایی سرشماری سال 1395 با 141 قلم اطلاع برای هر آبادی نمود و در مرحله دوم اطلاعات ثبتی آبادی ها توسط بخشدارها و دهیاری ها جمع آوری و برای سالهای بعد از سرشماری منتشر خواهد شد.

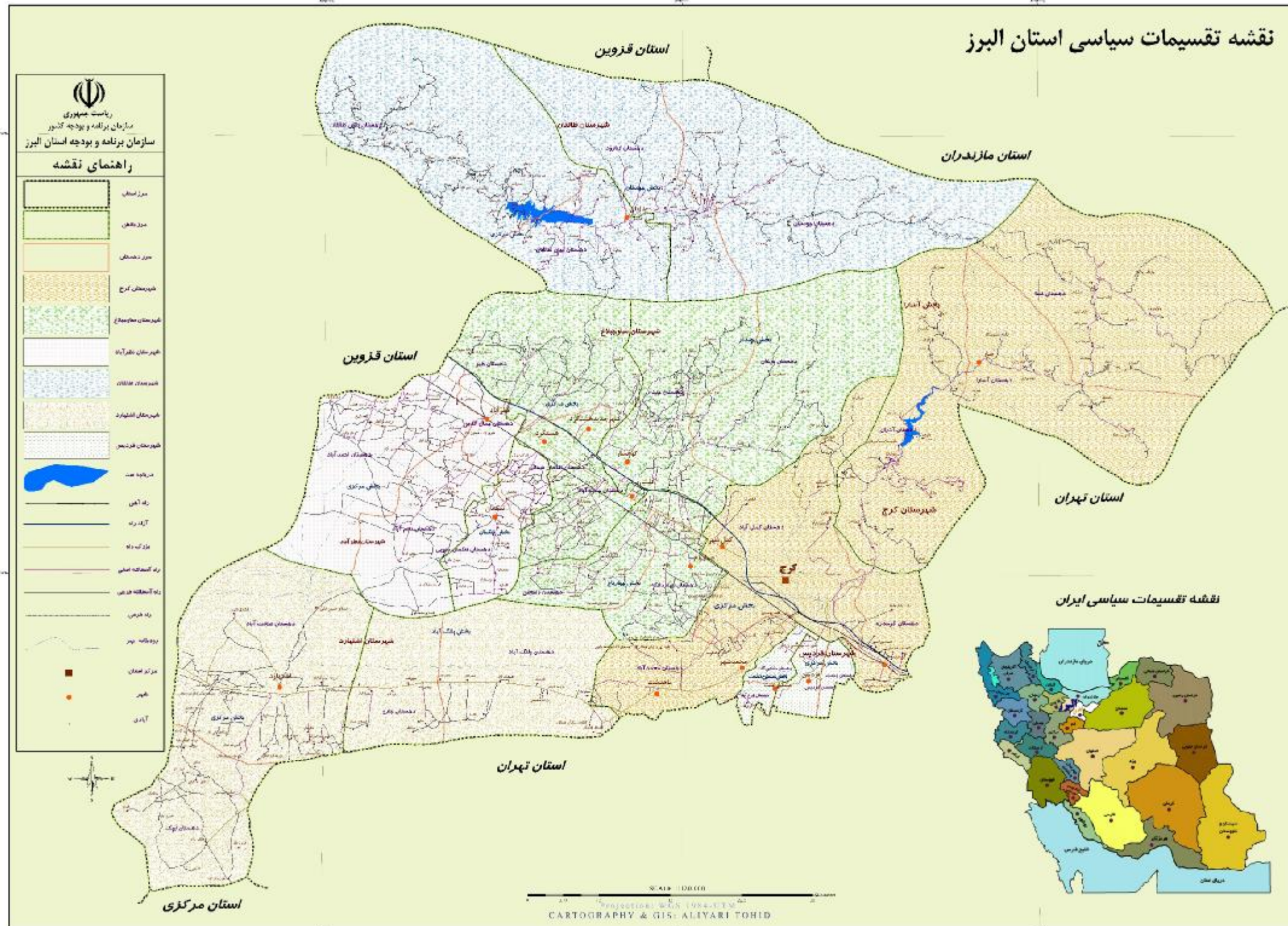
در پایان سازمان مدیریت و برنامه ریزی استان البرز مراتب سپاس خود را به محضر ملت بزرگ ایران به پاس همکاریهای ارزنده آنها تقدیم میدارد و از تمامی افراد و دستگاههایی که در اجرای موفقیت آمیز این سرشماری سهیم بوده اند، قدردانی مینماید.

زهره عربشاهی

رئیس سازمان مدیریت و برنامه ریزی استان البرز

فهرست مندرجات

<u>صفحه</u>	<u>عنوان</u>
9	تعاریف و مفاهیم
15	شاخصهای به کار رفته در این نشریه
17	گزیده یافته های استان البرز
29	گزیده اطلاعات شهرستان اشتهارد
31	نقشه شهرستان اشتهارد
33	ساختار جنسیت و جمعیت
34	خانوار بر اساس سرپرست و فعالیت
35	وضع سواد
36	وضع زناشویی
37	وضعیت فعالیت
39	ویژگیهای عمومی



تعاریف و مفاهیم

جمعیت و خانوار

جمعیت (جامعه مورد سرشماری)

اعضای همه خانوارهای معمولی ساکن، مؤسسه‌ای و گروهی که اقامتگاه معمولی آنان در زمان سرشماری در ایران قرار دارد و نیز اعضای تمامی خانوارهای معمولی غیرساکن کشور، جامعه مورد سرشماری را تشکیل می‌دهند. اعضای هیئت‌های سیاسی و سفارتخانه‌های خارجی در ایران و افراد خانوار آنان جزو جامعه مورد سرشماری محسوب نمی‌شوند، اما ایرانیان عضو هیئت‌های سیاسی و سفارتخانه‌های ایران در خارج از کشور و افراد خانوار آنان، جزو جامعه مورد سرشماری به حساب می‌آیند.

خانوار معمولی

خانوار معمولی از چند نفر تشکیل می‌شود که با هم در یک اقامتگاه زندگی می‌کنند، با یکدیگر هم‌خرج هستند و معمولاً با هم غذا می‌خورند. در مواردی خانوار معمولی می‌تواند یک نفره باشد.

خانوار معمولی ساکن

خانواری که در اقامتگاه ثابت (مکان‌های محل سکونت ساخته شده از مصالح سخت و نیز چادر ثابت، آلونک، کپر و ...) سکونت دارد، «خانوار معمولی ساکن» نامیده می‌شود.

خانوار معمولی غیر ساکن

خانواری که در زمان سرشماری در اقامتگاه ثابتی سکونت ندارد، «خانوار معمولی غیرساکن» نامیده می‌شود. این دسته از خانوارها سه گروه زیر را در بر می‌گیرد:

- 1- خانوارهایی که در زمان سرشماری در کوچ به سر می‌برند و یا در خارج شهرها و آبادی‌ها در سرپناه قابل حمل زندگی می‌کنند.
- 2- خانوارهایی که در محل ثابتی زندگی نمی‌کنند و به طور مداوم محل زندگی خود را تغییر می‌دهند، مانند کولی‌ها.
- 3- خانوارهایی که محل زندگی مشخصی ندارند و شب‌ها معمولاً در پارک‌ها، خرابه‌ها، زیرپل‌ها و ... بیتوته می‌کنند.

خانوار گروهی

مجموعه افرادی که تمام یا اغلب آنان به دلیل دارا بودن شرایط خاص (به‌طور عمده داشتن ویژگی مشترک) اقامتگاه مشترکی را برای سکونت خود انتخاب کرده‌اند و به طور مشترک امور زندگی در آن اقامتگاه را اداره می‌کنند خانوار گروهی نامیده می‌شود.

خانوار مؤسسه‌ای

مجموع افرادی که به دلیل داشتن هدف یا ویژگی‌های مشترک با هم در یک مؤسسه زندگی می‌کنند و آن مؤسسه بنا بر مجوز یا براساس مقررات و ضوابط معینی مسئولیت اسکان (ارائه محل سکونت همراه با خدمات و تسهیلات) آن‌ها را بر عهده دارد، خانوار مؤسسه‌ای نامیده می‌شود. نمونه‌های مشخصی از خانوارهای مؤسسه‌ای عبارتند از:

پادگان‌ها و پاسگاه‌های نظامی و انتظامی، خوابگاه‌های دانشجویی که تحت مدیریت یکی از دانشگاه‌ها اداره می‌شود بجز خوابگاه‌های متأهلین، آسایشگاه‌های روانی و ...

آبادی (نقطه روستایی)

آبادی محدوده‌ای است واقع در یک دهستان، با محدوده ثبتي یا عرفی مستقل و خارج از محدوده شهرها یا آبادی دیگر که به دلیل وجود فعالیت انسان در تمام یا بخشی از آن، قابل تشخیص و معمولاً دارای نام خاصی است. آبادی یک نقطه جغرافیایی محسوب می‌شود و شامل اراضی کشاورزی و یا غیر کشاورزی و اماکن محل فعالیت یا سکونت انسان است. آبادی ممکن است یک ده، یک مزرعه، یک مکان، یک معدن و امثال آن باشد.

جمعیت ساکن در نقاط شهری

منظور از جمعیت ساکن در نقاط شهری در هریک از محدوده‌های بخش، شهرستان، استان یا کشور، جمعیت تمامی شهرهایی است که در همان محدوده قرار دارد و جمعیت هر شهر، عبارت است از مجموع تعداد اعضای همه خانوارهای معمولی ساکن، مؤسسه‌ای و گروهی که اقامتگاه معمولی آنان در زمان سرشماری در آن شهر واقع است.

جمعیت ساکن در نقاط روستایی

منظور از جمعیت ساکن در نقاط روستایی در هریک از محدوده‌های دهستان، بخش، شهرستان، استان یا کشور، جمعیت تمامی آبادی‌هایی است که در همان محدوده قرار دارد و جمعیت هر آبادی، عبارت است از مجموع تعداد اعضای همه خانوارهای معمولی ساکن، مؤسسه‌ای و گروهی که اقامتگاه معمولی آنان در زمان سرشماری در آن آبادی واقع است. جمعیت مربوط به نقاط فرعی در سرجمع جمعیت آبادی اصلی لحاظ می‌شود.

جمعیت غیر ساکن

منظور از جمعیت غیر ساکن در هریک از محدوده‌های شهرستان، استان یا کشور، جمعیت تمامی خانوارهای معمولی غیر ساکنی است که در همان محدوده سرشماری شده‌اند.

سن

منظور از سن، تعداد سال‌های کاملی است که از زمان تولد فرد گذشته است.

مهاجرت**مهاجران وارد شده**

آن دسته از اعضای خانوارهای معمولی ساکن، گروهی و مؤسسه‌ای که شهر یا آبادی محل اقامت خود را در فاصله سال‌های 1390 تا 1395 تغییر داده‌اند، مهاجر شناخته می‌شوند.

محل اقامت قبلی

منظور آخرین اقامتگاه معمولی مهاجران وارد شده طی سال‌های 1390 تا 1395 به هر شهر یا آبادی، قبل از مهاجرت است. استان، شهرستان و شهر محل اقامت قبلی بر اساس محدوده فعلی تقسیمات کشوری تعیین می‌شود.

سواد و تحصیلات**در حال تحصیل**

فردی در حال تحصیل محسوب می‌شود که طبق برنامه‌های آموزش رسمی کشور جمهوری اسلامی ایران به تحصیل مشغول باشد. طلاب حوزه‌های علمیه، سوادآموزان نهضت سوادآموزی و افرادی که در خارج از کشور به تحصیل اشتغال دارند، نیز در حال تحصیل محسوب می‌شوند.

باسواد

افرادی که می‌توانند به فارسی یا هر زبان دیگری متن ساده‌ای را بخوانند و بنویسند خواه مدرک رسمی داشته یا نداشته باشند، باسواد محسوب می‌شوند. همه محصلان از جمله نوآموزان سال اول ابتدایی و سوادآموزان نهضت سوادآموزی نیز باسواد به حساب می‌آیند.

فعالیت**کار**

کار، آن دسته از فعالیت‌های اقتصادی (فکری یا بدنی) است که به منظور کسب درآمد (نقدی یا غیرنقدی) انجام شود و هدف آن تولید کالا یا ارائه خدمت باشد. این افراد به طور عمده به دو گروه مزد و حقوق بگیران و خوداشتغالان تقسیم می‌شوند. فعالیت افراد زیر نیز به عنوان مصادیق کار محسوب می‌شود:

- افرادی که بدون دریافت مزد در کسب و کار یکی از اعضای خانوار خود که با وی نسبت خویشاوندی دارند کار می‌کنند (کارکنان فامیلی بدون مزد).

- افرادی که در حال انجام خدمت وظیفه هستند.

- افرادی که خدمت در بسیج شغل آنان محسوب می‌شود و از این بابت مزد و حقوق دریافت می‌کنند.

- افرادی که به منظور کسب درآمد یا سود نقدی یا غیرنقدی در محل سکونت کارهای خدماتی یا تولیدی نظیر قالببافی، خیاطی، آرایشگری، تایپ، تدریس خصوصی، تعمیر وسایل برقی، نگهداری از کودک یا فرد سالخورده و ... انجام می‌دهند.

- افرادی که برای تولید کالاهای با دوام به فعالیت‌هایی نظیر قالببافی، گلیم‌بافی، حصیربافی، خیاطی و ... برای مصرف خود یا خانوار خود مشغول هستند.

- افرادی که در حال ساختن، بازسازی یا تعمیر اساسی منزل خود هستند.
- افرادی که به عنوان کارآموز، در محل فعالیت اقتصادی مشغول فعالیت هستند و کاری در ارتباط با فعالیت محل کارآموزی انجام می‌دهند، یعنی به طور مستقیم در تولید کالا یا خدمت سهیم هستند، اعم از آن که مزد یا حقوق دریافت کنند یا مزد و حقوق دریافت نکنند.
- زنان یا مردانی که در فعالیتهای کشاورزی مانند زراعت، باغداری، دامداری، ماهیگیری و... مشغول به کار هستند.

وضع فعالیت

در این سرشماری، وضع فعالیت افراد در 7 روز پیش از مراجعه مأمور سرشماری مورد نظر است. هریک از افراد از این نظر و با توجه به تعریف کار، در یکی از گروه‌های زیر قرار می‌گیرند:

شاغل: فردی که مطابق با تعریف کار و مصادیق آن در 7 روز پیش از مراجعه مأمور سرشماری حداقل یک ساعت کار کرده، هر چند در شغل معمول خود کار نکرده باشد، شاغل محسوب می‌شود. علاوه بر این، افراد دارای شرایط زیر نیز شاغل به حساب می‌آیند:

- افرادی که دارای شغلی هستند ولی در 7 روز پیش از مراجعه مأمور سرشماری حداقل یک ساعت کار نکرده‌اند. این گونه افراد، در صورتی که مزد و حقوق بگیر هستند باید پیوند رسمی شغلی داشته باشند و در صورتی که خوداشتغال هستند باید کسب و کار آنان تداوم داشته باشد
- افرادی که در فعالیتهای کشاورزی برای خود کار می‌کنند و به دلیل فصلی بودن کارشان در 7 روز پیش از مراجعه مأمور سرشماری کار نکرده‌اند.
- افرادی که به دلیل نوبتی بودن کارشان در 7 روز پیش از مراجعه مأمور سرشماری سرکار خود نرفته‌اند.
- افرادی که از سازمان محل کار خود بورسیه تحصیلی گرفته‌اند و مشغول به تحصیل هستند و به این دلیل در 7 روز پیش از مراجعه مأمور سرشماری کار نکرده‌اند.
- افرادی که به دلیل مرخصی، تعطیلات، بیماری و مسافرت و ... در 7 روز پیش از مراجعه مأمور سرشماری سرکار خود نرفته‌اند.
- افرادی که به دلایلی نظیر تغییرات موقت سازمانی یا خرابی دستگاه‌ها و ماشین‌آلات، نداشتن مشتری یا سفارش کار به طور موقت سرکار نرفته‌اند.
- افرادی که از کار خود معلق شده‌اند ولی پیوند رسمی شغلی دارند.

بیکار: افرادی که در 7 روز پیش از مراجعه مأمور سرشماری حداقل یک ساعت کار نکرده‌اند و دارای شغلی نیز نبوده‌اند در صورت داشتن دو شرط زیر بیکار محسوب می‌شوند.

- 1- در 30 روز گذشته برای جستجوی کار، اقدامات مشخصی را نظیر ثبت نام یا پیگیری در مؤسسات کاریابی، پرس و جو از دوستان، تماس با کارفرمایان، مطالعه‌ی آگهی‌های استخدامی و ... انجام داده باشند.
 - 2- آماده به کار باشند، یعنی طی یک دوره 15 روزه شامل 7 روز گذشته و 7 روز آینده آمادگی شروع کار را داشته باشند.
- همچنین افراد زیر بیکار محسوب شده‌اند:

- در انتظار شروع کار جدید هستند، یعنی برای آنان کاری مهیا شده و قرار است در آینده به آن کار مشغول شوند و نیز آماده به کار (طبق تعریف) هستند.
- در انتظار بازگشت به شغل قبلی و نیز آماده به کار (طبق تعریف) هستند. منظور از «در انتظار بازگشت به شغل قبلی» این است که فرد قبلاً دارای کار بوده و به دلایلی کار خود را از دست داده و پیوند رسمی شغلی ندارد ولی در انتظار بازگشت به شغل خود بسر می‌برد.

جمعیت فعال اقتصادی

تمامی اعضای ده ساله و بیش‌تر خانوارها که در هفت روز قبل از مراجعه مأمور آمارگیر شاغل و یا بیکار بوده‌اند جمعیت «فعال اقتصادی» به شمار می‌آیند.

محصلان، خانه‌داران و دارندگان درآمد بدون کار، چنانچه شاغل یا بیکار نیز بوده‌اند، «فعال اقتصادی» محسوب می‌شوند.

جمعیت غیرفعال اقتصادی

تمامی اعضای ده ساله و بیش‌تر خانوارها که در هفت روز قبل از مراجعه مأمور آمارگیری شاغل و یا بیکار نبوده‌اند جمعیت «غیر فعال اقتصادی» به شمار می‌آیند.

چهار گروه زیر جزو جمعیت غیرفعال اقتصادی به شمار می‌روند.

محصل: افرادی که شاغل یا بیکار نباشند و طبق برنامه‌های آموزش رسمی کشور در داخل یا خارج از کشور مشغول به تحصیل هستند

خانه‌دار: افرادی که شاغل یا بیکار، یا در حال تحصیل نباشند و مشغول به انجام وظایف خانه‌داری هستند.

دارای درآمد بدون کار: کسانی که شاغل، بیکار (جویای کار)، محصل و خانه‌دار محسوب نمی‌شوند و دارای درآمد حاصل از بازنشستگی، املاک و مستغلات، سود سهام، سپرده‌ها و ... هستند، دارای درآمد بدون کار محسوب می‌شوند. سایر: کسانی که در هیچ‌یک از گروه‌های بالا قابل طبقه‌بندی نیستند، در گروه سایر قرار می‌گیرند.

زناشویی و باروری

دارای همسر: زنان یا مردانی که عقد کرده‌اند (دائم یا موقت)، حتی اگر زندگی مشترک را آغاز نکرده باشند، دارای همسر محسوب می‌شوند.

بی‌همسر به دلیل فوت همسر: زنان یا مردانی که همسرشان فوت کرده است و تا زمان سرشماری مجدداً ازدواج نکرده‌اند، بی‌همسر به دلیل فوت همسر شناخته می‌شوند.

بی‌همسر به دلیل طلاق: زنان یا مردانی که از همسر خود به دلیل طلاق جدا شده و تا زمان سرشماری مجدداً ازدواج نکرده‌اند، بی‌همسر به دلیل طلاق تلقی می‌شوند.

هرگز ازدواج نکرده: زنان یا مردانی که تا زمان سرشماری همسر اختیار نکرده‌اند، هرگز ازدواج نکرده شناخته می‌شوند. زنان یا مردانی که نامزد شده ولی هنوز عقد نکرده‌اند، در این گروه قرار می‌گیرند.

مسکن

واحد مسکونی

مکانی است که در زمان سرشماری یک یا چند خانوار در آن سکونت دارد. منظور از مکان، فضا یا محوطه‌ای محصور است که یک یا چند ورودی به معبر عام (کوچه، خیابان، بازار، میدان و ...) یا به معبر اختصاصی (راهروی مشترک، راه پله مشترک و ...) دارد.

نوع محل سکونت خانوار

واحد مسکونی آپارتمانی: واحد مستقلی از یک آپارتمان است که شامل یک یا چند اتاق، آشپزخانه و سرویس بهداشتی می‌شود و به طور معمول، ورودی آن به راهرو یا راه پله‌ی مشترک باز می‌شود. به عبارت دیگر منظور از آپارتمان، ساختمانی است که دارای بیش از یک واحد مستقل برای سکونت، فعالیت اقتصادی و ... است. در این نوع ساختمان، حیاط، پارکینگ، راهرو، راه پله و ... غیراختصاصی است و به صورت مشترک مورد استفاده قرار می‌گیرد.

واحد مسکونی غیر آپارتمانی (خانه‌ی معمولی): به طور مرسوم، بنای یک یا دو طبقه‌ای است که برای سکونت یک خانوار ساخته شده است و ورودی آن غالباً در معبر عمومی قرار دارد و در بیش‌تر موارد دارای حیاط است.

چادر: منظور از چادر، آن دسته از واحدهای مسکونی است که از پارچه پشمی، نخی یا مویی، نایلون، برزنت و امثال آن ساخته است و به کمک تیرک‌های چوبی یا فلزی و طناب برپا می‌شود.

کپر: مکان‌های سکونتی که از حصیر و گاهی همراه با گل یا خشت ساخته شده است، کپر نامیده می‌شود.

آلونک، زاغه یا موارد مشابه: خانه‌هایی که در شهرها و یا اطراف شهرها از سرهم‌بندی مصالحی نظیر حلی، نایلون، برزنت و ... ساخته شده است، آلونک محسوب می‌شود.

محل‌هایی که در دیواره گودها یا تپه‌ها کنده شده و در ساختمان آن‌ها مصالح زیادی به کار نرفته است زاغه نامیده می‌شود. محل‌هایی مانند غار، تنه درخت و ... در صورتی که مورد استفاده خانوار برای سکونت باشد در این گروه قرار می‌گیرد.

سایر: آن دسته از واحدهای مسکونی که با هیچ یک از انواع فوق مطابقت ندارد مانند خانوارهایی که در مسافرخانه، هتل، کاروان و غیره زندگی می‌کنند و اقامتگاه دیگری ندارند در این گروه قرار می‌گیرد.

نحوه تصرف محل سکونت خانوار

در این سرشماری، اطلاع مربوط به نحوه تصرف محل سکونت خانوار، در قالب طبقه‌بندی زیر گردآوری شده است:

ملکی عرصه و اعیان/اعیان: شامل خانوارهایی که مالک عرصه و اعیان (زمین و بنا) واحد مسکونی خود هستند همچنین خانوارهایی که در آپارتمان متعلق به خود زندگی می‌کنند معمولاً در عرصه نیز سهیم هستند و نیز چنانچه خانواری مالک اعیان (بنا) محل سکونت خود باشد ولی صاحب زمین آن نباشد، نحوه تصرف، ملکی عرصه و اعیان/اعیان به حساب می‌آید.

رهن / استیجاری: خانوارهایی که محل سکونت خود را اجاره، رهن یا اجاره همراه با پرداخت ودیعه کرده‌اند اعم از این که به صورت نقدی و یا غیر نقدی می‌پردازند، نحوه تصرف آن‌ها استیجاری منظور می‌شود.

سایر: نحوه تصرف محل سکونت خانوارهایی که شامل یکی از موارد زیر هستند:

- در برابر خدمت: خانوارهایی که محل سکونت خود را در مقابل کار یک یا چند نفر از اعضای خانوار تصرف کرده‌اند، حتی اگر مبلغی هم به‌طور ماهانه بپردازند، نحوه تصرف آن‌ها در برابر خدمت محسوب می‌شود.
- رایگان: خانواری که محل سکونت خود را به‌طور رایگان در اختیار دارد و در ازای استفاده از آن، هیچ‌گونه پرداختی (نقدی یا غیر نقدی) انجام نمی‌دهد، در این گروه طبقه‌بندی می‌شود.
- نحوه تصرف محل سکونت خانوارهایی که با هیچ‌یک از موارد فوق قابل انطباق نیست، در این گروه قرار می‌گیرد.

مساحت زیربنای واحد مسکونی

منظور از مساحت زیربنای واحد مسکونی، مجموع سطوح ساخته شده مسقف در بنای واحد مسکونی از قبیل اتاق، آشپزخانه، حمام، توالی، انباری، صندوق‌خانه، پستو و ... است.

در واحدهای مسکونی آپارتمانی منظور از مساحت زیربنا، مساحت زیربنای خالص آپارتمان بدون در نظر گرفتن مشاعات (پارکینگ، پیلوت، راهرو یا راه پله مشترک و ...) است. در این گونه واحدها فضاهای مستقل مربوط به آپارتمان، حتی اگر بیرون آن واقع باشد، مانند انباری، در مساحت زیربنا منظور می‌شود.

در واحدهای مسکونی غیر آپارتمانی، مساحت تمام سطوح ساخته شده شامل راهروها، راه پله، خرپشته و ... در محاسبه مساحت زیربنا منظور می‌شود.

در مناطق روستایی، فضاهایی که در محل سکونت خانوار به منظور فعالیت‌های مرتبط با کشاورزی یا نگهداری و پرورش دام و طیور پیش‌بینی شده است، مانند انبار وسایل کشاورزی، طویله، کاهدانی و ... در مساحت زیربنای واحد مسکونی منظور نمی‌شود.

اسکلت

منظور از اسکلت بنای واحد مسکونی، مجموعه متصل نگهدارنده (پایه‌ها یا ستون‌ها و تیرها و ...) بنای واحد مسکونی است. واحدهای مسکونی از نظر نوع اسکلت در یکی از سه گروه زیر قرار می‌گیرند:

اسکلت فلزی: این نوع اسکلت با تیر آهن برپا شده است. در این شیوه ساخت تیر آهن‌های به‌کار رفته به یکدیگر متصل شده و اسکلتی یکپارچه را تشکیل داده است که بار بنا را تحمل می‌کند.

بتون آرمه: در این روش ساخت اسکلت بنا از بتون آرمه (بتون همراه با آرماتور و میلگرد) ساخته شده است.

سایر: واحدهای مسکونی که اسکلت آن‌ها با هیچ‌یک از دو مورد فوق مطابقت ندارند در این گروه قرار می‌گیرند.

مصالح عمده به‌کار رفته در بنای واحد مسکونی

آن دسته از واحدهای مسکونی که از نظر نوع اسکلت در گروه سایر قرار گرفته‌اند از نظر نوع مصالح عمده به‌کار رفته در دیوارها و سقف در گروه‌های زیر طبقه‌بندی می‌شوند:

آجر و آهن یا سنگ و آهن

در بناهایی که با آجر و آهن یا سنگ و آهن ساخته شده است، سقف از تیر آهن و آجر یا تیرچه بلوک و دیوارها از آجر یا سنگ است و دیوارها (به‌جای ستون‌های آهنی در بناهای دارای اسکلت فلزی) بار ساختمان را تحمل می‌کند.

آجر و چوب یا سنگ و چوب

در بناهایی که با آجر و چوب یا سنگ و چوب ساخته شده است، سقف از تیرچوبی و تخته و آجر و دیوارهای باربر از آجر یا سنگ است که در نتیجه از محل اتصال تیرها با دیوارها، سنگینی سقف به دیوارها منتقل می‌شود و دیوارها بار بنا را تحمل می‌کنند.

بلوک سیمانی (با هر نوع سقف)

در این نوع بناها در دیوارها از بلوک سیمانی استفاده شده است. در سقف این نوع بناها از آهن، تیرچه و بلوک یا از چوب استفاده می‌شود.

تمام آجر یا سنگ و آجر

در دیوار و سقف این بناها به طور عمده از آجر، یا سنگ و آجر به صورت توأم استفاده می‌شود. شیوه ساخت سقف به صورتی است که عدم استفاده از تیر آهن یا چوب را امکان‌پذیر می‌سازد مانند سقف گنبدی.

تمام چوب

در این نوع بناها که بیش‌تر در مناطق با آب و هوای مرطوب رایج است به طور عمده چوب در اشکال مختلف، مصالح عمده به‌کار رفته در ساخت بنا را تشکیل می‌دهد.

خشت و چوب

مهم‌ترین مصالح ساختمانی به‌کار رفته در بناهایی که با خشت و چوب ساخته شده‌اند، خشت است. در این بناها، در سقف از خشت و چوب و در دیوارها از خشت یا خشت و چوب به صورت توأم استفاده می‌شود.

خشت و گل

بناهای خشت و گلی، به طور عمده با خشت ساخته شده‌اند و گل به عنوان ملات و نگاهدارنده خشت‌ها بر روی هم در آن به‌کار رفته است.

سایر

اگر مصالح عمده به‌کار رفته در واحد مسکونی با هیچ یک از مصالح مذکور مطابقت نداشته باشد سایر محسوب می‌شود.

شاخص‌های به کار رفته در این نشریه

متوسط بعد خانوار

متوسط بعد خانوار عبارت است از متوسط تعداد افراد در خانوار و از تقسیم تعداد جمعیت به تعداد کل خانوار حاصل می‌شود.

$$\text{متوسط بعد خانوار} = \frac{\text{جمعیت}}{\text{تعداد خانوار}}$$

میزان باسوادی

عبارت است از نسبت تعداد افراد باسواد به جمعیت 6 ساله و بیش‌تر که به صورت درصد بیان می‌شود.

$$\text{میزان باسوادی} = \frac{\text{جمعیت باسواد}}{\text{جمعیت 6 ساله و بیش‌تر}} \times 100$$

میزان شهرنشینی

عبارت است از نسبت تعداد جمعیت ساکن در نقاط شهری به جمعیت کل کشور.

$$\text{میزان شهرنشینی} = \frac{\text{جمعیت ساکن در نقاط شهری}}{\text{جمعیت کل}} \times 100$$

شهرنشینی

نسبت جنسی

نسبت جنسی عبارت است از نسبت تعداد مردان به زنان که به صورت درصد بیان می‌شود.

$$\text{نسبت جنسی} = \frac{M}{F} \times 100$$

که در آن، M تعداد مردان و F تعداد زنان است.

نرخ فعالیت

عبارت است از نسبت تعداد جمعیت فعال (شاغل و بیکار) 10 ساله و بیشتر به جمعیت ده ساله و بیش‌تر.

$$\text{نرخ فعالیت} = \frac{\text{جمعیت فعال (شاغل و بیکار) 10 ساله و بیشتر}}{\text{جمعیت ده ساله و بیش‌تر}} \times 100$$

این میزان در هر سن یا گروه از تقسیم جمعیت فعال (شاغل و بیکار) به کل جمعیت در آن سن یا گروه به دست آمده و به صورت درصد بیان می‌شود.

گزیده یافته ها

در سال ۱۳۹۵ استان البرز با ۶ شهرستان دارای جمعیتی معادل ۲,۷۱۲,۴۰۰ نفر می باشد که از این تعداد ، ۲,۵۱۲,۷۳۷ نفر در نقاط شهری و ۱۹۹,۵۵۹ نفر در نقاط روستایی ساکن بوده اند . همچنین ۱۰۴ نفر را جمعیت غیر ساکن تشکیل داده است . این داده ها نشان می دهد اکثریت جمعیت با ۹۲/۶ درصد ، در مناطق شهری سکونت دارند . این شاخص برای شهرستان کرج بیش از ۹۸ درصد می باشد . این استان دارای ۱۷ شهر و ۲۹ دهستان می باشد . تعداد آبادی های استان ۴۷۳ روستا بوده که از این تعداد ۱۴۱ روستا خالی از سکنه می باشد . با توجه به جدول الف ، بیشترین سهم روستا نشینی مربوط به شهرستان طالقان با ۷۸/۹ درصد و کمترین این سهم با ۱/۹ درصد مربوط به شهرستان کرج می باشد . بیشترین تعداد آبادی های دارای سکنه مربوط به شهرستان ساوجبلاغ و کمترین آن مربوط به شهرستان فردیس می باشد .

جدول الف - تعداد خانوار ، جمعیت و تقسیمات کشوری استان البرز بر حسب شهرستان

شهرستان	تعداد کل خانوار	سهم جمعیت روستایی	جمعیت				تعداد شهر	تعداد دهستان	تعداد آبادی ها	
			کل	شهری	روستایی	غیر ساکن			دارای سکنه	خالی از سکنه
کل استان البرز	۸۵۶۱۱۶	۷/۴	۲۷۱۲۴۰۰	۲۵۱۲۷۳۷	۱۹۹۵۵۹	۱۰۴	۲۹	۴۷۳	۳۳۲	۱۴۱
شهرستان اشتهارد	۱۱۷۳۱	۲۰/۸	۳۷۸۷۶	۲۹۹۹۳	۷۸۸۲	۱	۴	۷۸	۲۵	۵۳
شهرستان ساوجبلاغ	۸۰۹۵۳	۳۴/۱	۲۵۹۹۷۳	۱۷۱۳۰۰	۸۸۶۲۵	۴۸	۶	۱۲۲	۹۳	۲۹
شهرستان طالقان	۶۳۵۴	۷۸/۹	۱۶۸۱۵	۳۵۴۵	۱۳۲۷۰	۰	۴	۹۶	۷۴	۲۲
شهرستان فردیس	۱۵۴۲۵۱	۵/۹	۴۸۵۹۰۵	۴۵۷۲۵۵	۲۸۶۵۰	۰	۴	۵	۵	۰
شهرستان کرج	۵۵۶۱۶۹	۱/۹	۱۷۵۹۳۹۴	۱۷۲۶۴۷۸	۳۲۸۶۳	۵۳	۶	۹۲	۷۱	۲۱
شهرستان نظرآباد	۴۶۶۵۸	۱۸/۵	۱۵۲۴۳۷	۱۲۴۱۶۶	۲۸۲۶۹	۲	۵	۸۰	۶۴	۱۶

در آبان ۱۳۹۵ استان البرز با جمعیت روستایی معادل ۱۹۹۵۵۹ نفر، رتبه ۲۷ ام را در میان نقاط روستایی کل استانهای کشور داشته است. استان خراسان رضوی با ۱۷۳۳۱۲۱ نفر و استان قم با ۶۲۳۱۷ نفر جمعیت روستایی به ترتیب بیشترین و کمترین رتبه جدول شماره ب را به خود اختصاص داده اند.

جدول ب - جمعیت روستایی کشور به تفکیک جنس و استان

رتبه	نام استان	مردوزن	مرد	زن
1	خراسان رضوی	1733121	882815	850306
2	فارس	1432355	734464	697891
3	سیستان و بلوچستان	1427332	715618	711714
4	مازندران	1386337	704417	681920
5	کرمان	1302557	667240	635317
6	خوزستان	1151596	590963	560633
7	آذربایجان غربی	1129000	581738	547262
8	آذربایجان شرقی	1100220	568875	531345
9	گیلان	927660	470117	457543
10	گلستان	871546	439373	432173
11	تهران	814698	430911	383787
12	هرمزگان	802512	407739	394773
13	همدان	639005	328663	310342
14	لرستان	623896	321786	302110
15	اصفهان	613073	316951	296122
16	کرمانشاه	478444	247804	230640
17	کردستان	468778	239625	229153
18	اردبیل	404236	209151	195085
19	خراسان شمالی	377533	189581	187952
20	زنجان	346283	175539	170744
21	چهارمحال و بختیاری	339667	174216	165451
22	مرکزی	329690	168601	161089
23	بوشهر	325495	182221	143274
24	قزوین	321610	166470	155140
25	خراسان جنوبی	315070	159443	155627
26	کهگیلویه و بویراحمد	314009	158861	155148
27	البرز	199559	105181	94378
28	ایلام	184444	94549	89895
29	یزد	166724	89456	77268
30	سمنان	141858	74152	67706
31	قم	62317	34029	28288

بر اساس سرشماری عمومی نفوس و مسکن ۱۳۹۵ جمعیت فعال مناطق روستایی استان ۳۸/۶ درصد بوده است .
 بیشترین درصد جمعیت فعال به شهرستان اشتهارد با ۴۲/۰ درصد و کمترین درصد این جمعیت با ۳۱/۴ درصد متعلق به شهرستان طالقان می باشد .
 در سرشماری ۱۳۹۵ شهرستان فردیس با ۴/۲ درصد بیشترین سهم بیکاری و شهرستان اشتهارد با ۲/۰ درصد کمترین این سهم را به خود اختصاص داده است .

جدول ت - جمعیت ۱۰ ساله و بیشتر نقاط روستایی استان البرز بر اساس وضع فعالیت و شهرستان

جمعیت ۱۰ ساله و بیشتر											
وضعیت فعالیت								زن	مرد	کل	شهرستان
جمعیت غیر فعال		جمعیت فعال									
		بیکار		شاغل		کل					
درصد	تعداد	درصد	تعداد	درصد	تعداد	درصد	تعداد				
61/4	104,366	3/0	5,180	35/6	60,414	38/6	65,594	79,994	89,966	169,960	کل استان البرز
58/0	3,616	2/0	124	40/0	2,491	42/0	2,615	2,963	3,268	6,231	شهرستان اشتهارد
59/3	44,121	2/9	2,149	37/8	28,121	40/7	30,270	35,651	38,740	74,391	شهرستان ساوجبلاغ
68/6	8,433	2/7	332	28/7	3,530	31/4	3,862	6,104	6,191	12,295	شهرستان طالقان
58/9	14,115	4/2	1,012	36/9	8,821	41/1	9,833	11,907	12,041	23,948	شهرستان فردیس
67/4	19,880	3/3	970	29/3	8,646	32/6	9,616	12,149	17,347	29,496	شهرستان کرج
60/2	14,201	2/5	593	37/3	8,805	39/8	9,398	11,220	12,379	23,599	شهرستان نظرآباد

ویژگی های عمومی جمعیت ، سواد ، فعالیت ، زنا شویی ، مسکن نقاط روستایی استان البرز به تفکیک شهرستان - 1395

جمعیت به تفکیک گروه های سنی (سال)																جمعیت			تعداد خانوار	شهرستان
کل																زن	مرد	کل		
75 و بیشتر	70-74	65-69	60-64	55-59	50-54	45-49	40-44	35-39	30-34	25-29	20-24	15-19	10-14	5-9	0-4					
5,664	3,585	4,822	6,921	8,993	10,872	13,255	14,786	17,808	21,170	19,958	15,343	12,978	13,805	14,764	14,835	94,378	105,181	199,559	62,995	کل استان البرز
119	92	93	162	204	293	393	553	737	861	896	637	531	660	774	877	3,713	4,169	7,882	2,373	شهرستان اشتهارد
2,216	1,453	1,969	2,872	3,794	4,702	5,827	6,420	7,427	8,693	8,587	7,204	6,371	6,856	7,284	6,950	42,637	45,988	88,625	28,280	شهرستان ساوجبلاغ
1,209	619	791	883	994	983	955	806	842	1,073	1,048	846	664	582	496	479	6,606	6,664	13,270	5,113	شهرستان طالقان
415	330	549	859	1,165	1,395	1,783	2,199	3,078	3,663	3,007	1,964	1,634	1,907	2,250	2,452	14,179	14,471	28,650	9,022	شهرستان فردیس
994	663	927	1,332	1,653	2,133	2,505	2,725	3,262	3,922	3,523	2,386	1,787	1,684	1,669	1,698	13,725	19,138	32,863	9,529	شهرستان کرج
711	428	493	813	1,183	1,366	1,792	2,083	2,462	2,958	2,897	2,306	1,991	2,116	2,291	2,379	13,518	14,751	28,269	8,678	شهرستان نظرآباد

ویژگی های عمومی جمعیت ، سواد ، فعالیت ، زنا شویی ، مسکن نقاط روستایی استان البرز به تفکیک شهرستان - ۱۳۹۵ (دنباله)

جمعیت به تفکیک گروه های سنی (سال)																شهرستان
مرد																
75 و بیشتر	70-74	65-69	60-64	55-59	50-54	45-49	40-44	35-39	30-34	25-29	20-24	15-19	10-14	5-9	0-4	
2,973	1,804	2,410	3,566	4,753	5,706	7,068	7,951	9,508	11,291	10,754	8,288	6,723	7,171	7,614	7,601	کل استان البرز
57	47	47	74	107	150	215	299	391	473	477	334	268	329	416	485	شهرستان اشتهارد
1,168	726	979	1,495	2,059	2,486	3,121	3,339	3,812	4,411	4,466	3,754	3,283	3,641	3,741	3,507	شهرستان ساوجبلاغ
638	310	379	415	492	445	454	403	393	560	547	478	368	309	240	233	شهرستان طالقان
217	168	295	449	591	710	943	1,191	1,577	1,773	1,408	972	802	945	1,153	1,277	شهرستان فردیس
535	357	460	702	900	1,176	1,427	1,637	2,048	2,532	2,306	1,466	940	861	889	902	شهرستان کرج
358	196	250	431	604	739	908	1,082	1,287	1,542	1,550	1,284	1,062	1,086	1,175	1,197	شهرستان نظرآباد

ویژگی های عمومی جمعیت ، سواد ، فعالیت ، زنا شویی ، مسکن نقاط روستایی استان البرز به تفکیک شهرستان - 1395 (دنباله)

جمعیت به تفکیک گروه های سنی (سال)																شهرستان
زن																
75 و بیشتر	70-74	65-69	60-64	55-59	50-54	45-49	40-44	35-39	30-34	25-29	20-24	15-19	10-14	5-9	0-4	
2.691	1.781	2.412	3.355	4.240	5.166	6.187	6.835	8.300	9.879	9.204	7.055	6.255	6.634	7.150	7.234	کل استان البرز
62	45	46	88	97	143	178	254	346	388	419	303	263	331	358	392	شهرستان اشتهارد
1.048	727	990	1.377	1.735	2.216	2.706	3.081	3.615	4.282	4.121	3.450	3.088	3.215	3.543	3.443	شهرستان ساوجبلاغ
571	309	412	468	502	538	501	403	449	513	501	368	296	273	256	246	شهرستان طالقان
198	162	254	410	574	685	840	1.008	1.501	1.890	1.599	992	832	962	1.097	1.175	شهرستان فردیس
459	306	467	630	753	957	1.078	1.088	1.214	1.390	1.217	920	847	823	780	796	شهرستان کرج
353	232	243	382	579	627	884	1.001	1.175	1.416	1.347	1.022	929	1.030	1.116	1.182	شهرستان نظرآباد

ویژگی های عمومی جمعیت ، سواد ، فعالیت ، زنا شویی ، مسکن نقاط روستایی استان البرز به تفکیک شهرستان - 1395 (دنباله)

جمعیت 6 ساله و بیشتر																		شهرستان
جمعیت در حال تحصیل						وضع سواد												
محصل خارج از کشور			محصل داخل کشور			زن				مرد				کل				
زن	مرد	کل	زن	مرد	کل	اظهار نشده	بی سواد	باسواد	جمع	اظهار نشده	بی سواد	باسواد	جمع	اظهار نشده	بی سواد	باسواد	جمع	
62	97	159	17.962	20.245	38.207	6	15.144	70.574	85.724	7	12.079	83.969	96.055	13	27,223	154.543	181,779	کل استان البرز
2	1	3	751	921	1.672	0	615	2.631	3.246	0	409	3.171	3.580	0	1.024	5.802	6.826	شهرستان اشتهارد
24	45	69	8.215	9.210	17.425	3	8.011	30.510	38.524	5	7.160	34.575	41.740	8	15.171	65.085	80.264	شهرستان ساوجبلاغ
11	15	26	992	1.176	2.168	0	987	5.327	6.314	0	433	5.950	6.383	0	1.420	11.277	12.697	شهرستان طالقان
3	11	14	3.042	3.217	6.259	0	1.027	11.743	12.770	0	671	12.276	12.947	0	1.698	24.019	25.717	شهرستان فردیس
16	16	32	2.499	2.853	5.352	2	1.796	10.956	12.754	1	1.108	16.961	18.070	3	2.904	27.917	30.824	شهرستان کرج
6	9	15	2.463	2.868	5.331	1	2.708	9.407	12.116	1	2.298	11.036	13.335	2	5.006	20.443	25.451	شهرستان نظرآباد

ویژگی های عمومی جمعیت ، سواد ، فعالیت ، زنا شویی ، مسکن نقاط روستایی استان البرز به تفکیک شهرستان -1395 (دنباله)

وضع زناشویی																				شهرستان	
زن						مرد						کل									
اظهار نشده	هرگز ازدواج نکرده	حداقل یکبار ازدواج کرده				اظهار نشده	هرگز ازدواج نکرده	حداقل یکبار ازدواج کرده				اظهار نشده	هرگز ازدواج نکرده	حداقل یکبار ازدواج کرده							
		اظهار نشده	بی همسر بر اثر طلاق	بی همسر بر اثر فوت	دارای همسر			جمع	اظهار نشده	بی همسر بر اثر طلاق	بی همسر بر اثر فوت			دارای همسر	جمع	اظهار نشده	بی همسر بر اثر طلاق	بی همسر بر اثر فوت	دارای همسر		جمع
4	19.297	0	1.533	5.765	53.395	60.693	10	30.071	0	1.271	1.044	57.570	59.885	14	49.368	0	2.804	6.809	110.965	120.578	کل استان البرز
0	643	0	40	167	2.113	2.320	1	1.082	0	38	11	2.136	2.185	1	1.725	0	78	178	4.249	4.505	شهرستان اشتهارد
0	8.684	0	563	2.504	23.900	26.967	2	13.178	0	506	443	24.611	25.560	2	21.862	0	1.069	2.947	48.511	52.527	شهرستان ساوجبلاغ
0	1.370	0	87	646	4.001	4.734	1	1.860	0	87	173	4.070	4.330	1	3.230	0	174	819	8.071	9.064	شهرستان طالقان
0	2.838	0	388	629	8.052	9.069	0	3.711	0	190	85	8.055	8.330	0	6.549	0	578	714	16.107	17.399	شهرستان فردیس
3	3.047	0	262	999	7.838	9.099	4	6.040	0	311	191	10.801	11.303	7	9.087	0	573	1.190	18.639	20.402	شهرستان کرج
1	2.715	0	193	820	7.491	8.504	2	4.200	0	139	141	7.897	8.177	3	6.915	0	332	961	15.388	16.681	شهرستان نظرآباد

ویژگی های عمومی جمعیت ، سواد ، فعالیت ، زنا شویی ، مسکن نقاط روستایی استان البرز به تفکیک شهرستان - 1395 (دنباله)

جمعیت 10 ساله و بیشتر														شهرستان
وضعیت فعالیت										زن	مرد	کل		
اظهار نشده	سایر	دارای درآمد بدون کار	خانه دار	محصل	بیکار			شاغل						
					زن	مرد	کل	زن	مرد				کل	
4,533	8,662	10,701	53,461	27,009	1,292	3,888	5,180	8,531	51,883	60,414	79,994	89,966	169,960	کل استان البرز
1	290	89	2,153	1,083	7	117	124	262	2,229	2,491	2,963	3,268	6,231	شهرستان اشتهارد
36	4,313	4,404	22,977	12,391	554	1,595	2,149	4,427	23,694	28,121	35,651	38,740	74,391	شهرستان ساوجبلاغ
1	884	1,922	3,906	1,720	107	225	332	784	2,746	3,530	6,104	6,191	12,295	شهرستان طالقان
0	679	1,358	7,862	4,216	278	734	1,012	1,147	7,674	8,821	11,907	12,041	23,948	شهرستان فردیس
4,492	1,385	1,704	8,313	3,986	236	734	970	1,146	7,500	8,646	12,149	17,347	29,496	شهرستان کرج
3	1,111	1,224	8,250	3,613	110	483	593	765	8,040	8,805	11,220	12,379	23,599	شهرستان نظرآباد

ویژگی های عمومی جمعیت ، سواد ، فعالیت ، زنا شویی ، مسکن نقاط روستایی استان البرز به تفکیک شهرستان - 1395 (دنباله)

تعداد واحد مسکونی معمولی بر اساس مساحت (متر مربع)										محل سکونت به تفکیک نوع						تعداد خانوار ساکن در واحد مسکونی بر حسب نحوه تصرف				کل مهاجران	شهرستان
اظهار نشده	501 و بیشتر	301-500	201-300	151-200	101-150	81-100	76-80	51-75	کمتر از 50	اظهار نشده	سایر	چادر، کپر، آونک، زاغه و...	واحد مسکونی معمولی			اظهار نشده	سایر	رهن/استیجاری	ملکی عرصه و اعیان/اعیان		
													غیر آبار تمائی	آبار تمائی	جمع						
189	155	266	609	1.851	10.966	17.473	8.287	13.959	6.667	24	1.298	108	46.728	13.694	60.422	74	6.600	16.397	38.477	15.434	کل استان البرز
15	2	10	21	93	357	502	227	600	514	0	31	0	2.221	120	2.341	0	491	538	1.312	465	شهرستان اشتهارد
93	109	120	238	744	5.040	8.508	3.904	5.363	2.989	6	399	42	24.119	2.989	27.108	43	3.267	7.453	17.068	5.238	شهرستان ساوجبلاغ
1	7	21	61	103	508	1.220	652	1.285	743	0	379	3	4.101	500	4.601	8	391	472	3.854	556	شهرستان طالقان
23	6	36	114	382	2.698	2.576	740	1.905	468	2	33	9	2.263	6.685	8.948	6	539	3.955	4.477	5.719	شهرستان فردیس
23	10	53	120	364	1.118	2.290	1.515	2.646	976	7	328	9	6.361	2.754	9.115	12	1.013	1.916	6.242	1.738	شهرستان کرج
34	21	26	55	165	1.245	2.377	1.249	2.160	977	9	128	45	7.663	646	8.309	5	899	2.063	5.524	1.718	شهرستان نظرآباد

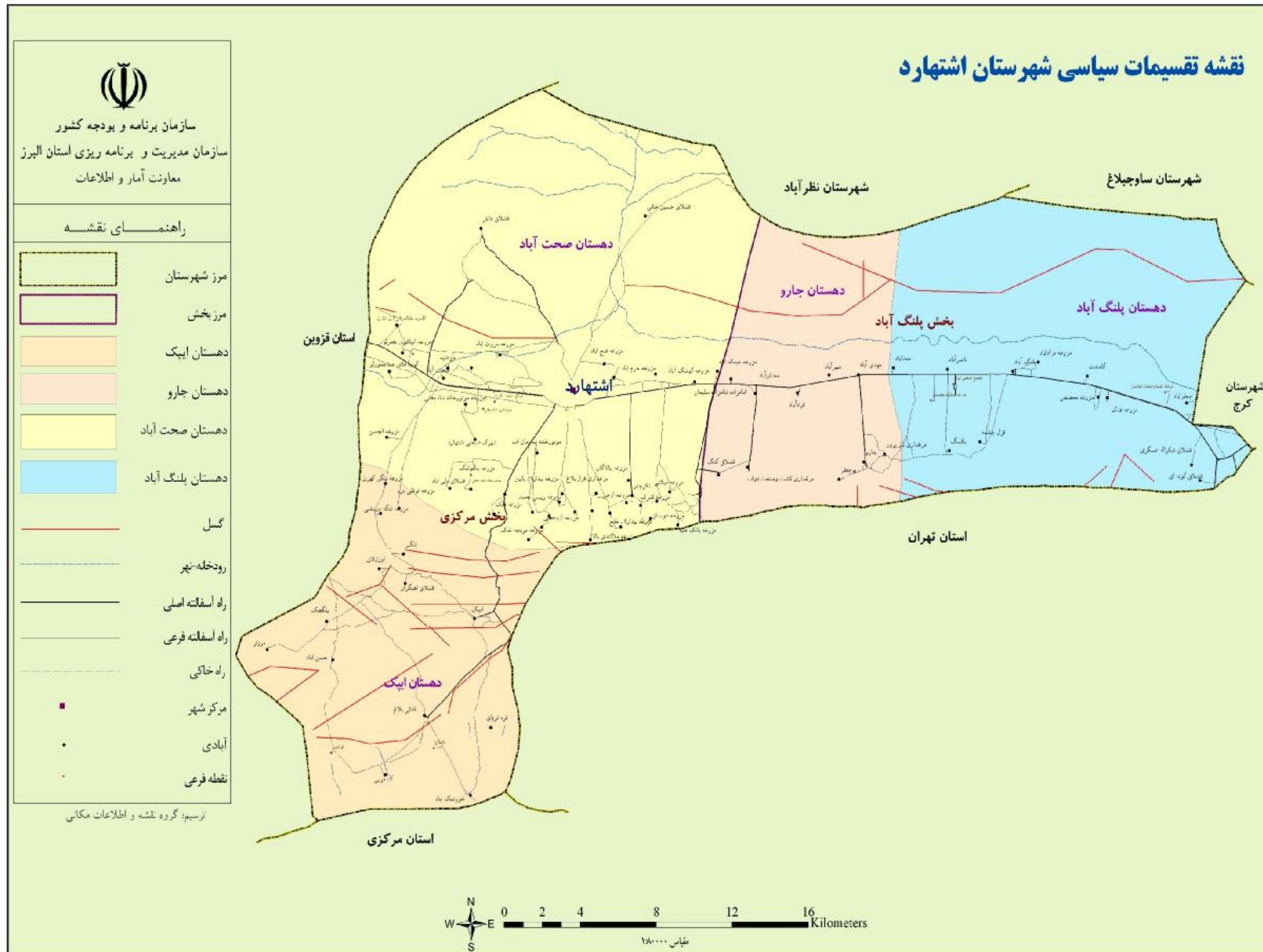
ویژگی های عمومی جمعیت ، سواد ، فعالیت ، زنا شویی ، مسکن نقاط روستایی استان البرز به تفکیک شهرستان - 1395 (دنباله)

مصالح بکار رفته در سایر نوع اسکلت واحدهای مسکونی معمولی										تعداد واحد مسکونی معمولی بر اساس نوع اسکلت ساختمان				شهرستان	
سایر										اظهار نشده	سایر	بتون آرمه	اسکلت فلزی		جمع
اظهار نشده	سایر	خشت و گل	خشت و چوب	تمام چوب	تمام آجر یا سنگ و آجر	بلوک سیمانی	آجر و چوب	آجر و آهن	جمع						
51	515	549	904	46	1,212	374	1,897	21,113	26,661	155	26,661	6,739	26,867	60,422	کل استان البرز
3	20	12	15	0	41	6	25	1,236	1,358	15	1,358	48	920	2,341	شهرستان اشتهارد
38	210	105	272	21	487	241	561	11,903	13,838	85	13,838	1,120	12,065	27,108	شهرستان ساوجبلاغ
1	102	184	351	14	249	23	518	644	2,086	1	2,086	394	2,120	4,601	شهرستان طالقان
1	43	8	6	1	49	13	14	792	927	7	927	4,183	3,831	8,948	شهرستان فردیس
2	102	205	220	10	334	56	698	2,365	3,992	17	3,992	865	4,241	9,115	شهرستان کرج
6	38	35	40	0	52	35	81	4,173	4,460	30	4,460	129	3,690	8,309	شهرستان نظرآباد

گزیده اطلاعات روستاهای

شهرستان اشتهارد

سال ۱۳۹۵



در آبان ۱۳۹۵ شهرستان اشتهارد دارای دو بخش مرکزی و پلنگ آباد بوده که هر کدام از این دو بخش دو دهستان را در خود جای داده اند .

در سرشماری ۱۳۹۵ متوسط تعداد افراد در خانوار (بعد خانوار) نقاط روستایی شهرستان اشتهارد ، ۳/۳ نفر در هر خانوار بوده است .

در همین سرشماری نسبت جنسی جمعیت روستایی شهرستان اشتهارد ۱۱۲ بوده که نشان میدهد در مقابل هر ۱۰۰ نفر زن ۱۱۲ نفر مرد وجود دارد . دهستان صحت آباد با ۱۱۵ بیشترین و دهستان جارو با ۱۰۵ کمترین نسبت جنسی را به خود اختصاص داده اند .

طبقه بندی سنی جمعیت مناطق روستایی شهرستان اشتهارد نشان می دهد ۶۶/۸ درصد در گروه عمده ۱۵-۶۴ سال و در سن فعالیت هستند. همچنین ۲۹/۳ درصد در گروه عمده زیر ۱۵ سال و ۳/۹ درصد سالمند و خارج از سن فعالیت می باشند .

جدول ۱- خانوار و جمعیت به تفکیک بخش ، دهستان و گروه های عمده سنی

گروه های عمده سنی						جمعیت			نسبت جنسی	بعد خانوار	تعداد خانوار	بخش و دهستان
۶۵ ساله و بیشتر		۱۵-۶۴ ساله		۰-۱۴ ساله		زن	مرد	کل				
درصد	تعداد	درصد	تعداد	درصد	تعداد							
۳/۸۶	۳۰۴	۶۶/۸	۵.۲۶۷	۲۹/۳	۲.۳۱۱	۳.۷۱۳	۴.۱۶۹	۷.۸۸۲	۱۱۲	۳/۳۲	۲.۳۷۳	شهرستان اشتهارد
۵۲/۳	۱۸۵	۲/۶۶	۳.۴۷۸	۳/۳۰	۱.۵۹۴	۲.۴۴۸	۲.۸۰۹	۵.۲۵۷	۱۱۵	۳۸/۳	۱.۵۵۴	بخش مرکزی
۷/۲	۹۲	۹/۶۵	۲.۲۴۳	۴/۳۱	۱.۰۶۸	۱.۵۸۰	۱.۸۲۳	۳.۴۰۳	۱۱۵	۲۹/۳	۱.۰۳۵	دهستان صحت آباد
۰۲/۵	۹۳	۶/۶۶	۱.۲۳۵	۴/۲۸	۵۲۶	۸۶۸	۹۸۶	۱.۸۵۴	۱۱۴	۵۷/۳	۵۱۹	دهستان ایپک
۵۳/۴	۱۱۹	۲/۶۸	۱.۷۸۹	۳/۲۷	۷۱۷	۱.۲۶۵	۱.۳۶۰	۲.۶۲۵	۱۰۸	۲۱/۳	۸۱۹	بخش پلنگ آباد
۶۸/۴	۵۷	۸/۶۶	۸۱۴	۵/۲۸	۳۴۷	۵۸۰	۶۳۸	۱.۲۱۸	۱۱۰	۲۶/۳	۳۷۴	دهستان پلنگ آباد
۴۱/۴	۶۲	۳/۶۹	۹۷۵	۳/۲۶	۳۷۰	۶۸۵	۷۲۲	۱.۴۰۷	۱۰۵	۱۶/۳	۴۴۵	دهستان جارو

در سرشماری 1395، از 6826 نفر جمعیت 6 ساله و بیشتر نقاط روستایی شهرستان اشتهارد، 85 درصد باسواد 15 درصد بی سواد بوده اند. میزان باسوادی در مردان با 88/6 درصد بیشتر از زنان با 81/1 درصد است.

جدول 3- درصد با سوادی جمعیت 6 ساله و بیشتر در نقاط روستایی شهرستان اشتهارد بر حسب بخش به تفکیک جنس

جمعیت 6 ساله و بیشتر												بخش و دهستان
زن				مرد				کل				
اظهار نشده	بی سواد	باسواد	جمع	اظهار نشده	بی سواد	باسواد	جمع	اظهار نشده	بی سواد	باسواد	جمع	
0	18/95	81/05	100	0	11/42	88/58	100	0	15/00	85/00	100	شهرستان اشتهارد
0	20/93	79/07	100	0	13/23	86/77	100	0	16/86	83/14	100	بخش مرکزی
0	18/72	81/28	100	0	14/38	85/62	100	0	16/42	83/58	100	دهستان صحت آباد
0	24/84	75/16	100	0	11/15	88/85	100	0	17/64	82/36	100	دهستان ایپک
0	15/16	84/84	100	0	7/81	92/19	100	0	11/36	88/64	100	بخش پلنگ آباد
0	12/43	87/57	100	0	5/23	94/77	100	0	8/70	91/30	100	دهستان پلنگ آباد
0	17/50	82/50	100	0	10/05	89/95	100	0	13/66	86/34	100	دهستان جارو

72/3 درصد جمعیت 10 ساله و بیشتر مناطق روستایی شهرستان اشتهارد حد اقل یک بار ازدواج کرده اند .
 در سال 1395 از کل جمعیت 10 ساله و بیشتر مناطق روستایی این شهرستان 27/7 درصد هرگز ازدواج نکرده اند .
 دهستان پلنگ آباد در بخش پلنگ آباد با 74/3 درصد دارای بیشترین نسبت حداقل یک بار ازدواج کرده و دهستان آپیک در بخش مرکزی با 69/8 درصد دارای کمترین نسبت حداقل یک بار ازدواج کرده می باشد .

جدول 4- وضعیت زناشویی جمعیت 10 ساله و بیشتر در نقاط روستایی شهرستان اشتهارد بر حسب بخش و دهستان

بخش و دهستان	حداقل یکبار ازدواج کرده			هرگز ازدواج نکرده		اظهار نشده	بخش و دهستان
	درصد	جمع	دارای همسر	بی همسر بر اثر فوت	بی همسر بر اثر طلاق		
شهرستان اشتهارد	72/30	4.505	4.249	178	78	0	1
بخش مرکزی	71/92	2.955	2.801	117	37	0	0
دهستان صحت آباد	73/11	1.911	1.822	63	26	0	0
دهستان آپیک	69/83	1.044	979	54	11	0	0
بخش پلنگ آباد	73/04	1.550	1.448	61	41	0	1
دهستان پلنگ آباد	74/31	726	688	23	15	0	0
دهستان جارو	71/97	824	760	38	26	0	1

از جمعیت 10 ساله و بیشتر مناطق روستایی شهرستان اشتهارد در آبان ماه 1395، 41/9 درصد جمعیت فعال (شاغل + بیکار) و 58/1 درصد مربوط به جمعیت غیر فعال بوده است. در سرشماری 1395 بیشترین درصد جمعیت غیر فعال با 58/1 درصد مربوط به بخش مرکزی می باشد و همچنین دهستان پلنگ آباد با 62/2 درصد بیشترین سهم را در کل شهرستان به خود اختصاص داده است. در این سرشماری بخش پلنگ آباد در شهرستان اشتهارد با 40/1 درصد دارای بیشترین درصد اشتغال بوده که بالاترین درصد در بین دهستان های این بخش مربوط به دهستان جارو با 44/1 درصد می باشد.

جدول 5 - جمعیت 10 ساله و بیشتر نقاط روستایی شهرستان اشتهارد بر اساس وضع فعالیت به تفکیک بخش، دهستان و جنس

جمعیت 10 ساله و بیشتر											بخش و دهستان
وضعیت فعالیت								زن	مرد	کل	
جمعیت غیر فعال		جمعیت فعال									
		بیکار		شاغل		کل					
درصد	تعداد	درصد	تعداد	درصد	تعداد	درصد	تعداد				
58/03	3,616	1/99	124	39/98	2,491	41/97	2,615	2,963	3,268	6,231	شهرستان اشتهارد
58/14	2,389	1/92	79	39/94	1,641	41/86	1,720	1,944	2,165	4,109	بخش مرکزی
56/85	1,486	1/57	41	41/58	1,087	43/15	1,128	1,234	1,380	2,614	دهستان صحت آباد
60/40	903	2/54	38	37/06	554	39/60	592	710	785	1,495	دهستان ایپک
57/82	1,227	2/12	45	40/06	850	42/18	895	1,019	1,103	2,122	بخش پلنگ آباد
62/23	608	2/46	24	35/31	345	37/77	369	467	510	977	دهستان پلنگ آباد
54/06	619	1/83	21	44/10	505	45/94	526	552	593	1,145	دهستان جارو

**ویژگی های عمومی جمعیت ، سواد ، فعالیت ، زناشویی ، مسکن
نقاط روستایی شهرستان اشتهارد**

به تفکیک آبادی — 1395

شهرستان اشتهارد - بخش : مرکزی و پلنگ آباد

ردیف	نام آبادی	جمعیت ۶ساله و بیشتر																											
		وضع سواد													جمعیت در حال تحصیل														
		مرد						زن						محل داخل کشور				محل خارج از کشور				کل				کل			
		جمع	سواد	انتهائز شده	جمع	سواد	انتهائز شده	کل	مرد	زن	کل	مرد	زن	کل	مرد	زن	کل	مرد	زن	کل	مرد	زن	کل	مرد	زن	کل	مرد	زن	
	دهستان ایبک	1,621	1,335	286	0	852	757	95	0	0	0	0	0	0	0	0	0	0	0	0	0	0	0	0	0	0	0	0	
1	ایبک	681	560	121	0	354	317	37	0	0	0	0	0	0	0	0	0	0	0	0	0	0	0	0	0	0	0		
2	اوزنباغ																												
3	قتلای لنگران																												
4	تکیر																												
5	حسن آباد	43	39	4	0	22	22	0	0	0	0	0	0	0	0	0	0	0	0	0	0	0	0	0	0	0	0	0	
6	خوردینک آباد																												
7	قنالی بلاغ	175	143	32	0	86	75	11	0	0	0	0	0	0	0	0	0	0	0	0	0	0	0	0	0	0	0	0	
8	قره ترابق	658	536	122	0	350	306	44	0	0	0	0	0	0	0	0	0	0	0	0	0	0	0	0	0	0	0	0	
9	فوزلو	64	57	7	0	40	37	3	0	0	0	0	0	0	0	0	0	0	0	0	0	0	0	0	0	0	0	0	
10	گندقویی																												
11	زینچک																												
12	مزرعه تنگه درسطی																												
13	مزرعه تولقی دره																												
	بخش پلنگ آباد	2,306	2,044	262	0	1,191	1,098	93	0	0	0	0	0	0	0	0	0	0	0	0	0	0	0	0	0	0	0	0	
	دهستان پلنگ آباد	1,069	976	93	0	554	525	29	0	0	0	0	0	0	0	0	0	0	0	0	0	0	0	0	0	0	0	0	
1	جفرآباد	161	155	6	0	82	81	1	0	0	0	0	0	0	0	0	0	0	0	0	0	0	0	0	0	0	0	0	
2	قل چشمه	9	9	0	0	5	5	0	0	0	0	0	0	0	0	0	0	0	0	0	0	0	0	0	0	0	0	0	
3	قتلای گونه ای																												
4	گلدشت																												
5	مزرعه فدک																												
6	مزرعه بخصص																												
7	مزرعه مرادآباد	*	*	*	*	*	*	*	*	*	*	*	*	*	*	*	*	*	*	*	*	*	*	*	*	*	*	*	
8	ناصرآباد	*	*	*	*	*	*	*	*	*	*	*	*	*	*	*	*	*	*	*	*	*	*	*	*	*	*	*	
9	یکلنگ	*	*	*	*	*	*	*	*	*	*	*	*	*	*	*	*	*	*	*	*	*	*	*	*	*	*	*	
10	قتلای شکراهه عسگری																												
11	پلنگ آباد	883	797	86	0	457	430	27	0	0	0	0	0	0	0	0	0	0	0	0	0	0	0	0	0	0	0		
	دهستان جبارو	1,237	1,068	169	0	637	573	64	0	0	0	0	0	0	0	0	0	0	0	0	0	0	0	0	0	0	0	0	
1	احمدآباد	*	*	*	*	*	*	*	*	*	*	*	*	*	*	*	*	*	*	*	*	*	*	*	*	*	*	*	
2	بوجعفر	*	*	*	*	*	*	*	*	*	*	*	*	*	*	*	*	*	*	*	*	*	*	*	*	*	*	*	
3	جبارو	676	602	74	0	345	322	23	0	0	0	0	0	0	0	0	0	0	0	0	0	0	0	0	0	0	0		
4	شهرآباد																												
5	مهدی آباد																												
6	مرغداری ناز پرور																												
7	فردآباد	240	187	53	0	130	106	24	0	0	0	0	0	0	0	0	0	0	0	0	0	0	0	0	0	0	0		
8	قتلای سنگ	128	115	13	0	64	60	4	0	0	0	0	0	0	0	0	0	0	0	0	0	0	0	0	0	0	0		
9	مختارآباد	186	159	27	0	94	82	12	0	0	0	0	0	0	0	0	0	0	0	0	0	0	0	0	0	0	0		
10	مزرعه عیداله آباد																												
11	مرغداری کنت وسمت دواب																												
12	کوره های اجرایی محمدرضایی																												

(*): به دلیل حفظ محرمانگی اطلاعات آبادی های سه خانوار و کمتر درج نگردیده است .

